

PROGETTO DI FATTIBILITA' TECNICO-ECONOMICA PER L'INTERVENTO DENOMINATO "INFRASTRUTTURA STRADALE DI SUD-OVEST REALIZZAZIONE DI COLLEGAMENTO TRA LA SP28 E LA SP12 IN COMUNE DI MONTECCHIO EMILIA (RE)

CUP: C21B24000090005 - CIG: B0FC65D1BA

PROVINCIA DI REGGIO EMILIA: Servizio Infrastrutture, Mobilità Sostenibile e Patrimonio
Il Dirigente: Dott. Ing. Valerio Bussei
Il Responsabile Unico di Progetto: Arch. Francesca Quatteri



PROGETTISTA
Gasparini Associati

studio di ingegneria e architettura
di Piero A. Gasparini e Ilaria Gasparini

Via E. Petrolini n.14/A 42122 REGGIO EMILIA
TEL. 0522/557508 FAX. 0522/557556
E-MAIL: edilizia@gaspariniassociati.it
PIVA: 02532680358

Equipe:

Ing. Piero A. Gasparini
Arch. Ilaria Gasparini
Arch. Rossana Romano
Arch. Annachiara Gualtieri

TEMPI



SCALA

VARIE

TAVOLA

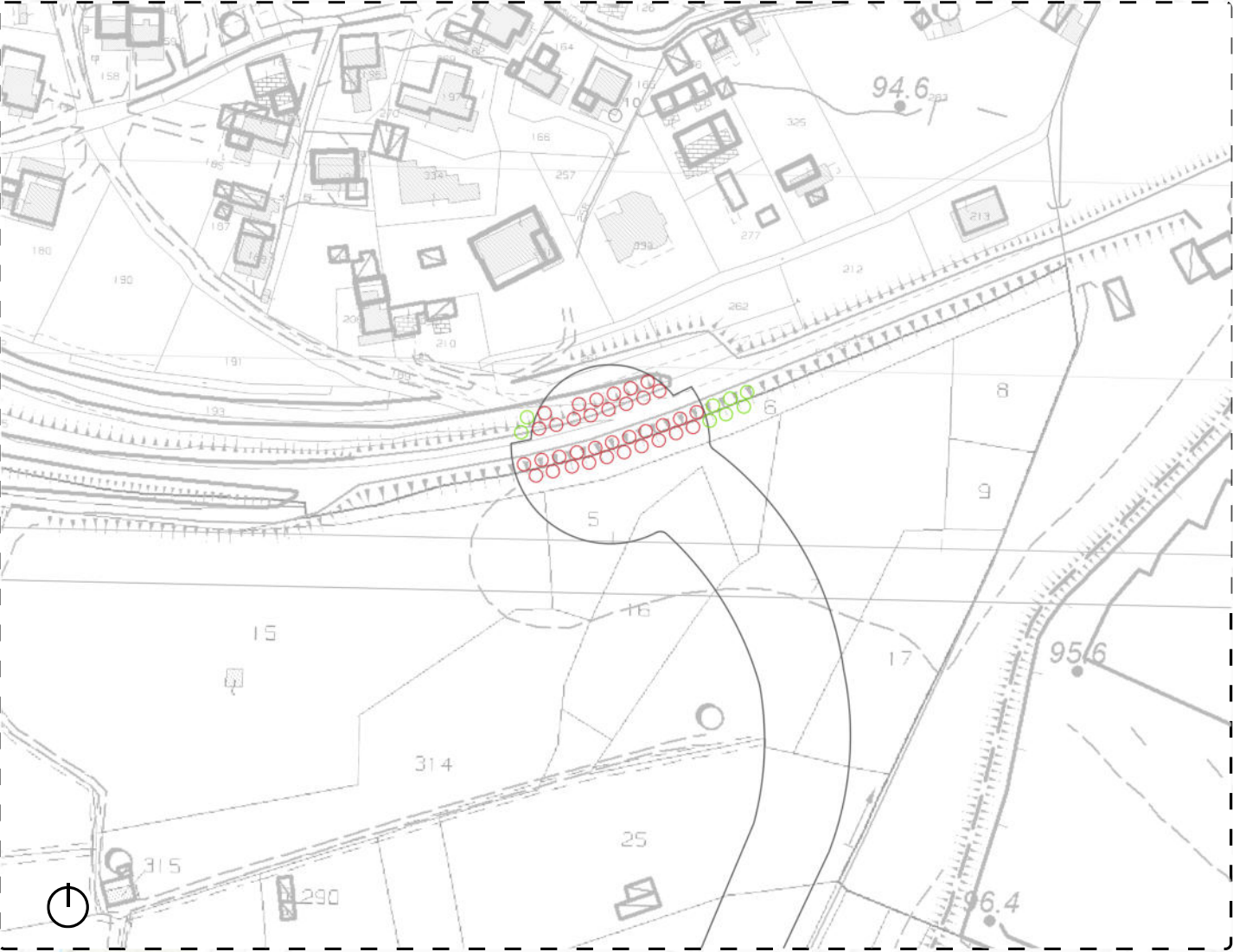
A.09

Il contenuto di questo documento è da ritenersi riservato e non può essere divulgato a terzi senza una autorizzazione formale della proprietà e dei progettisti.
Anche in caso di autorizzazione è obbligatorio citare la committenza, il progettista e l'esecutore.

di Piero A. Gasparini e Ilaria Gasparini
studio di ingegneria e architettura
Gasparini Associati

Alberi da rimuovere | scala 1:2000

E' prevista la rimozione di n. 35 tigli lungo la SP 28, dove l'infrastruttura di progetto si allaccia al tracciato viario esistente.
Tale opera verrà compensata dalla creazione di un bosco di cintura urbana che coprirà la totalità della lunghezza della bretella.



ESSENZE arbustive proposte

FRASSINO
Fraxinus



Descrizione: il Frassino è un albero di grande rilievo paesaggistico per merito della sua eleganza ed imponenza. E' piuttosto resistente e non teme le temperature rigide; cresce senza problemi in qualsiasi terreno, preferendo i terreni, ben drenati molto profondi e argillosi.

Altezza max. 40 m.

Grado di allergenicità: elevato

ESSENZE arboree proposte

BIANCOSPINO
Crataegus monogyna



Descrizione: il suo habitat naturale è rappresentato dalle aree di boscaglia e tra i cespugli, in terreni prevalentemente calcarei. La fioritura avviene tipicamente tra aprile e maggio, mentre i frutti maturano fra settembre e ottobre. Nei giardini italiani, anche nelle alberature stradali, troviamo di solito crataegus monogyna e crataegus laevigata (che offre il vantaggio di avere una bella fioritura rosata o rossa).

Grado di allergenicità: basso

MELO SELVATICO
Malus sylvestris



Descrizione: essenza spontanea, tipica, che cresce anche senza potatura. Gradevole effetto cromatico nel periodo primaverile, con fiori rosa o bianchi.

Buona capacità di accrescimento. Altezza max 9m. Larghezza chioma max 5m.

Denota una buona resistenza alle malattie, può essere aggredito dal vischio sulla corteccia.

Grado di allergenicità: basso

CORNIOLIO
Cornus mas



Descrizione: Appartiene alla categoria dei piccoli frutti antichi. Cresce allo stato spontaneo nella nostra macchia mediterranea, ma essendo molto rustica, può adattarsi con facilità ai terreni difficili, prediligendo i terreni calcarei e il clima temperato. I fiori sono gialli, iniziano a ingrossarsi nel mese di febbraio e sbocciano a marzo, per durare fino ad aprile.

Grado di allergenicità: basso

PERO SELVATICO
Pyrus pyrasier



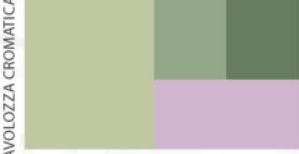
Descrizione: Predilige un clima temperato fresco, e la Pianura Padana rappresenta il suo ambiente ideale. Preferisce suoli sciolti, profondi e drenati, ricchi di sostanza organica.

Altezza max 15m. Larghezza chioma max 5m.

Denota una buona resistenza alle malattie.

Grado di allergenicità: basso

LILLA'
Syringa



Descrizione: arbusto caratterizzato da una fioritura profumata e dalla facilità di coltivazione. E' un arbusto a foglia caduca, le grandi foglie a cuore, di colore verde chiaro, ricrescono ogni primavera, verso marzo-aprile. I fiori sbocciano per tutta la primavera. Questo arbusto è vigoroso e rustico, non teme il freddo, ama abbastanza le posizioni soleggiate, sopporta qualche breve periodo di siccità.

Grado di allergenicità: basso

ACERO CAMPESTRE
Acer campestre

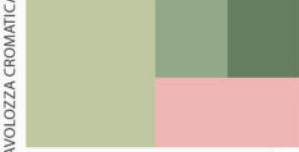


Descrizione: l'acero campestre preferisce i climi temperati umidi, però ha un buono sviluppo sia negli ambienti freddi che in quelli caldi, ma non troppo secchi. In fatto di terreno l'acero oppio è una pianta adattabile, però predilige i suoli sciolti, freschi, calcarei e ben drenati.

Buona capacità di accrescimento. Altezza max 20m. La chioma è globosa leggera e poco ombreggiante.

Grado di allergenicità: basso

ROSA CANINA
Rosa canina



Descrizione: la Rosa canina è una pianta perenne molto diffusa allo stato selvatico, fiorisce nel periodo giugno-luglio e talvolta anche ad agosto nelle zone a clima mite. Predilige i luoghi soleggati o semiombrosi, si adatta a qualunque tipo di terreno purché ben drenato e fertile. In quanto pianta rustica si accontenta delle acque piovane.

Grado di allergenicità: basso

TIGLIO
Tilia



Descrizione: sono alberi di notevoli dimensioni, hanno una vita lunga e un apparato radicale espanso, profondo. Sono piante frugali, poco esigenti come esposizione alla luce e tipo di terreno, anche se preferiscono suoli fertili e freschi. Sono utilizzate come alberi ornamentali nei viali, parchi e giardini.

Altezza max 20m. Larghezza chioma max 10 m.

Grado di allergenicità: medio

SAMBUCO
Sambucus



Descrizione: In natura il sambuco può assumere sia la forma dell'albero che dell'arbusto. La fioritura avviene dalla tarda primavera e dura per tutto il mese di luglio. Predilige un clima soleggiato, si adatta bene a qualunque terreno, purché ricco e umido. Non ha particolari nemici, perché si protegge da solo con il sapore sgradevole di rami e foglie.

Grado di allergenicità: medio

OLMO
Ulmus



Descrizione: utilizzate come piante ornamentali, sono piante particolarmente longeve. Grazie alla sua resistenza al freddo e alle intemperie, è adatto anche per l'alberatura stradale.

Altezza max 30m.

Grado di allergenicità: basso

LANTANA
Lantana



Descrizione: la Lantana è una pianta ornamentale di facile coltivazione in piena terra e in vaso, utilizzata nei giardini non solo a scopo ornamentale ma soprattutto per tenere lontane zanzare ed altri insetti fastidiosi. La sua peculiarità è rappresentata dai fiori, che sbocciano in continuazione dalla primavera inoltrata fino all'autunno.

Grado di allergenicità: basso