



Spett.le  
**ARPAE SAC Modena**  
**U.O. VIA ed Energia**  
Via Giardini, 472/L  
41124 Modena - MO  
[aomo@cert.arpa.emr.it](mailto:aomo@cert.arpa.emr.it)

c.a. Dott. Richard FERRARI

Modena, Prot. n. 16052-6903 del 16/02/2022

**PEC**

Dir.Ing./Progettazione/Progettazione Sistemi a Rete/Pareri Complessi/FG

**OGGETTO: Pratica 20410055 – Rif. Prot. 121956/2020 – Provvedimento Autorizzatorio Unico (PAUR) e Valutazione di Impatto Ambientale (VIA), L.R. n. 4/2018, D.Lgs. 152/06 – Progetto di modifica e ampliamento del comparto “Autodromo di Modena”, in località Marzaglia, Comune di Modena (MO). Proponente: Aerautodromo di Modena Spa. Richiesta parere.**

In riferimento alla succitata richiesta, assunta a Prot. Hera Spa 72046 il 25/08/2020, alle Conferenze dei Servizi Istruttorie tenutesi nei giorni 09/09/2020, 09/10/2020 e 09/11/2020, alla Conferenza dei Servizi Decisoria tenutasi nei giorni 06/10/2021, alle integrazioni pervenute con nota assunta a Prot. Hera Spa 5302 il 20/01/2022, il tutto volto all'ottenimento del parere di competenza inerente il progetto esecutivo per la realizzazione delle opere di urbanizzazione primaria relative ai servizi idrico integrato, gas ed energia elettrica nelle aree interessate dai lavori, richiamati i precedenti pareri al progetto Centro di Guida Sicura Marzaglia prot 22938 del 07/07/2008 e prot 4059 del 11/01/2011, eseguito il sopralluogo e l'istruttoria della pratica, fatti salvi i diritti di terzi e la piena osservanza di ogni normativa in vigore si esprime

### **PARERE FAVOREVOLE CONDIZIONATO**

alle prescrizioni generali e specifiche di seguito riportate, da recepire negli elaborati grafici da ripresentare prima dell'inizio lavori, per dare corso all'esecuzione delle opere di cui all'oggetto.

Il presente parere ha validità due (2) anni dalla data del suo protocollo di emissione.

Decorsi più di due anni tra l'emissione del presente parere e il rilascio del permesso di costruire della lottizzazione è necessario che il Soggetto Attuatore (di seguito S.A.) ripresenti formale richiesta di approvazione del progetto da parte di HERA S.p.A. e INRETE DISTRIBUZIONE ENERGIA S.p.A..

#### **HERA S.p.A.**

**Holding Energia Risorse Ambiente**

Sede legale: Via Carlo Berti Pichat 2/4 40127 Bologna

tel. 051.287111 fax 051.287525

[www.gruppohera.it](http://www.gruppohera.it)

C.F. / Reg. Imp. 04245520376

Gruppo Iva “Gruppo Hera” P. IVA 03819031208

#### **INRETE DISTRIBUZIONE ENERGIA S.p.A.**

Sede legale: Via Carlo Berti Pichat 2/4 40127 Bologna

tel. 051. 287111 fax 051.2814289

[www.inretedistribuzione.it](http://www.inretedistribuzione.it)

C.F. / Reg. Imp. BO 03479071205

Gruppo Iva “Gruppo Hera” P. IVA 03819031208

## **PRESCRIZIONI GENERALI**

Per tutte le attività connesse alla progettazione ed alla realizzazione delle opere di urbanizzazione di competenza HERA S.p.A. e INRETE DISTRIBUZIONE ENERGIA S.p.A. si dovrà osservare quanto previsto nella documentazione sotto richiamata:

### **Servizio ACQUEDOTTO**

- DOCUMENTO TECNICO DA.DT.AQCQ.001.rev.0 "PRINCIPALI PRESCRIZIONI TECNICHE PER LA PROGETTAZIONE E LA REALIZZAZIONE DI RETI ACQUEDOTTISTICHE"

### **Servizio FOGNATURA E DEPURAZIONE**

- DOCUMENTO TECNICO DA.DT.FD.001.rev.0 "PRINCIPALI PRESCRIZIONI TECNICHE PER LA PROGETTAZIONE E LA REALIZZAZIONE DI RETI FOGNARIE"

### **Servizio ENERGIA ELETTRICA**

- "SPECIFICHE TECNICHE PER LA PROGETTAZIONE, REALIZZAZIONE E PRESA IN CARICO DI RETI E IMPIANTI EE"

Qualora l'intervento sia oggetto di variante, anche parziale, deve essere richiesto un nuovo parere di competenza.

La responsabilità del progetto relativamente al rispetto delle normative specifiche vigenti ed alla correttezza dei dati utilizzati per i calcoli eseguiti rimane unicamente in capo al progettista che ha redatto e firmato il progetto.

Il presente parere non esime il S.A. dall'ottenere, con onere a proprio carico, tutti i nulla-osta, autorizzazioni, permessi, servitù rilasciati da Enti o da terzi necessari per l'esecuzione delle opere di progetto.

Il S.A. dovrà richiedere le indicazioni sulla presenza di eventuali reti e impianti esistenti ed interferenti con le future lavorazioni mediante l'invio all'indirizzo pec [heraspaserviziotecnicoclienti@pec.gruppohera.it](mailto:heraspaserviziotecnicoclienti@pec.gruppohera.it) dell'apposito modulo "Richiesta dati cartografici su supporto digitale - clienti privati" disponibile nel sito [www.gruppohera.it](http://www.gruppohera.it) nella sezione "Progettisti e Tecnici\Richieste Multiservizio".

Le attività necessarie per una corretta gestione ed esecuzione delle opere in oggetto sono riassunte di seguito.

L'inizio dei lavori di posa dei sottoservizi dovrà essere preventivamente comunicato a HERA S.p.A. e INRETE DISTRIBUZIONE ENERGIA S.p.A. **con almeno 30 giorni di anticipo rispetto alla data prevista di inizio lavori** mediante uno dei seguenti canali:

- compilazione del **nuovo WEBform** disponibile sul sito [www.gruppohera.it](http://www.gruppohera.it) nella sezione "Progettisti e Tecnici\Richieste Multiservizio".
- invio all'indirizzo PEC [heraspaserviziotecnicoclienti@pec.gruppohera.it](mailto:heraspaserviziotecnicoclienti@pec.gruppohera.it) dell'apposito modulo "Comunicazione inizio lavori opere di urbanizzazione" disponibile nel sito [www.gruppohera.it](http://www.gruppohera.it) nella sezione "Progettisti e Tecnici\Richieste Multiservizio",

**allegando gli elaborati del progetto esecutivo conformi alle prescrizioni impartite.**

Nell'esecuzione dei lavori si dovranno adottare tutti gli accorgimenti necessari al fine di evitare danneggiamenti e/o rotture delle tubazioni in esercizio; eventuali interventi che si renderanno necessari per il ripristino del corretto funzionamento delle condotte saranno posti a carico dell'impresa esecutrice.

HERA S.p.A. e INRETE DISTRIBUZIONE ENERGIA S.p.A. potranno richiedere, in corso di esecuzione dei lavori inerenti ai servizi gestiti e previsti dal progetto urbanistico, al S. A. o alla D. L. da esso incaricata, limitate varianti opportune per l'esecuzione a regola d'arte delle

opere o al fine di risolvere criticità che potrebbero insorgere successivamente, nel rispetto degli Standard e Specifiche dei materiali del Gruppo e delle normative vigenti in materia.

HERA S.p.A. e INRETE DISTRIBUZIONE ENERGIA S.p.A. potranno viceversa autorizzare, su richiesta del S. A., o della D. L. da esso incaricata, lievi modifiche e varianti in conformità al progetto approvato ed alla normativa vigente.

Sono, salvo diversa indicazione, da intendersi attività con oneri e cura a carico del S. A. l'esecuzione delle opere interne al comparto.

Sono, salvo diversa indicazione, da intendersi attività con oneri a carico del S. A. ma con realizzazione a cura di HERA S.p.A. e/o INRETE DISTRIBUZIONE ENERGIA S.p.A. la sorveglianza sulle opere di urbanizzazione realizzate direttamente dal S. A., i collegamenti alla rete esistente e le opere esterne al comparto.

Per tali opere il S.A dovrà richiederne la valorizzazione economica mediante l'invio all'indirizzo pec [heraspaserviziotecnicoclienti@pec.gruppohera.it](mailto:heraspaserviziotecnicoclienti@pec.gruppohera.it) dell'apposito modulo "Richiesta preventivo per opere connesse ad urbanizzazione" disponibile nel sito [www.gruppohera.it](http://www.gruppohera.it) nella sezione "Progettisti e Tecnici\Richieste Multiservizio".

Su tutte le reti ed impianti di futura gestione che il S. A. andrà ad eseguire direttamente, HERA S.p.A. e/o INRETE DISTRIBUZIONE ENERGIA S.p.A. effettueranno l'attività di alta sorveglianza con oneri a carico del S. A. mediante un tecnico incaricato.

Qualora l'attività di alta sorveglianza non avvenga per omessa comunicazione di inizio lavori, HERA S.p.A. e/o INRETE DISTRIBUZIONE ENERGIA S.p.A. si riservano di far effettuare, con oneri a carico del S. A., saggi di verifica o altri accertamenti sui lavori eseguiti ed eventualmente di non procedere alla messa in esercizio delle reti e/o impianti costruiti e di non assumerne la gestione.

Il S.A. dovrà predisporre a proprie spese la documentazione prevista dalle Check List per ciascun servizio, consegnate a inizio lavori dal tecnico incaricato per l'alta sorveglianza.

La realizzazione dei collegamenti alla rete esistente potrà essere effettuata esclusivamente solo dopo la verifica della completezza della documentazione da parte del tecnico incaricato per l'alta sorveglianza.

Per tutte le tubazioni e/o impianti configurabili come opera pubblica che verranno ubicati in proprietà privata dovrà essere stipulato un apposito rogito di servitù per la posa e manutenzione degli stessi a favore del Comune.

Copia trascritta di detta stipula dovrà essere fornita ad HERA S.p.A. e/o INRETE DISTRIBUZIONE ENERGIA S.p.A..

Sarà cura del S. A. riservarsi nei rogiti di cessione degli immobili la possibilità di stipulare direttamente la servitù con detto Comune.

Si precisa che HERA S.p.A. e INRETE DISTRIBUZIONE ENERGIA S.p.A. potranno rilasciare il nulla osta per la presa in carico provvisoria della gestione delle opere solo quando, attraverso il tecnico incaricato per l'alta sorveglianza, avranno potuto accertare che risulti completa tutta la documentazione prevista dalle Check List.

Successivamente HERA S.p.A. e/o INRETE DISTRIBUZIONE ENERGIA S.p.A. invieranno all'Amministrazione Comunale competente l'attestazione di conformità e la richiesta di affido della gestione delle opere.

In attesa dell'assunzione della proprietà da parte dell'Amministrazione Comunale e dell'affidamento della gestione tramite comunicazione ufficiale, HERA S.p.A. e INRETE DISTRIBUZIONE ENERGIA S.p.A. gestiranno in forma transitoria i servizi.

Durante la gestione transitoria delle reti interne al comparto HERA S.p.A. ed INRETE DISTRIBUZIONE ENERGIA S.p.A. è sollevata da qualsiasi responsabilità per danni eventualmente causati a terzi per un malfunzionamento degli impianti stessi; nel caso di



rotture e/o altre attività di manutenzione straordinaria dovute a difetti costruttivi, i costi derivanti dall'esecuzione dei relativi interventi rimarranno in carico al S.A..

La gestione transitoria delle reti consentirà l'effettuazione degli allacciamenti d'utenza e l'attivazione della fornitura del relativo servizio.

## **PRESCRIZIONI SPECIFICHE**

### **ACQUA**

- Rete Acqua (Rif. PdC4 tribuna, PdC2 Ex Ausl MASA, Piano particolareggiato e Strada Pubblica).

Nella richiesta di integrazione del 12/11/2020 prot. Hera n. 95790 si richiedevano i fabbisogni idrici di dettaglio per i due stralci del progetto, che non si sono individuati nella documentazione inviata. Pertanto, si considerano come fabbisogni idrici 2,0 litri/s per il PdC4 tribuna e ulteriori 1,9 litri/s per il completamento del Piano particolareggiato, stimati sulla base delle superfici utili previste in progetto.

Si evidenzia che in occasione dell'approvazione del progetto Centro Guida Sicura Marzaglia (vedi prot 22938 del 07/07/2008 e prot 4059 del 11/01/2011) erano stati prescritti per gli stralci successivi dell'autodromo potenziamenti della rete idrica composti da:

- realizzazione di una nuova condotta idrica in PVC Diam. est. 160 mm (UNI EN 1452) in stradello Giarola, che unirà ad anello la condotta esistente PE De 160 posta all'incrocio tra via Nuova di Marzaglia e stradello Ghiarola, con la condotta esistente presente in strada Pomposiana (vedi DB20410055 Allegato 1 via Giarola), per circa 1 Km di rete da posare.
- la realizzazione del potenziamento della condotta idrica PE De 90 di strada Pomposiana, mediante posa di nuova condotta in PVC Diam. est. 160 mm (UNI EN 1452), nel tratto compreso tra via Polacci e lo stradello di accesso al civ. 292.

Vista l'attuale stato dei sistemi, si ritiene che il fabbisogno previsto per il PdC4 tribuna sia ancora sostenibile dalla rete esistente, senza necessità di interventi di potenziamento, mentre per il completamento di tutte le opere del Piano particolareggiato si prescrive la realizzazione della condotta in PVC DN160 in stradello Giarola tra via Nuova di Marzaglia e strada Pomposiana, per circa 1Km (DB20410055 Allegato 1 via Giarola).

L'intervento in questione, non richiesto nelle attuali condizioni del sistema infrastrutturale acquedottistico, si rende necessario al fine di garantire adeguati livelli di servizio in seguito all'espansione urbanistica in oggetto.

Relativamente all'intervento PdC2 Ex Ausl MASA, per esso era già stato predisposto l'allacciamento in occasione dei lavori di realizzazione del primo tratto di strada pubblica interna di accesso dalla strada Pomposiana che verrà ora prolungata con l'intervento Strada Pubblica.

A tal proposito si prende atto che nell'intervento Strada Pubblica non verrà posata per volere dell'Amministrazione Comunale, la condotta acqua a suo tempo indicata come opportunità.

- Allacciamenti d'utenza acqua

Saranno realizzati successivamente da HERA S.p.A. in seguito all'esecuzione delle opere di posa reti acqua previste ed alla approvazione preventiva dei progetti costruttivi dei singoli

fabbricati in relazione alla futura posizione dei contatori ed alla accettazione dei preventivi di allacciamento.

In sede di realizzazione delle opere di urbanizzazione è consentita al lottizzante, previa la succitata approvazione preventiva dei progetti costruttivi dei singoli fabbricati, la realizzazione della sola parte interrata dei futuri allacciamenti d'utenza acqua.

Le misure interne minime nonché il numero e tipologie di contatori installabili saranno valutati, nel rispetto della normativa tecnica e regolamentare specifica del settore, con il tecnico di Hera S.p.A all'atto del sopralluogo per la formulazione del preventivo di allacciamento.

Si segnala che la recente introduzione da parte di ARERA (Autorità di Regolazione Energia Risorse e Ambiente) della tariffa pro-capite, da applicare alle utenze del servizio idrico integrato, comporta la necessità di installare esclusivamente un misuratore per ogni unità immobiliare servita, superando il modello di allacciamento con contatore condominiale a servizio di più unità immobiliari. Solo in questo modo infatti è possibile applicare le giuste tariffe ai singoli utilizzatori, far pagare in maniera proporzionale ed equa rispetto ai volumi consumati ed incentivare pertanto il corretto uso di acqua. Maggiori dettagli sul tema e sulle eventuali deroghe ammesse sono riportati nel documento "Informativa HERA SpA: installazione contatori acqua individuali" presente nel sito [www.gruppohera.it](http://www.gruppohera.it) nella sezione progettisti e tecnici al seguente link:

[https://www2.gruppohera.it/binary/hr\\_progettisti\\_tecnici/acq\\_mo\\_allacciamento/MD.HTC.03.01.35\\_Rev0\\_Info\\_contatori\\_acqua\\_individuali.1612177531.pdf](https://www2.gruppohera.it/binary/hr_progettisti_tecnici/acq_mo_allacciamento/MD.HTC.03.01.35_Rev0_Info_contatori_acqua_individuali.1612177531.pdf)

➤ Richieste per attività particolarmente idroesigenti connesse alle future attività saranno valutate singolarmente dalla scrivente nel momento in cui saranno evidenziate, riservandosi la possibilità di subordinare l'erogazione dei servizi a prescrizioni inerenti a potenziamenti locali, con onere a carico del Soggetto Attuatore, necessari a garantirne il corretto servizio.

➤ Relativamente alle eventuali richieste di allacciamento ad uso antincendio, si ricorda:

- Che ai sensi delle norme vigenti in materia di sicurezza è compito della proprietà/datore di lavoro effettuare l'analisi del rischio incendio e garantire il mantenimento nel tempo dell'efficienza dei sistemi antincendio,
- Che la pressione della fornitura al contatore può subire nel tempo delle riduzioni rispetto alle condizioni di esercizio all'atto della prima fornitura del servizio – in quanto assoggettata a variazioni per differenti richieste idriche di rete legate alla stagionalità o a mutamenti del contesto urbanistico, ad interruzioni/limitazioni nella distribuzione dell'acqua per esigenze tecniche di gestione o per guasti, per modifiche di assetto gestionale di rete idrica.
- Che ai sensi dei regolamenti del Servizio Idrico Integrato, non è consentita la connessione diretta di sistemi di pompaggio alle tubazioni di allaccio derivate da quelle stradali, dovendo invece prevedere serbatoi di accumulo o di disconnessione a monte dei sistemi di pompaggio;
- Che, sempre a norma dei regolamenti del Servizio Idrico Integrato, al fine di garantire la potabilità delle acque di rete idrica pubblica, è fatto obbligo di installare a valle del contatore un idoneo sistema di disconnessione idraulico in grado di impedire l'inversione di flusso delle acque interne verso la rete idrica pubblica.

**Pertanto, si consiglia la realizzazione di una vasca di accumulo e relativo sistema di pompaggio privato di dimensionamento adeguato alla rete antincendio** ad uso dell'area/immobile in oggetto, al fine di poter sempre disporre di pressione e di volumi necessari all'impianto antincendio, indipendentemente dal livello di pericolosità.

La realizzazione di allacciamento ad uso antincendio è subordinata all'invio all'indirizzo pec [heraspaserviziotecnicoclienti@pec.gruppohera.it](mailto:heraspaserviziotecnicoclienti@pec.gruppohera.it) del modulo "Richiesta parere per allaccio

acquedotto/antincendio" disponibile nel sito [www.gruppohera.it](http://www.gruppohera.it) nella sezione "Progettisti e Tecnici\Acqua\Acquedotto\Parere allacciamento antincendio".

Il Gestore, in risposta a questa richiesta, indicherà anche la pressione di funzionamento della rete.

## FOGNATURA

### ➤ Acque reflue "nere" (Rif. PdC2 Ex Ausl MASA, PdC4 tribuna e Piano particolareggiato)

La fognatura per acque "nere" con la tubazione prevista negli elaborati di progetto a servizio del PdC2 Ex Ausl MASA, PdC4 tribuna e Piano particolareggiato è confermata.

Si evidenzia che le reti fognarie progettate, essendo queste ad esclusivo servizio del fabbricato oggetto del dell'intervento, vengono classificate come allacciamento fognario di utente privato, che ne rimarrà proprietario e ne garantirà anche la futura manutenzione.

Il suo punto di recapito finale, al quale afferisce la condotta "privata" in pressione realizzata in occasione della costruzione del circuito, è individuato nel pozzetto apicale del collettore fognario "misto" Ø 500 di strada Pomposiana posto all'incrocio con via Polacci.

**Si conferma che, contrariamente a quanto indicato in relazione, la portata massima ammissibile di acque reflue "nere" raccolte dal complesso di tutti gli interventi, in uscita dall'impianto premente privato da conferire al depuratore di Marzaglia non deve essere superiore a 1 litro /secondo, si dovranno quindi prevedere vasche di equalizzazione di idonee dimensioni.**

➤ Si sottolinea che l'intervento PdC4 tribuna ricade all'interno dell'area di protezione secondaria del campo acquifero dei pozzi "C", pertanto sia gli impianti di chiarificazione che le condotte per acque reflue "nere", poste all'interno di detta area, devono essere a perfetta tenuta e poste all'interno di tubi di protezione, cosa già recepito negli elaborati di progetto presentati.

➤ Si coglie l'occasione per richiedere la trasmissione dell'elaborato grafico riportante il tracciato dell'allacciamento "privato" relativo alle acque reflue "nere" già realizzato, posto in fregio alla viabilità pubblica (strada Martiniana) da recepire nel sistema cartografico di Hera spa utile per il tracciamento dei sottoservizi in area pubblica.

### ➤ Acque meteoriche "Bianche" (Rif. PdC7 parcheggi aree di cessione)

Per il drenaggio delle acque di origine meteorica, in riferimento alle caratteristiche idrologiche individuate per la zona nonché delle pendenze previste per i collettori, drenate dai parcheggi 1 e 2, posti a fianco della strada pubblica di accesso dalla strada Pomposiana, e 3, posto dietro l'intervento PdC2 Ex Ausl MASA, di futura realizzazione si conferma il loro recapito al Rio "Colombarone" tramite il fosso presente in fregio a strada Pomposiana e la fognatura "bianca" presente nella strada pubblica di accesso dalla strada Pomposiana.

Per il sistema insediativo "opere di urbanizzazione e casette" è necessario evidenziare come già nell'occasione del primo impianto del circuito risultavano previsti i parcheggi 1 e 2 posti a nord e sud della strada di accesso alle casette "ex AUSL"; in ottemperanza ai pareri espressi al tempo per il drenaggio delle acque "meteoriche" di questo sistema insediativo non erano stati previsti sistemi di laminazione in quanto l'areale risultava di probabile "cessione" al futuro gestore del servizio idrico integrato ma in epoca in cui non risultava del tutto chiara la competenza di vasche e fognature acque bianche.

Per questo il sistema insediativo "circuito" presentava valori di invarianza maggiormente "stringenti" (8 l/s ha) rispetto all'udometria ordinaria del tempo di 20 l/s ha per consentire una



“compensazione” della mancata laminazione delle opere di urbanizzazione relative alla viabilità di accesso alle “cassette ex ausl”.

Per tale ragione i citati parcheggi 1 e 2 presentano sistemi fognari privi di sistemi di laminazione compensativa e il sistema fognario stradale risulta già adeguato a questa logica di esercizio.

Differente è il parcheggio 3 di nuova previsione previsto a sud a tergo delle “cassette” per il quale è stato previsto un sistema di laminazione in linea (sovradimensionamento diffuso dei collettori) per consentire un recapito in “invarianza idraulica” al sistema fognario già previsto in seno alla strada pubblica di accesso dalla strada Pomposiana.

➤ Acque meteoriche “Bianche” (Rif. PdC1 Ampl. Circuito, PdC2 Ex Ausl MASA, PdC4 tribuna, PdC5 Ponte Carrabile, PdC6 Ponte Pedonale)

Si evidenzia che le reti fognarie per il drenaggio delle acque di origine meteorica progettate a servizio degli interventi sopracitati (Rif. PdC1 Ampl. Circuito, PdC2 Ex Ausl MASA, PdC4 tribuna, PdC5 Ponte Carrabile, PdC6 Ponte Pedonale), essendo queste ad esclusivo servizio del fabbricato oggetto dell'intervento, vengono classificate come allacciamento fognario di utente privato, che ne rimarrà proprietario e ne garantirà anche la futura manutenzione.

Anche per queste acque si prevede come recapito del loro scarico il Rio “Colombarone” tramite il fosso presente in fregio a strada Pomposiana.

L'intera rete di drenaggio, all'interno del sistema “circuito”, sarà dimensionata per attuare il sistema di laminazione delle portate meteoriche recependo il principio della invarianza idraulica dettato dal RUE del Comune di Modena.

Dalla relazione idraulica si evince che sarà implementato l'attuale sistema di laminazione con la realizzazione di due nuovi invasi a cielo aperto

Il volume di invaso destinato alla laminazione avrà lo scarico tarato per rilasciare una portata massima a regime di 270 litri/sec.

Le acque di origine meteorica drenate dalle aree pavimentate degli interventi PdC1 Ampl. Circuito e PdC4 tribuna saranno anche soggette al trattamento acque di prima pioggia.

➤ Acque meteoriche “Bianche” (Rif. Piano particolareggiato)

L'area “Piano particolareggiato” interessata dalla futura realizzazione del complesso ricettivo – commerciale ricade entro l'area di ricarica di falda del campo acquifero “C”, sarà provvisoriamente mantenuta a verde e verrà adibita a parcheggio autovetture in occasione dei grandi eventi.

Si demanda agli Enti sovraordinati la valutazione sull'effettivo grado di potenziale esposizione dell'acquifero a fattori di inquinamento dovuto al tipo di uso sopracitato; per quanto di competenza nulla osta da parte di Hera S.p.A. a prevedere i parcheggi non impermeabilizzati di progetto.

➤ Premettendo che HERA Spa è gestore del S.I.I., ma non del corpo idrico di recapito delle acque “bianche”, si precisa che sarà incombenza del S.A. definire e ottenere l'assenso per il loro scarico presentando apposita richiesta di concessione all'Ente Proprietario ed all'Ente Gestore del Corpo Idrico, che ne fisserà i limiti e le modalità di immissione.

➤ **Si informa che il progetto esecutivo sarà da intendersi approvato solo in presenza di parere favorevole da parte dell'ente gestore del corpo recettore, da fornire in copia alla scrivente prima dell'inizio lavori.**

➤ Si rammenta, che nel caso di nuove urbanizzazioni o di interventi di riqualificazione/rigenerazione urbana interessanti gli agglomerati esistenti di cui alla DGR 201/2016, DGR 569/2019, aggiornati dalla DGR n.2153 del 20/12/2021, che prevedano, tra l'altro, la realizzazione di nuove reti bianche, gli eventuali scarichi in corpo idrico superficiale (a cielo aperto o tombato) di queste ultime dovranno essere autorizzati prima della loro messa in esercizio anche al fine di consentire all'Autorità competente di fornire preventivamente le prescrizioni tecnico-gestionali alle quali gli scarichi dovranno essere soggetti. In questo caso l'autorizzazione dovrà essere rilasciata direttamente al Soggetto Attuatore responsabile della realizzazione degli interventi per il tempo strettamente necessario alla realizzazione degli stessi in vista del successivo trasferimento della titolarità dell'autorizzazione al Gestore.

➤ Il presente parere è relativo esclusivamente alle opere di urbanizzazione primaria e non sostituisce l'autorizzazione all'allacciamento fognario necessaria per ogni singolo lotto edificabile. Per l'ottenimento di tale autorizzazione è necessario che il costruttore di ogni singolo edificio attivi una richiesta di "parere per scarichi domestici" a titolo oneroso mediante il Web Form disponibile nel sito [www.gruppohera.it](http://www.gruppohera.it) nella sezione "Progettisti e Tecnici\Acqua\Fognatura" oppure mediante invio all'indirizzo PEC [istruttoriafognatura@pec.gruppohera.it](mailto:istruttoriafognatura@pec.gruppohera.it) dei moduli "Modulo richiesta" e "All.1 Scheda Tecnica" scaricabili nella sezione del sito [www.gruppohera.it](http://www.gruppohera.it) sopra-citata.

## **GAS**

### ➤ Rete Gas

Si conferma la presenza della rete gas 4<sup>a</sup> specie in strada Pomposiana, da essa si deriverà l'eventuale futura derivazione d'utenza.

### ➤ Allacciamenti d'utenza gas

Saranno realizzati successivamente dalla Scrivente per conto di INRETE DISTRIBUZIONE ENERGIA S.p.A. in seguito alla approvazione preventiva dei progetti costruttivi dei singoli fabbricati in relazione alla futura posizione dei contatori ed alla accettazione dei preventivi di allacciamento.

➤ Si precisa che nella documentazione pervenuta non è esplicitato il fabbisogno energetico richiesto, pertanto eventuali richieste del comparto saranno trattate come fornitura da frontista. Qualora, a seguito di verifiche della rete di distribuzione gas, effettuate tramite simulazioni di funzionamento, non evidenziano la sostenibilità del nuovo incremento di portata nelle tubazioni esistenti, dovuto al fabbisogno energetico generato dal nuovo comparto, ci si riserva la possibilità di subordinare l'erogazione del servizio a prescrizioni inerenti a potenziamento di reti locali necessario a garantirne il corretto funzionamento.

## **ENERGIA ELETTRICA**

(Rif. PdC2 Ex Ausl MASA, PdC3 cabina, Strada Pubblica)

Relativamente al PdC2 Ex Ausl MASA – in riferimento al documento ELE 02.1, la cabina di INRETE dovrà avere le dimensioni utili interne 5x4 m x h2,5 m come da standard INRETE DISTRIBUZIONE ENERGIA S.p.A. (2021-03-29 5x4 edile-CS INRETE) ed essere





raccordata alla polifora rappresentata attraverso una polifora a 8 F 160 mm diametro esterno realizzata con bauletto in calcestruzzo rck 15 attraverso cameretta prefabbricata 2x1 m.

Prima dell'acquisto dell'edile cabina, dovrà essere concordata con la scrivente la posizione numero e dimensioni delle forometrie interne ed esterne della cabina, nonché gli accessori come porte, finestrelle e serrature;

Relativamente al PdC3 cabina in riferimento al documento ELE 03.1, si sottolinea che la realizzazione della polifora dovrà avvenire con conformazione rappresentata dal documento INRETE 66-462 e realizzata con bauletto in calcestruzzo rck 15 e non con letto in sabbietta.

Prima della realizzazione della polifora e dell'acquisto dei materiali, dovrà essere richiesto ad INRETE DISTRIBUZIONE ENERGIA S.p.A. apposito disciplinare opere edili per la corretta esecuzione delle polifore.

In riferimento al documento PDC3-STR cabina, si sottolinea che la cabina INRETE dovrà avere 4 finestrelle di areazione su un unico lato e dimensioni e dettagli come quanto allegato.

In particolare, la vasca di fondazione dovrà avere altezza utile interna minima di 60 cm.

Si comunica che forniture aventi potenze maggiori di 100 kW saranno erogate solo in MT.

Relativamente alla nuova viabilità di collegamento (Strada Pubblica) dovrà essere predisposta una nuova polifora a 2 fori 160 mm diametro esterno fondo scavo 1,2 m realizzata con bauletto in calcestruzzo rck 15, con relative camerette di 2x1 o 3x1 per curve e giunzioni MT in partenza dalla cameretta realizzata per l'alimentazione delle utenze evidenziate nel PdC3 cabina.

In considerazione del deposito eseguito da INRETE DISTRIBUZIONE ENERGIA S.p.A. vs ARPAE campi Elettro Magnetici, la DPA da considerare relativamente alle proprie cabine di consegna e trasformazione deve essere pari a 3 m.

Ricordiamo infine che

- L'approvazione delle citate tavole è relativa allo schema dei percorsi delle condutture di MT e BT, nonché al numero e collocazione delle cabine elettriche.
- Gli elettrodotti esistenti e di progetto indicati, rispondono al perseguimento dell'obiettivo di qualità richiesto dalla vigente legislazione in materia di salvaguardia dall'inquinamento elettromagnetico.
- In fase realizzativa, sarà cura dell'Attuatore contattare INRETE DISTRIBUZIONE ENERGIA S.p.A., con congruo anticipo, per prendere visione delle tipologie costruttive, per il ritiro dei materiali a fornitura INRETE da utilizzarsi e per concordare le modalità di posa.
- Dovrà inoltre contattare i reparti competenti per le opportune indicazioni relative alla eventuale presenza di impianti esistenti
- Le pose dovranno avvenire in conformità al disciplinare tecnico di INRETE DISTRIBUZIONE ENERGIA S.p.A. e alle prescrizioni già fornite nel parere preliminare multiservizio.
- Eventuali variazioni progettuali dovranno essere preventivamente concordate.
- Dovranno essere evitate piantumazioni arboree sulle percorrenze delle condutture elettriche.

➤ Relativamente alle predisposizioni edili del servizio elettricità si comunica che è obbligatorio ottenere il parere della Soprintendenza ai Beni Archeologici prima dell'inizio degli scavi relativi alla rete MT.

Per qualsiasi informazione o chiarimento in merito alla presente potete contattare il nostro tecnico sig. Vincenzo Gualtieri ai seguenti recapiti: tel. 059 407765, e-mail [vincenzo.gualtieri@gruppohera.it](mailto:vincenzo.gualtieri@gruppohera.it), pec: [heraspaserviziotecnicoclienti@pec.gruppohera.it](mailto:heraspaserviziotecnicoclienti@pec.gruppohera.it), avendo cura di citare l'oggetto e l'eventuale OdL indicato nonché la data e i numeri di protocollo della presente.

Cordiali saluti.

***Procuratore speciale***

***Dott. Ing. Luca Migliori***

*Firmato digitalmente*

Documento conservato negli archivi informatici di Hera S.p.A. e Inrete Distribuzione Energia S.p.A.

Documento che se stampato diviene "Copia conforme all'originale informatico, valida a tutti gli effetti di legge, sottoscritto con firma digitale"

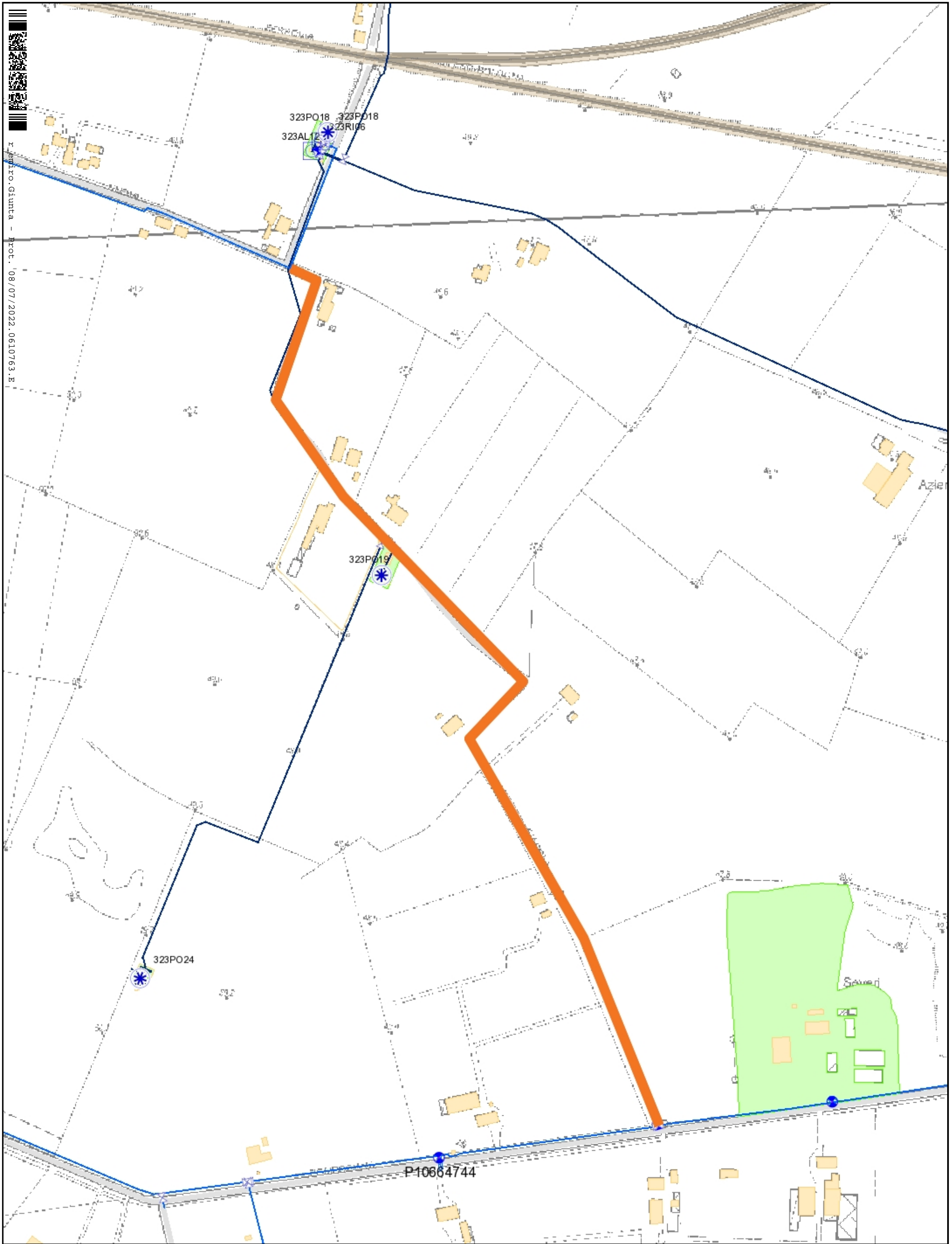
**Allegati:**

**DB20410055 Allegato 1 via Giarola**

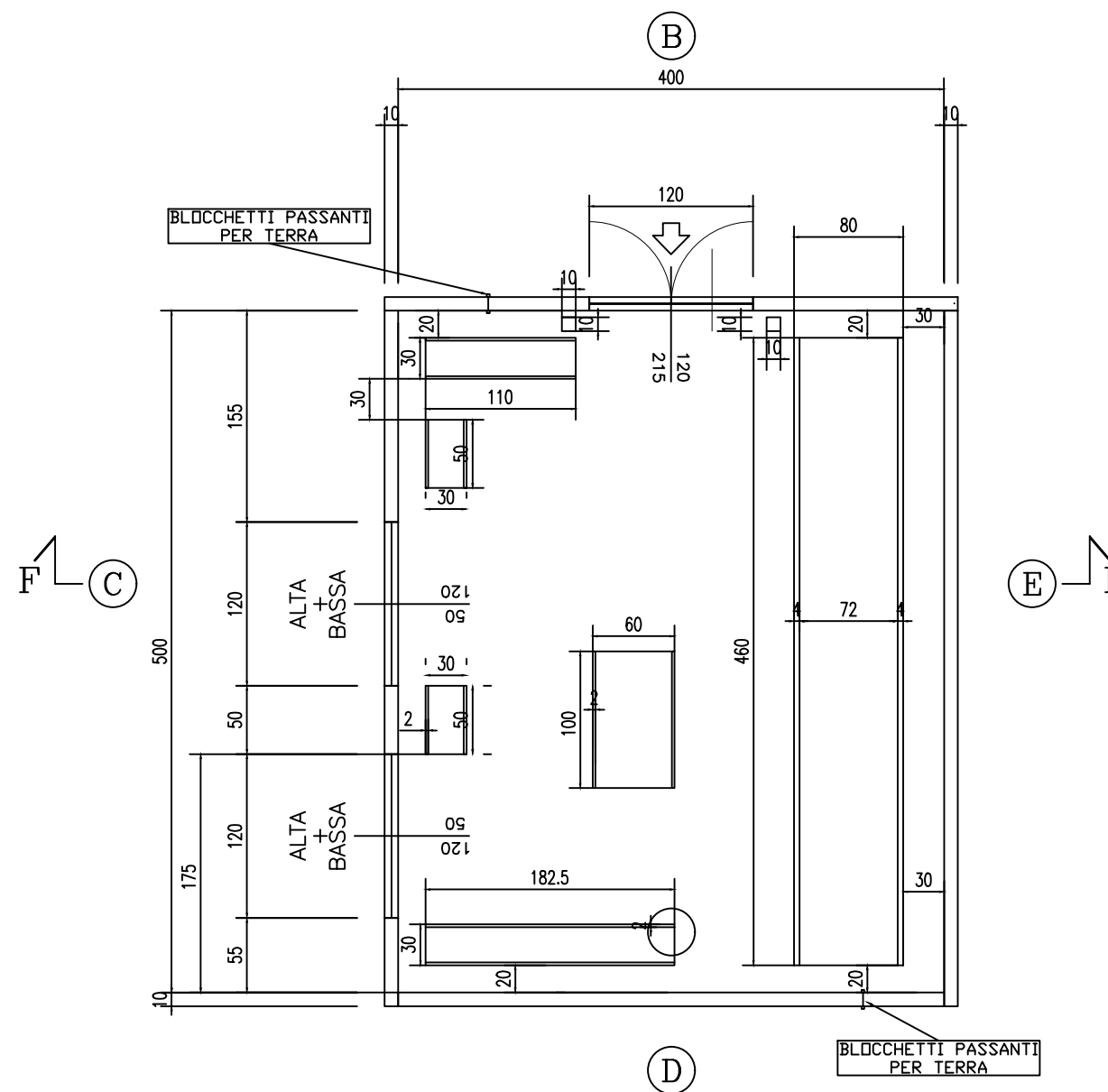
**66-462 REV01**

**2021-03-29 5x4 edile-CS INRETE**

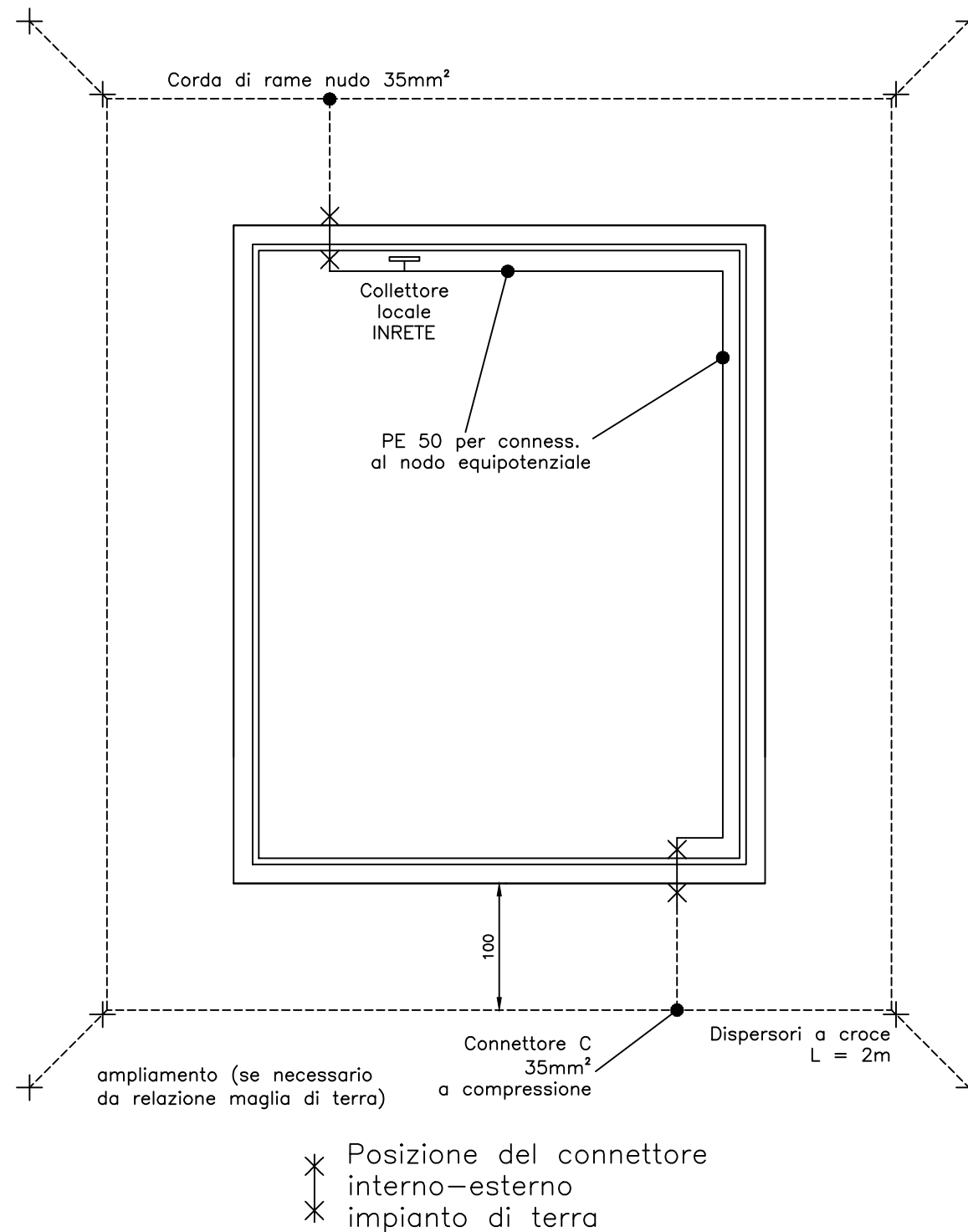




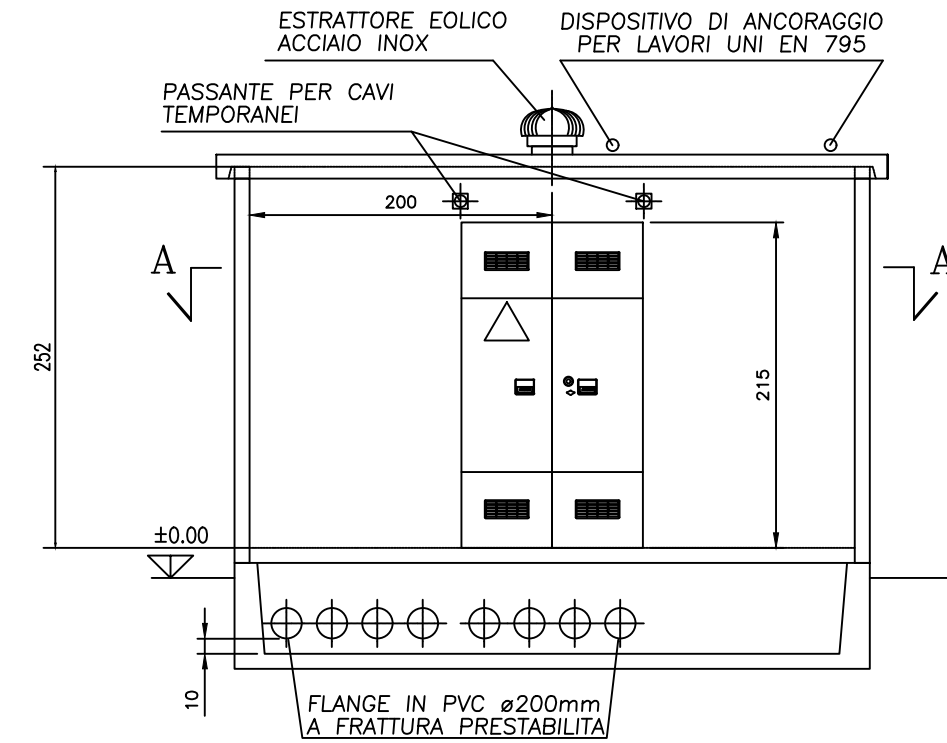
Sez. A-A Cabina di dimensioni 4,0x4,0 m - scala 1:50



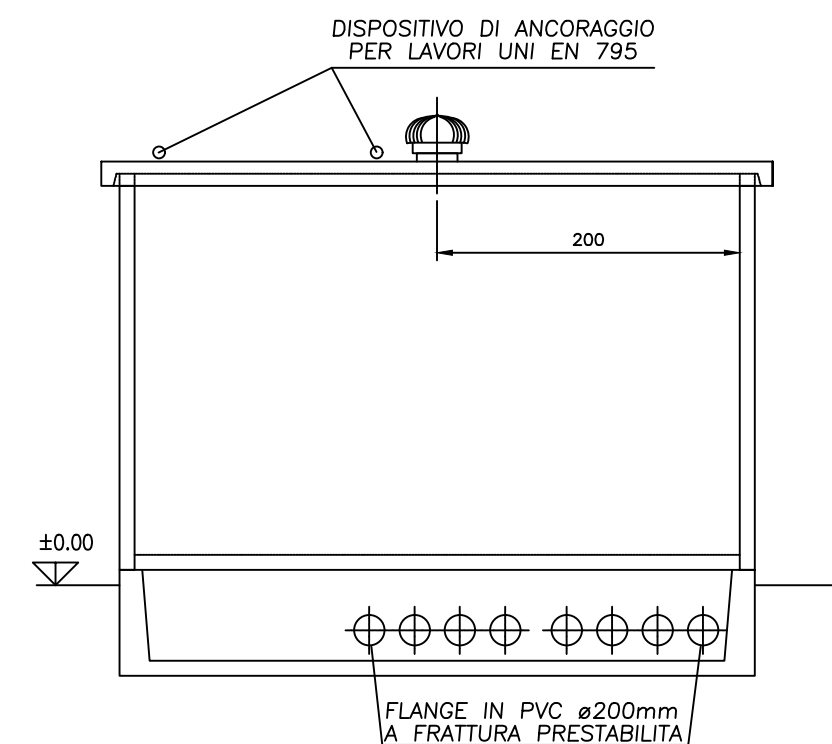
Maglia di terra - scala 1:50



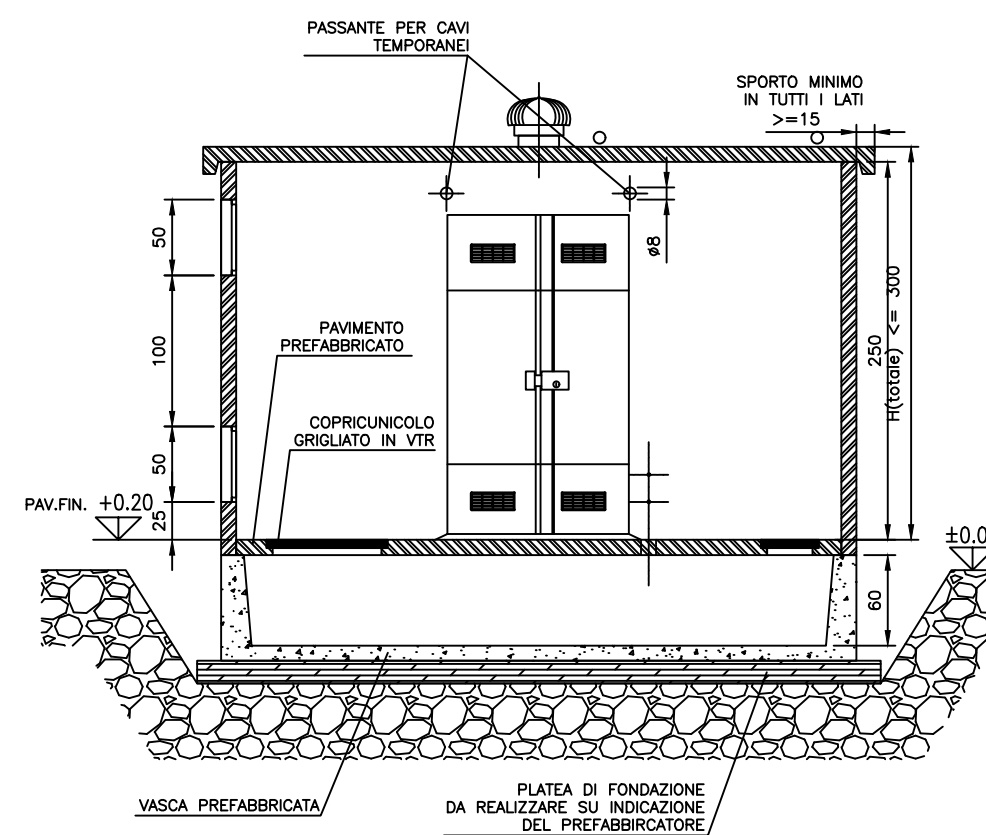
Prospetto B - scala 1:50



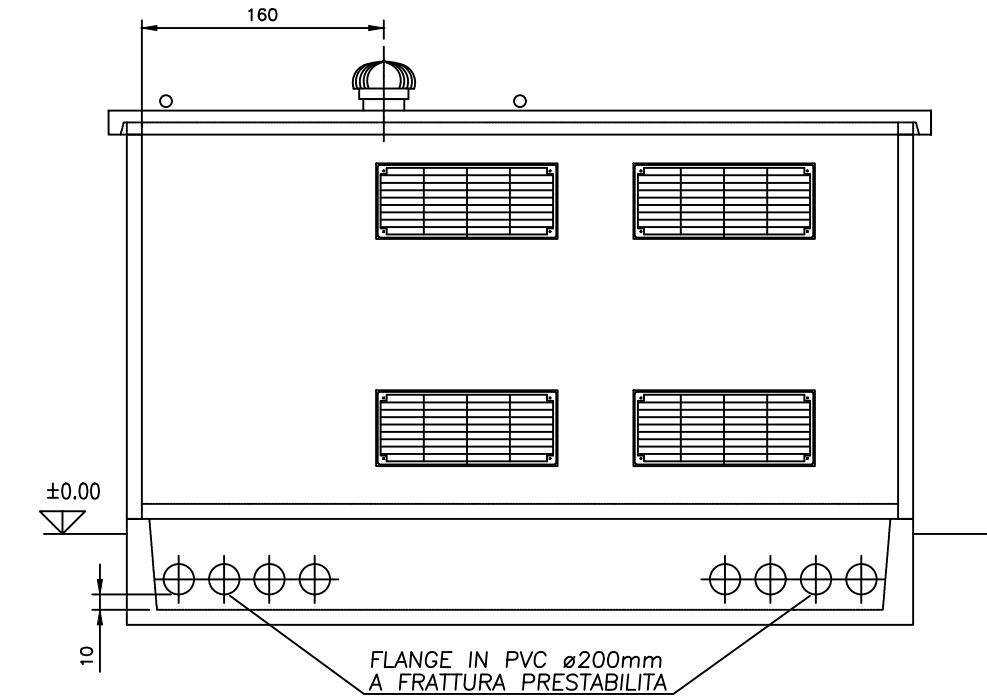
Prospetto D - scala 1:50



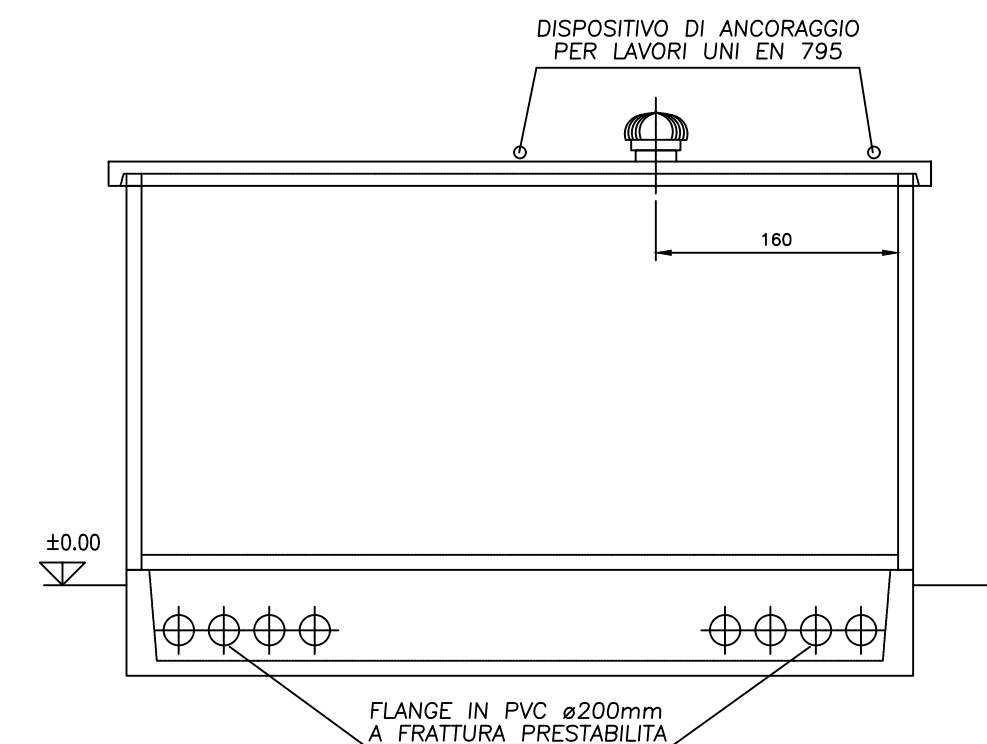
Sez. F-F - scala 1:50



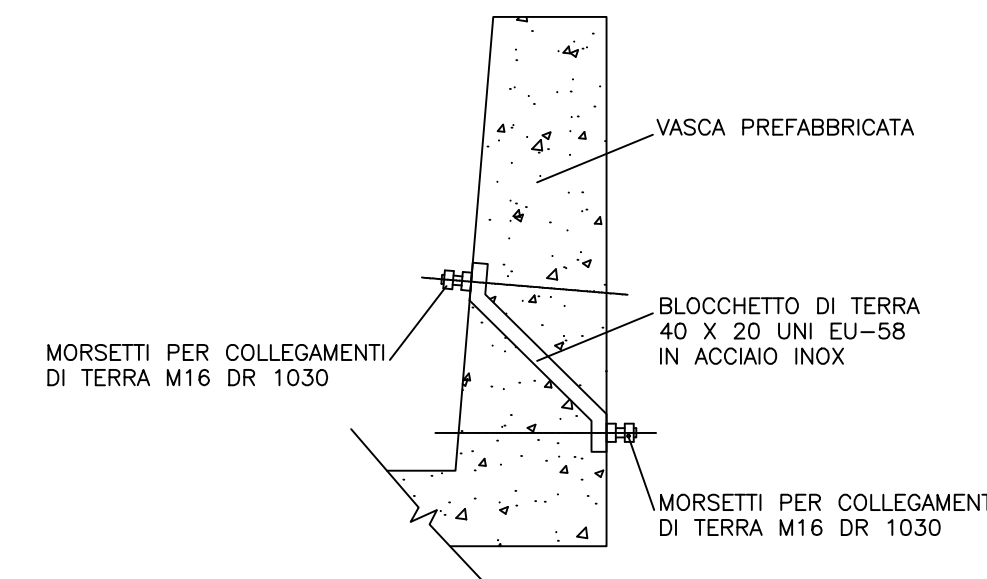
Prospetto C - scala 1:50



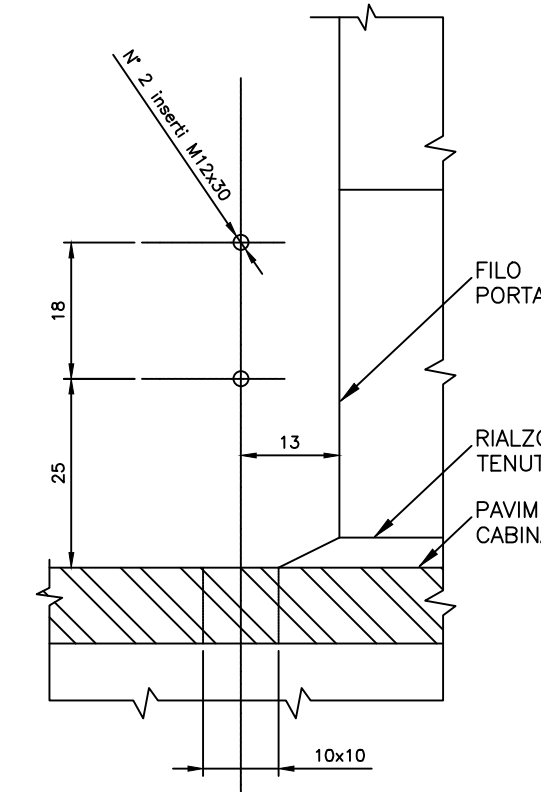
Prospetto E - scala 1:50



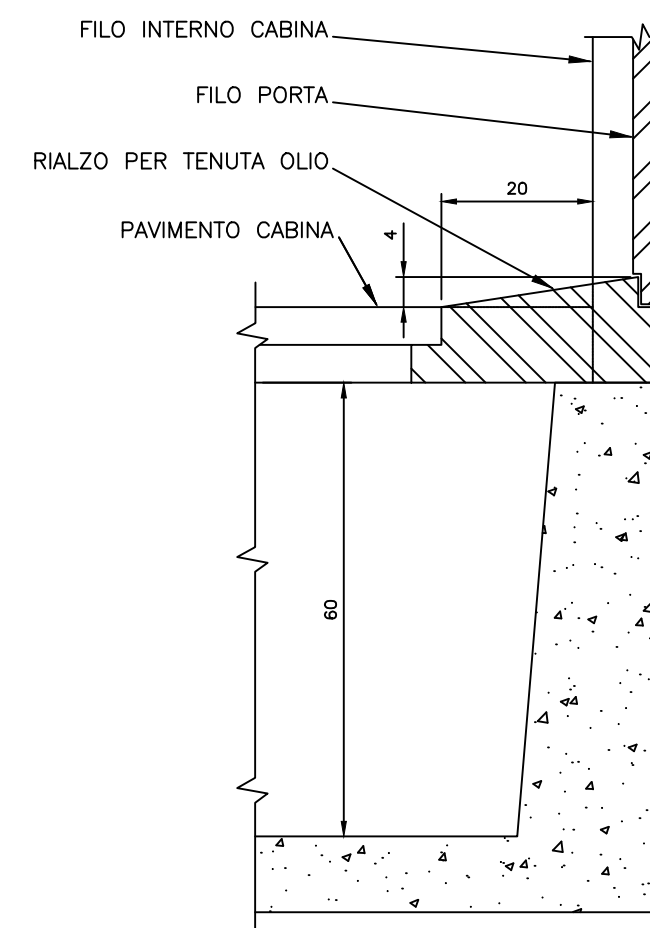
Particolare 1 - Connettore interno-esterno impianto di terra - scala 1:10



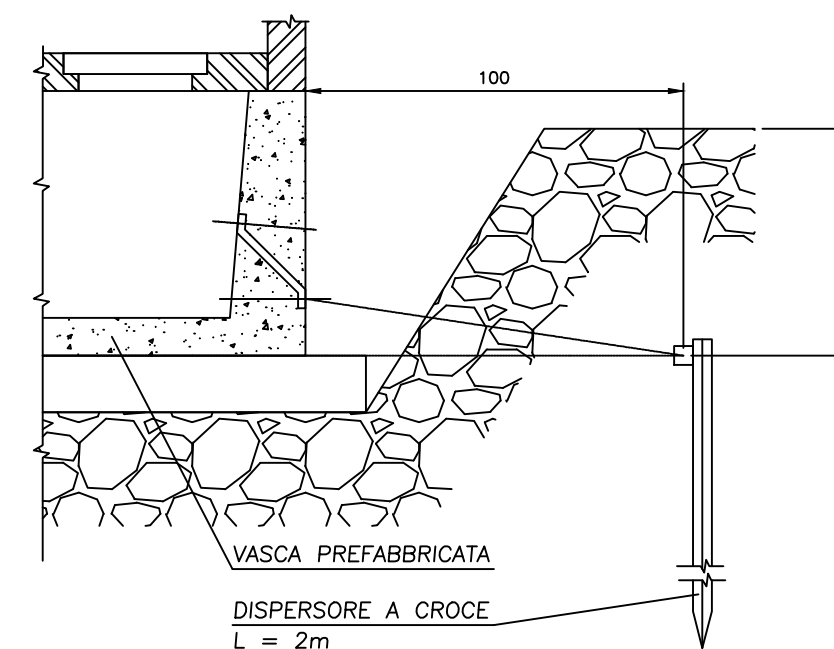
Particolare 2 - Inserti per fissaggio collettore di terra - scala 1:10



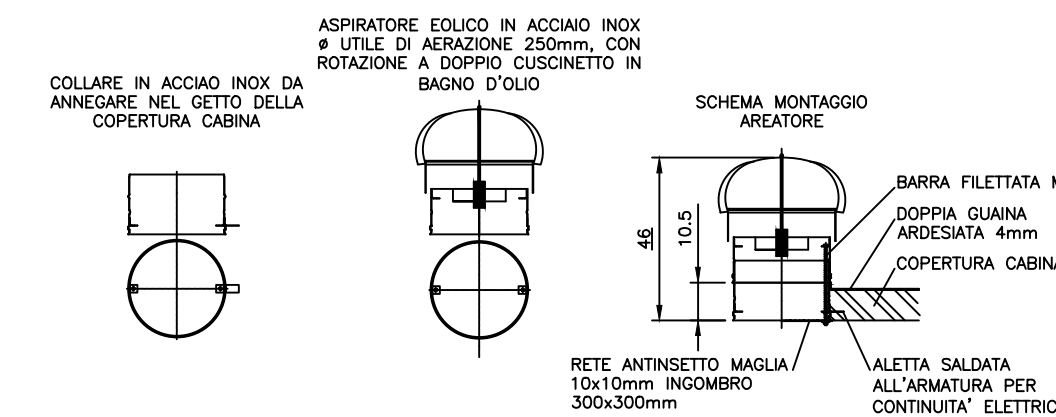
Particolare 3 - Rialzo soglia sul filo interno della porta - scala 1:10



Particolare 4 - Posizione dispersori - scala 1:20

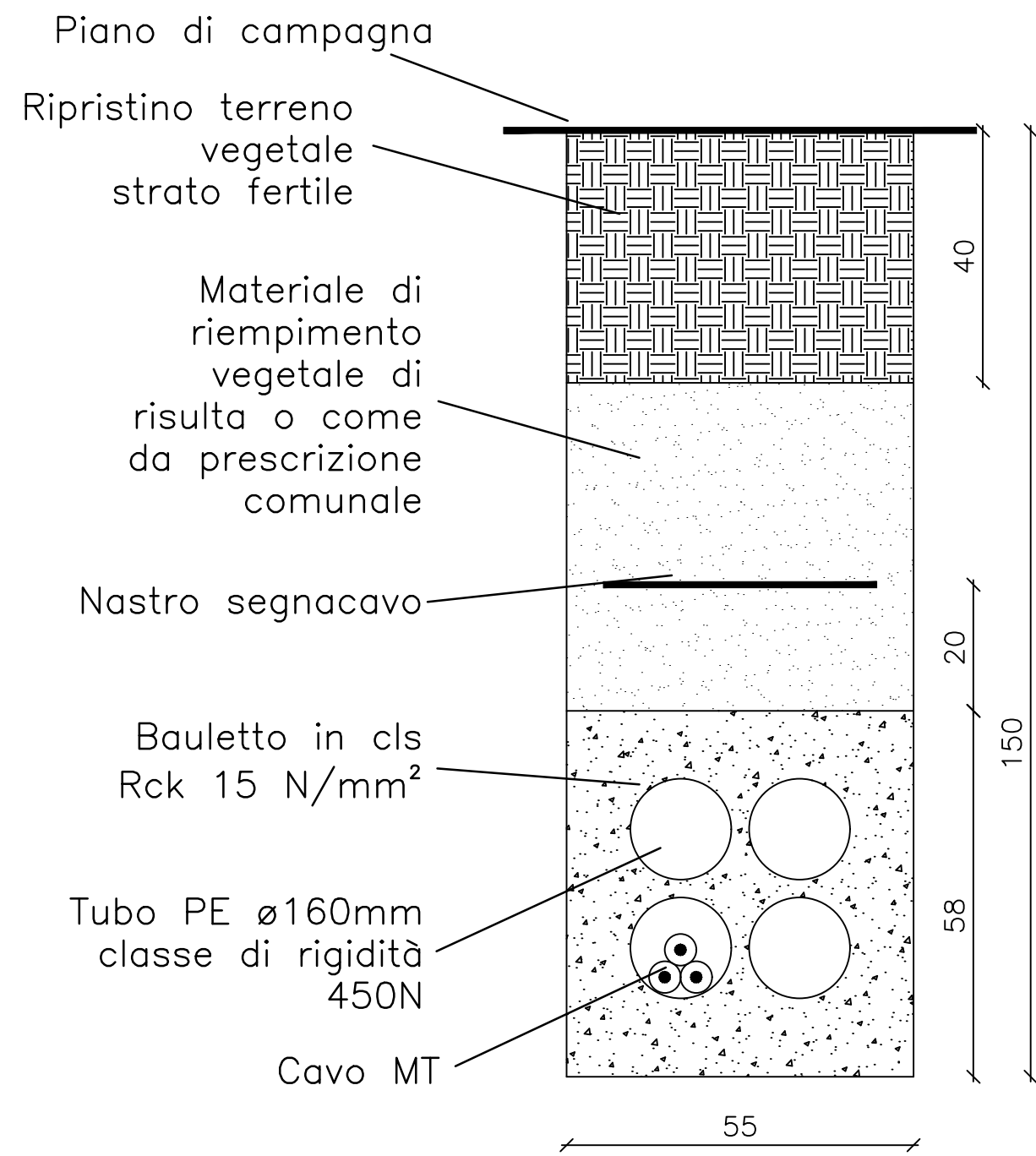


Particolare 5 - Aspiratore eolico - scala 1:20

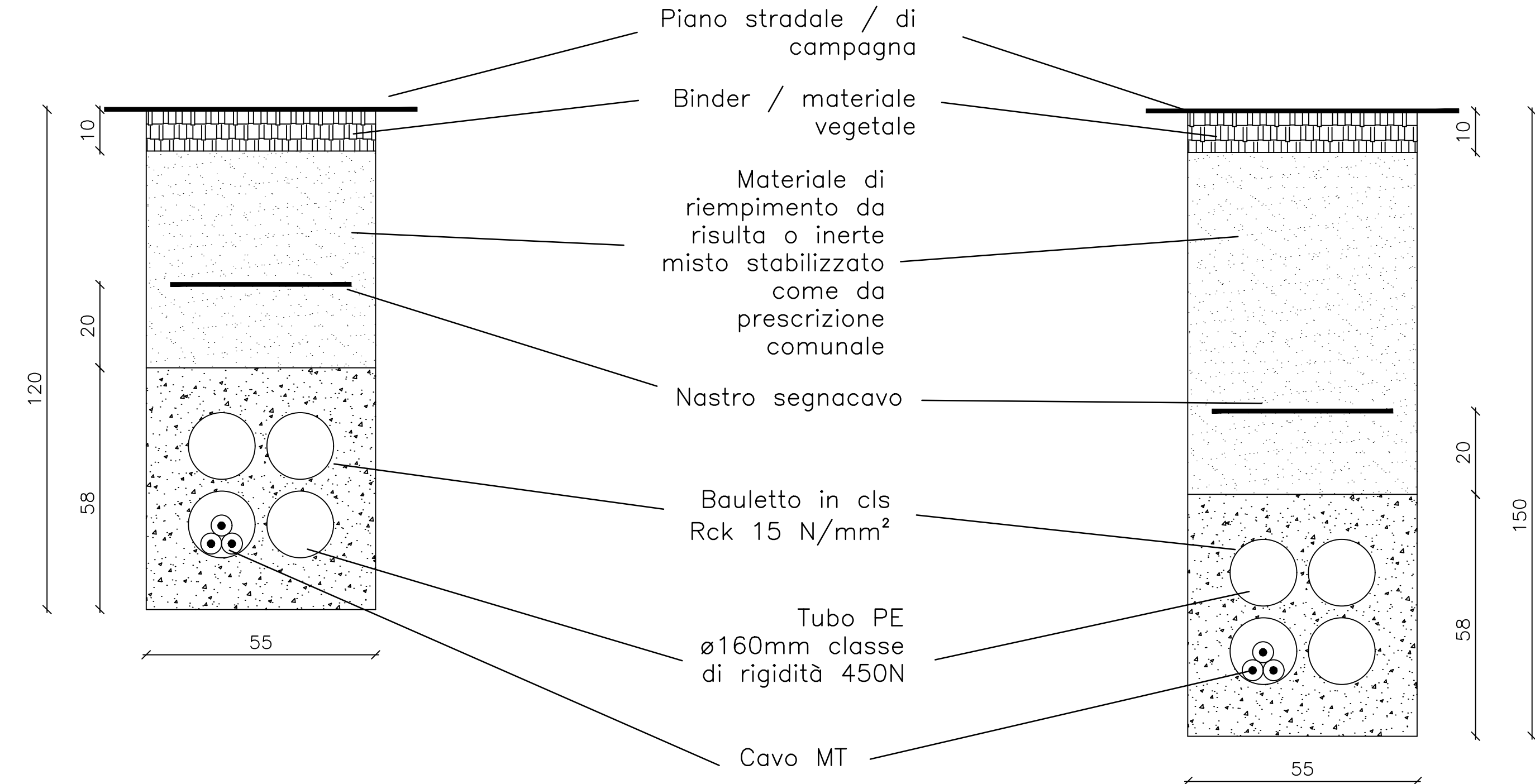




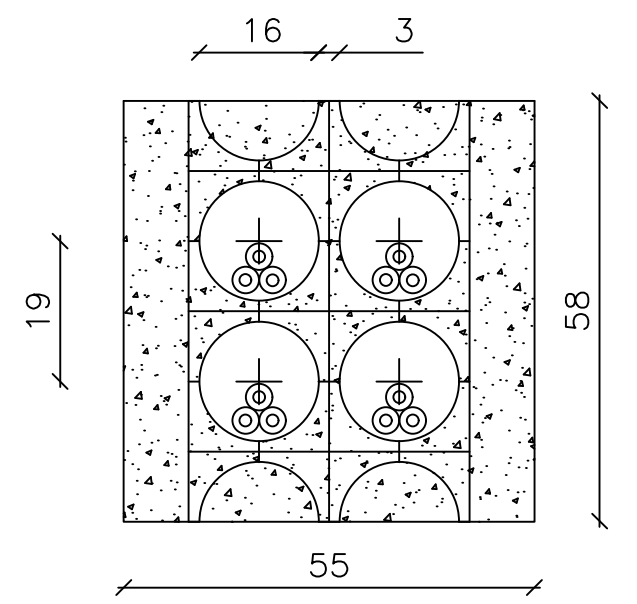
SEZIONE TIPO CAVIDOTTO  
IN TERRENO TIPO A  
(AREA VERDE)



SEZIONE TIPO CAVIDOTTO IN TERRENO TIPO B OPPURE C (STRADA BIANCA / STRADA ASFALTATA)



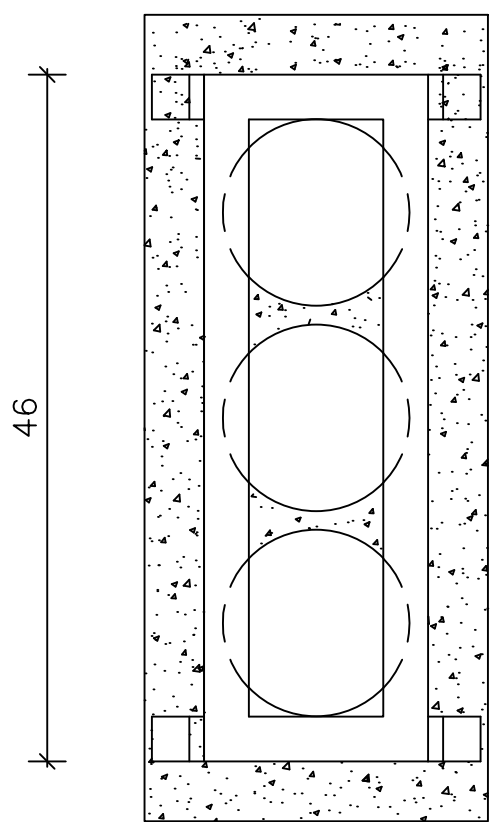
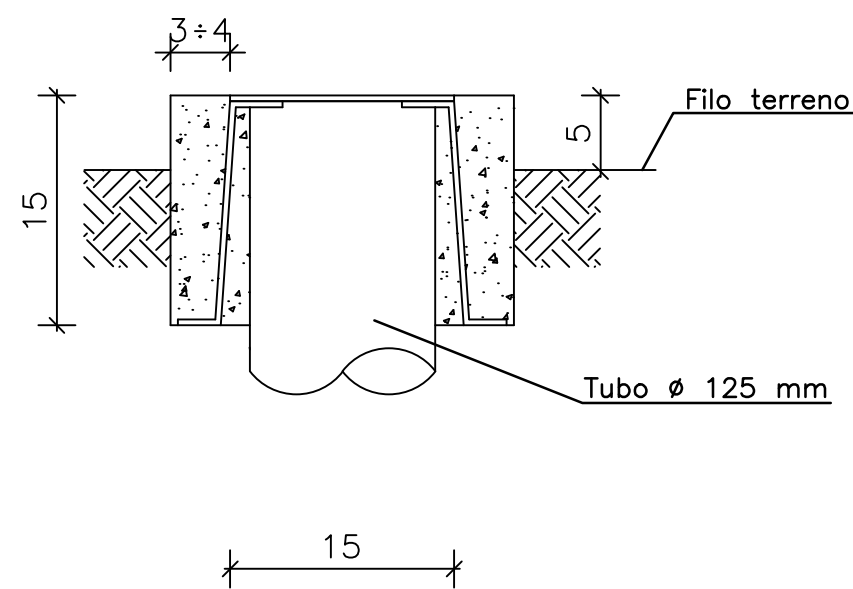
SELLETTA DISTANZIATRICE



N.B. Nella posa delle condotte l'Impresa dovrà attuare tutti gli accorgimenti dettati dalla regola d'arte (quali ad esempio l'uso di sellette distanziatrici ogni 1,5 m, getto del calcestruzzo avente fluidità tale da consentirgli di avvolgere le tubazioni in ogni punto senza lasciare vuoti residui, ecc...), atti ad evitare la formazione di spazi vuoti tra i tubi che ne possono compromettere la resistenza allo schiacciamento.

N.B. In terreno agricolo coltivato deve sempre essere garantito un estradosso tra il bauletto in cls e il piano campagna > 1,2 m e deve essere ripristinato lo strato fertile (minimo 40 cm)

Muratura telaietto e tubazione  
per armadio BT 1:5

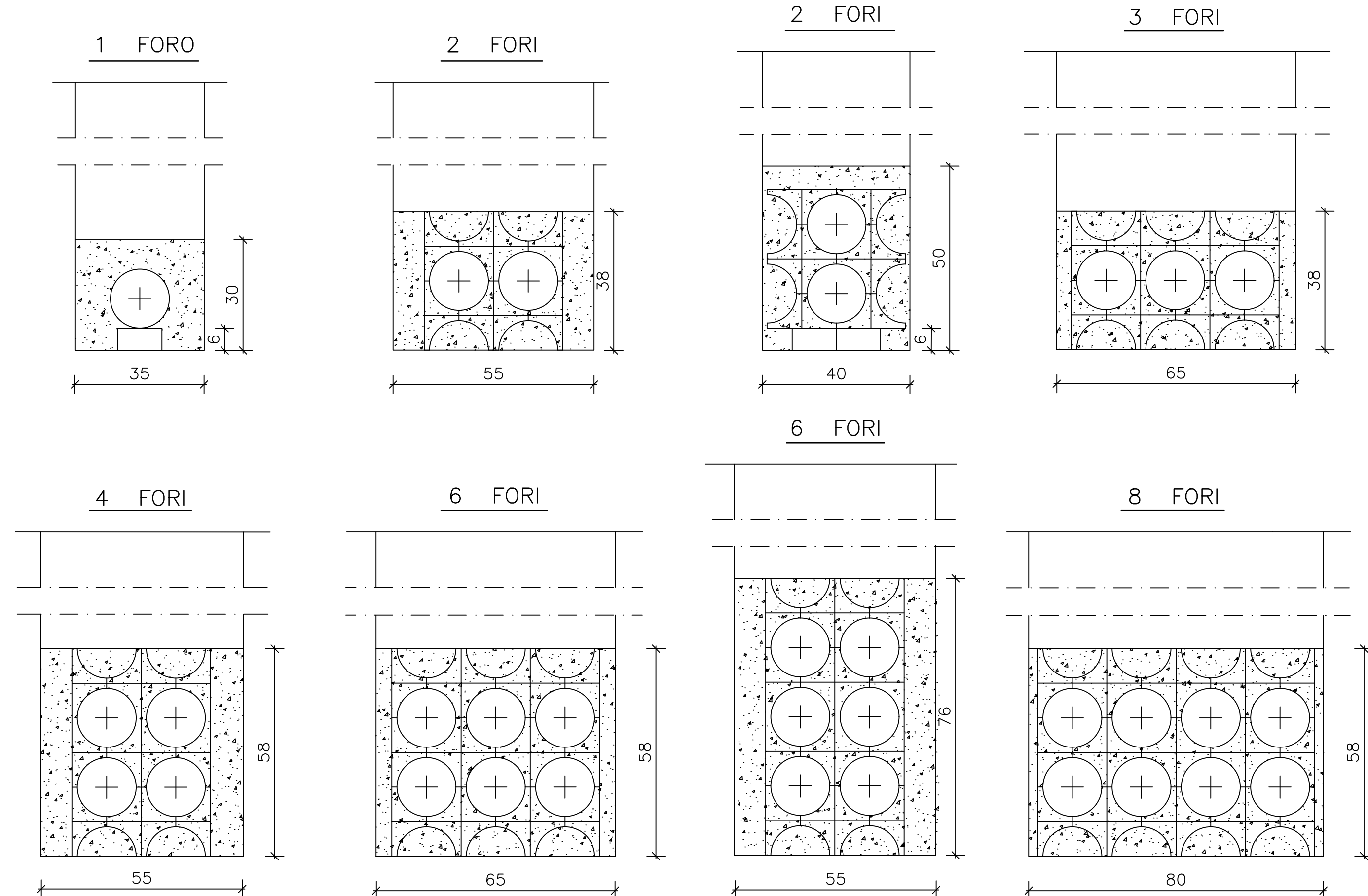


Quote in cm


Calcestruzzo

Terra

Tipologia costruttiva polifore MT/BT



Dimensione tubi ø esterno 160 mm (salvo dove diversamente specificato)

2					
1	12/07/21	M. D'Anna P.G. Ballanti	S. Mattioli S. Malogoli	R. Polini	Aggiornamento standard costruttivo
0	01/05/15	A. Anseloni	S. Mattioli	S. Pelliconi	Prima Emissione
REV.	DATA	REDAZIONE	VERIFICA	APPROVAZIONE	DESCRIZIONE
TIPOLOGIA PROGETTO <input type="checkbox"/> PRELIMINARE <input type="checkbox"/> DEFINITIVO <input checked="" type="checkbox"/> ESECUTIVO				PROGETTISTA	REFERIMENTI ISCRIZIONE ALBO PROFESSIONALE
TIMBRO E FIRMA PROGETTISTA				REFERENTI INRETE	NOME COGNOME FIRMA
				REDAZIONE	Ing. Matteo D'Anna Ing. Pier Giorgio Ballanti
				VERIFICA	Per. Ind. Sandro Mattioli Per. Ind. Stefano Malogoli
				APPROVAZIONE	Ing. Riccardo Polini
REPARTO RESPONSABILE DISTRIBUZIONE ENERGIA — ASSET MANAGEMENT — SVILUPPO ASSET					
DENOMINAZIONE IMPIANTO O LAVORO STANDARDIZZAZIONE ENERGIA ELETTRICA				CODICE PROGETTO	---
				NUMERO ODL	---
				NUMERO WBS	---
				CODICE IMPIANTO/TIPO LINEA ELETTRICA	---
SEDE DI LAVORO ---				SERVIZIO  <input type="checkbox"/> DISTRIBUZIONE GAS  <input checked="" type="checkbox"/> DISTRIBUZIONE E.E.	
DENOMINAZIONE DOCUMENTO SEZIONI TIPO DI SCAVO, BAULETTI IN CLS E DISPOSIZIONE TUBI PER POLIFORE DEL SERVIZIO EL.					
NUMERO IDENTIFICAZIONE DOCUMENTO 66-462					
 <b>INRETE</b> DISTRIBUZIONE ENERGIA				LOGO AUTORE	
				NOME FILE 66-462 SCOPPO/TIPOLOGIA DOCUMENTO STANDARDIZZAZIONE	
INRETE DISTRIBUZIONE ENERGIA S.p.A. Via Cristoforo Colombo 15 — 40127 Bologna Tel. +39 051 2814 239 — Fax: +39 051 2814 289 pec: inrete_distribuzione@regemod.it www.inretedistribuzione.it				N° FOGLIO 1	
				DI 1	
Documento conservato negli archivi informatici di INRETE Distribuzione Energia S.p.A., che se stampato diviene copia conforme all'originale informatico, valida a tutti gli effetti di legge, sottoscritto con firma digitale.					
I contenuti del presente documento sono riservati ai loro destinatari e di proprietà di INRETE Distribuzione Energia S.p.A.					
Ogni divulgazione, riproduzione, distribuzione non autorizzata o non conforme alle finalità è proibita, anche ai sensi dell'art. 2043 del codice civile.					