



GENNAIO 2025

GREEN FROGS PARMA SRL

IMPIANTO AGRIVOLTAICO AVANZATO

“PARMA”

COMUNI DI MONTECHIARUGOLO E
TRAVERSETOLO (PR)

Montana

PROVVEDIMENTO AUTORIZZATORIO UNICO
REGIONALE - art. da 15 a 21 della L.R. 4/2018

ELABORATO R10

**RELAZIONE CAMPI
ELETTROMAGNETICI**

Progettista

Corrado Pluchino / Ord. Ing. Milano A27174

Coordinamento

Sara Zucca

Codice elaborato

*3162_6252_PA_PAUR_R10_Rev0_Relazione campi
elettromagnetici*



Memorandum delle revisioni

Cod. Documento	Data	Tipo revisione	Redatto	Verificato	Approvato
3162_6252_PA_PAUR_R10_Rev0_Relazione campi elettromagnetici	01/2025	Prima emissione	M.Dessi	S.Zucca	C.Pluchino

Gruppo di lavoro per l’elaborato

Nome e cognome	Ruolo/Temi trattati	Ordine professionale
Laura Maria Conti	Direzione Tecnica	Ordine Ing. Pavia 1726
Corrado Pluchino	Responsabile Tecnico Operativo	Ordine Ing. Milano A27174
Sara Zucca	Coordinamento G.d.L.	
Michele Dessì	Ingegnere elettrico	Ordine degli Ing. Prov. CA n. 9040 – Sez. A
Andrea Delussu	Ingegnere elettrico	
Matthew Piscedda	Esperto in discipline elettriche	

Montana S.p.A.

Via Angelo Carlo Fumagalli 6, 20143 Milano

Tel. +39 02 54 11 81 73 | Fax +39 02 54 12 98 90

Milano (Sede Certificata ISO) | Brescia | Palermo | Cagliari | Roma | Siracusa

C. F. e P. IVA 10414270156

Cap. Soc. 600.000,00 €

www.montanambiente.com





INDICE

1. PREMESSA.....	4
1.1 SCOPO DEL DOCUMENTO.....	6
1.2 DATI GENERALI DEL PROGETTO	7
2. RIFERIMENTI NORMATIVI.....	8
3. DEFINIZIONI	10
4. CALCOLO DELLE DPA.....	14
4.1 METODOLOGIA DI CALCOLO	14
4.1.1 Formula di calcolo della DPA per cabine elettriche	14
4.1.2 Formule di calcolo della DPA per linee elettriche interrate a semplice terna.....	14
4.1.3 Software di calcolo Magic® (By BeShielding).....	15
4.2 CALCOLO DELLA DPA LE CABINE DI CONSEGNA, UTENTE E DI SEZIONAMENTO.....	15
4.3 CALCOLO DELLE DPA PER IL CAVIDOTTO DI CONNESSIONE A 15 kV	16
4.4 CALCOLO DELLE DPA PER I CAVIDOTTI MT INTERNI ALL’IMPIANTO	17
4.5 CALCOLO DELLE DPA PER LE POWER STATION	19
5. CONCLUSIONI.....	20

1. PREMESSA

Il progetto prevede la realizzazione di un impianto solare agrivoltaico di tipo avanzato all'interno di un'area recintata di circa 19,2 ettari nei territori comunali di Montechiarugolo e Traversetolo, in provincia di Parma (PR), di potenza nominale pari a 15,81 MW.

La società proponente è la GREEN FROGS PARMA s.r.l., con sede legale in via Fratelli Cairoli 2, 25122, Brescia (BS), la quale in considerazione della complessità del progetto e della sensibilità del territorio di riferimento, ha deciso di presentare volontariamente il progetto in Valutazione di Impatto Ambientale, al fine di valutare approfonditamente gli eventuali impatti del progetto sul territorio e tutte le componenti ambientali.

Il progetto risponde alla necessità di produrre energia rispettando, al contempo, l'esigenza, ormai da tempo sentita sia a livello nazionale sia internazionale, di una maggiore sostenibilità ambientale delle attività economiche. Nel caso specifico, si fa riferimento all'impiego privilegiato di risorse energetiche rinnovabili, ottenute mediante tecnologie produttive poco impattanti sull'ambiente, ovvero caratterizzate da emissioni contenute di inquinanti e calore.

L'impianto in esame sarà eseguito in regime "agrivoltaico", in modo da produrre energia elettrica "zero emission" da fonti rinnovabili attraverso un sistema integrato che permetta di preservare l'attività agricola presente nel territorio, garantendo un modello eco-sostenibile che fornisca energia pulita e prodotti sani da agricoltura biologica.

Il D. Lgs. n. 199 dell'8 novembre 2021 "Attuazione della direttiva (UE) 2018/2001 del Parlamento europeo e del Consiglio, dell'11 dicembre 2018, sulla promozione dell'uso dell'energia da fonti rinnovabili", con l'obiettivo di accelerare il percorso di crescita sostenibile del Paese, reca le disposizioni in materia di energia da fonti rinnovabili, in coerenza con gli obiettivi europei di decarbonizzazione del sistema energetico al 2030 e di completa decarbonizzazione al 2050.

Al fine, pertanto, di permettere alle regioni e Province Autonome l'individuazione delle aree idonee all'installazione della potenza eolica e fotovoltaica indicata nel PNIEC, il D. Lgs. 199/2021 fornisce le modalità per minimizzare il relativo impatto ambientale e la massima porzione di suolo occupabile dai suddetti impianti per unità di superficie, nonché dagli impianti a fonti rinnovabili di produzione di energia elettrica già installati e le superfici tecnicamente disponibili.

Inoltre, il recente Testo Unico FER - Decreto Legislativo 25 novembre 2024, n. 190, entrato in vigore il 30/12/2024, integra e semplifica ulteriormente il quadro normativo, introducendo disposizioni specifiche per l'autorizzazione e la realizzazione di impianti agrivoltaici avanzati come quello in esame.

Tuttavia, poiché il termine di 180 giorni per l'adeguamento delle regioni e degli enti locali ai principi del Testo Unico FER non è ancora decorso, in questa fase si applica la disciplina previgente. Nonostante ciò, è importante sottolineare che il progetto in esame rispetta pienamente sia le normative previgenti che i principi e le disposizioni del nuovo Testo Unico FER, garantendo la conformità alle migliori pratiche di sostenibilità ambientale e amministrativa.

L'area su cui si prevede di installare l'agrivoltaico avanzato risponde ai requisiti di cui all'art. 20 "Disciplina per l'individuazione di superfici e aree idonee per l'installazione di impianti a fonti rinnovabili", comma 8, lett. c-ter) punti 1 e 2 del summenzionato Decreto 199 del 2021, e si qualifica inoltre come idonea secondo le disposizioni aggiornate del Testo Unico FER, così come evidenziato all'articolo 3 comma 3:

"È fatta salva l'individuazione delle aree ai sensi dell'articolo 20 del decreto legislativo 8 novembre 2021, n. 199."

Idoneità dell'area ai sensi dell'art 20 comma 8 lett. c-ter) n.1

L'area in esame rientra tra le aree ex lege idonee per la realizzazione di impianti fotovoltaici ai sensi dell'art. 20, comma 8, lett. c-ter) n. 1, D.lgs. 199/2021 secondo cui sono considerate aree idonee, in assenza di vincoli della parte seconda del codice dei beni culturali e del paesaggio, di cui al decreto

legislativo 22 gennaio 2004, n. 42: “le aree classificate agricole, racchiuse in un perimetro i cui punti distino non più di 500 metri da zone a destinazione industriale, artigianale e commerciale, compresi i siti di interesse nazionale, nonché le cave e le miniere”.

Infatti, nel caso di specie, l’intera area di impianto si trova a una distanza inferiore a 500 metri da una zona classificata, sulla base degli strumenti urbanistici attualmente vigenti, come a uso per attività produttiva (industriale e artigianale) e commerciale, e dunque rientra all’interno delle aree idonee prevista dall’art. 20, comma 8, lett. c-ter n. 1, D.lgs. 199/2021.

Ciò chiarito, è bene segnalare che il divieto previsto dall’art. 5 del D.L. n. 63/2024 (c.d. D.L. Agricoltura) di realizzazione di impianti fotovoltaici a terra in alcune aree agricole, tra cui anche le aree di cui all’art. 20, comma 8, lett. c-ter n. 1, D.lgs. 199/2021, è riferito esclusivamente agli impianti fotovoltaici e non agli impianti agrivoltaici. Pertanto, nel caso di specie, il predetto divieto non trova applicazione, posto che la Società non intende realizzare un semplice impianto fotovoltaico, bensì un impianto agrivoltaico avanzato. A ciò si aggiunga che l’impianto agrivoltaico che si intende realizzare – come precisato anche dalla giurisprudenza consolidata sul punto (v. Consiglio di Stato n. 8029/2023) si differenzia rispetto un impianto fotovoltaico classico, considerato che - diversamente da quest’ultimo - adotta soluzioni volte a preservare lo svolgimento e la continuità dell’attività agricola sull’area interessata dall’intervento.

Idoneità dell’area ai sensi dell’art 20 comma 8 lett. c-ter) n.2

In ogni caso, l’area interessata dalla realizzazione dell’impianto rientra anche tra le aree idonee ex lege previste dall’art. 20, comma 8, lett. c-ter n. 2, D.lgs. 199/2021 secondo cui sono considerate aree idonee per la realizzazione degli impianti fotovoltaici, in assenza di vincoli della parte seconda del codice dei beni culturali e del paesaggio, di cui al decreto legislativo 22 gennaio 2004, n. 42: *“le aree interne agli impianti industriali e agli stabilimenti, questi ultimi come definiti dall’articolo 268, comma 1, lettera h), del decreto legislativo 3 aprile 2006, n. 152, nonché le aree classificate agricole racchiuse in un perimetro i cui punti distino non più di 500 metri dal medesimo impianto o stabilimento”*.

Ciò posto, nel caso di specie l’area agricola interessata dalla realizzazione dell’impianto si trova racchiusa in un perimetro i cui punti distino non più di 500 metri da uno stabilimento denominato “Azienda Agricola Drugolo S.r.l.” riguardante un allevamento di suini. Come già citato precedentemente, quindi, il divieto di installazione di impianti fotovoltaici con moduli a terra previsto dall’art. 5 del D.L. Agricoltura non riguarda le aree agricole idonee ai sensi dell’art. 20, comma 8, lett. c-ter n. 2, D.lgs. 199/2021 e, pertanto, in tali aree ne è consentita la realizzazione senza alcun tipo di limitazione.

Il progetto rispetta inoltre i requisiti riportati all’interno delle “Linee Guida in materia di Impianti Agrivoltaici” in quanto la superficie minima per l’attività agricola è pari al 96,3% mentre la LAOR (Land Area Occupation Ratio), che determina la percentuale di superficie ricoperta dai moduli, è pari al 34,8 %, garantisce la produzione sinergica di energia elettrica e prodotti agricoli, adotta soluzioni integrate innovative con moduli elevati da terra (altezza minima superiore ai 2,10 m) e rispetta altresì i requisiti in termini di monitoraggio e rispetta quindi i parametri necessari per poter essere definito “agrivoltaico avanzato”.

Il progetto verrà connesso alla rete MT (15 kV) di e-distribuzione fino alla cabina primaria denominata CP Montechiarugolo a circa 6 km dall’impianto in progetto. La STMG è identificata dal codice di tracciabilità 381295977. La richiesta è stata effettuata per lotto di impianti di produzione, e in particolare il lotto totale sarà suddiviso in 2 impianti di potenza pari a 5612,00 kW e 8418,00 kW, con la realizzazione di n. 2 cabine di consegna.

1.1 SCOPO DEL DOCUMENTO

Il presente documento è finalizzato alla stesura della **Relazione campi elettromagnetici** generati dall'impianto agrivoltaico descritto in premessa.

La popolazione, in generale, è esposta a campi elettromagnetici prodotti da una grande varietà di sorgenti che utilizzano l'energia elettrica a varie frequenze.

Tali campi, variabili nel tempo, occupano la parte dello spettro che si estende dai campi statici alle radiazioni infrarosse. In questa gamma di frequenze (0 Hz – 300 GHz) i fenomeni di ionizzazione nel mezzo interessato dai campi sono trascurabili: pertanto le radiazioni associate a queste frequenze rientrano in quelle cosiddette radiazioni non-ionizzanti.

Alle più basse frequenze, quando i campi sono caratterizzati da variazioni lente nel tempo, per esempio alle frequenze industriali di 50/60 Hz, o, più in generale, quando l'esposizione ai campi elettromagnetici avviene a distanze dalla sorgente piccole rispetto alla lunghezza d'onda, i campi elettrici e i campi magnetici possono essere considerati indipendentemente.

Alle frequenze più alte o, più in generale, a distanze elevate rispetto alla lunghezza d'onda, i campi elettrici e i campi magnetici sono strettamente correlati tra di loro: dalla misura di uno di essi si può in genere risalire all'altro.

Contrariamente a quanto succede con le radiazioni ionizzanti, per le quali il contributo delle sorgenti naturali rappresenta la porzione più elevata dell'esposizione della popolazione, per le radiazioni non-ionizzanti le sorgenti di campi elettromagnetici realizzati dall'uomo tendono a diventare sempre più predominanti rispetto alle sorgenti naturali.

Negli ultimi decenni l'uso dell'elettricità è aumentato considerevolmente, sia per la distribuzione dell'energia elettrica sia per lo sviluppo dei sistemi di telecomunicazione, con conseguente aumento dell'esposizione della popolazione ai campi elettromagnetici.

I campi variabili nel tempo più comuni a cui le persone sono permanentemente esposte sono quelli derivanti dai sistemi di generazione, trasmissione, distribuzione ed utilizzazione dell'energia elettrica a 50/60 Hz, dai sistemi di trazione ferroviaria, dai sistemi di trasporto pubblico (da 0 Hz a 3 kHz) e dai sistemi di telecomunicazioni (trasmettitori radiofonici e televisivi, ponti radio a microonde, stazioni radio base per telefonia mobile, radar, ecc.).

I campi generati dalle diverse sorgenti possono essere di vario tipo. La forma d'onda può essere sinusoidale, modulata in ampiezza (AM) o in frequenza (FM) nel caso di comunicazioni radio, o modulata ad impulsi come nei radar dove l'energia delle microonde viene trasmessa in brevi pacchetti di impulsi della durata di microsecondi.

L'esposizione umana dipende non solo dall'intensità dei campi elettromagnetici generati, ma anche dalla distanza dalla sorgente e, nel caso di antenne direzionali, quali quelle dei sistemi di comunicazione radar o satellitari, anche dalla vicinanza dal fascio principale di radiazione.

La maggior parte delle persone è esposta ai campi prodotti dai trasmettitori a radiofrequenza di bassa potenza, quali quelli delle stazioni base della telefonia cellulare, e dai sistemi di sicurezza e di controllo degli accessi, dove i campi possono provocare un'esposizione non uniforme del corpo. Generalmente le intensità dei campi prodotti da queste sorgenti decrescono rapidamente con la distanza.

Per proteggere la popolazione dagli eventuali effetti nocivi dell'esposizione ai campi elettromagnetici prodotti da tali sorgenti, sono stati sviluppati in ambiti nazionali e internazionali diversi tipi di linee-guida: esse sono generalmente basate sull'individuazione di valori da non superare per alcune grandezze di base, derivanti da valutazioni biologiche (grandezze interne al corpo, quali la densità di corrente e la sovratemperatura corporea), cui corrispondono altre grandezze derivate esterne, facilmente misurabili, quali il campo elettrico e il campo magnetico.

1.2 DATI GENERALI DEL PROGETTO

Nella tabella seguente sono riepilogate in forma sintetica le principali caratteristiche tecniche dell'impianto in progetto.

Tabella 1.1: Dati di progetto

PARAMETRO	DESCRIZIONE	
Proponente	GREEN FROGS PARMA s.r.l.	
Luogo di installazione	Montechiarugolo e Traversetolo (PR)	
Denominazione impianto	Parma	
Potenza di picco (MW _p)	15,81 MWp	
Informazioni generali del sito:	Sito ben raggiungibile, caratterizzato da strade esistenti, idonee alle esigenze legate alla realizzazione dell'impianto e di facile accesso. La morfologia è regolare.	
Conneessione:	Interfacciamento alla rete mediante soggetto privato nel rispetto delle norme CEI	
Tipo strutture di sostegno:	Strutture metalliche in acciaio zincato tipo Tracker infisse a terra su pali	
Inclinazione piano dei moduli (tilt)	+55°/-55°	
Pitch (m):	5.5 m	
Azimut di installazione	0°	
Power station	n. 10 power station	
Cabina di Consegna	n. 2	
Cabina Utente	n. 2	
Rete di collegamento	15 kV	
Coordinate POD (punto di allaccio cavidotto MT):	Cabina 1.1	Cabina 1.2
	Altitudine media 155 m s.l.m. [WGS84/ UTM Zone 32N] X: 606536,30 m Y: 4948473,65 m	Altitudine media 155 m s.l.m. [WGS84/ UTM Zone 32N] X: 60653359 m Y: 4948463,06 m
Cabina di sezionamento	n.1	
	Altitudine media 146 m s.l.m. [WGS84/ UTM Zone 32N] X: 607874,75 m Y: 4947788,27 m	



2. RIFERIMENTI NORMATIVI

I principali riferimenti normativi vengono riportati nella tabella che segue:

- **Legge n° 36 del 22/2/2001**, "Legge quadro sulla protezione dalle esposizioni a campi elettrici, magnetici ed elettromagnetici" (Legge che rimanda l'applicazione ai decreti applicativi: DPCM 8 luglio 2003);
- **Guida CEI 211-6 (2001)**, "Guida per la misura e per la valutazione dei campi elettrici e magnetici nell'intervallo di frequenza 0 Hz - 10 kHz, con riferimento all'esposizione umana";
- **DPCM 8 luglio 2003**, "Fissazione dei limiti di esposizione, dei valori di attenzione e degli obiettivi di qualità per la protezione della popolazione dalle esposizioni ai campi elettrici e magnetici alla frequenza di rete (50Hz) generati da elettrodotti";
- **Guida CEI 106-11: (2006)**, "Guida per la determinazione delle fasce di rispetto per gli elettrodotti secondo le disposizioni del DPCM 8 luglio 2003 (Art. 6) – Parte 1: Linee elettriche aeree e in cavo";
- **Guida CEI 106-12 (2006)**, "Guida pratica ai metodi e criteri di riduzione dei campi magnetici prodotti dalle cabine elettriche MT/BT";
- **CEI 14-35 (2008)**, in merito alla valutazione dei campi elettromagnetici attorno ai trasformatori di potenza aventi una gamma di potenza compresa fra 5 kVA e 1000 kVA;
- **DM 29 Maggio 2008**, "Approvazione della metodologia di calcolo per la determinazione delle fasce di rispetto per gli elettrodotti";
- **Supplemento ordinario n.160 alla Gazzetta ufficiale 5 luglio 2008 n. 156**, Metodologia di calcolo per la determinazione delle fasce di rispetto per gli elettrodotti (allegato APAT);
- **Guida CEI 211-4 (2008)**, "Guida ai metodi di calcolo dei campi elettrici e magnetici generati da linee e da stazioni elettriche";
- **D.Lgs n. 81 del 9 aprile 2008**, "Attuazione dell'articolo 1 della legge 3 agosto 2007, n. 123, in materia di tutela della salute e della sicurezza nei luoghi di lavoro", nello specifico: Titolo VIII Capo IV;
- **Raccomandazione del Consiglio dell'Unione Europea 1999/519/CE**, 12 luglio 2009, relativa alla limitazione dell'esposizione della popolazione ai campi elettromagnetici da 0 Hz a 300 GHz;
- **Norma CEI EN 61000-4-8:2010**, Compatibilità elettromagnetica (EMC);
- **Norma CEI EN 62110: 2012-11 (CEI 106-27)**, Livelli di campo elettrico e magnetico generati da sistemi di potenza in c.a.: Procedure di misura con riferimento all'esposizione umana;
- **D.Lgs n. 159 del 01 agosto 2016**, "Attuazione della direttiva 2013/35/UE sulle disposizioni minime di sicurezza e di salute relative all'esposizione dei lavoratori ai rischi derivanti dagli agenti fisici (campi elettromagnetici) e che abroga la direttiva 2004/40/CE.";
- **DM 11 Ottobre 2017** "Inquinamento elettromagnetico indoor", per dimostrare la conformità al criterio **2.3.5.4** è necessario presentare una relazione tecnica, con relativi elaborati grafici, stato ante operam, interventi previsti, risultati raggiungibili e stato post operam;
- **Guida CEI 106-45 (gennaio 2021)**, Guida CEM – Guida alla valutazione dei rischi per la salute e la sicurezza derivante dall'esposizione ai campi elettrici, magnetici ed elettromagnetici (CEM) fra 0 Hz e 300 GHz nei luoghi di lavoro.

La Legge Quadro ha demandato la definizione dei limiti di esposizione per la popolazione al decreto attuativo DPCM 8 luglio 2003 "Fissazione dei limiti di esposizione, dei valori di attenzione e degli obiettivi di qualità per la protezione della popolazione dalle esposizioni ai campi elettrici e magnetici alla frequenza di rete (50 Hz) generati dagli elettrodotti".

Tabella 2.1: Limiti di esposizione – DPCM 8 Luglio 2003

Tabella 1: Limiti di esposizione – DPCM 8 luglio 2003		
	Intensità di campo elettrico E (kV/m)	Induzione Magnetica B (μ T)
Limite di esposizione * (da non superare mai)	5 ***	100
Valore di attenzione ** (da non superare in ambienti abitativi e comunque nei luoghi adibiti a permanenze non inferiori a 4 ore)	-	10
Obiettivo di qualità ** (da non superare per i nuovi elettrodotti o le nuove abitazioni in prossimità di elettrodotti esistenti)	-	3
<small>Note: * Valori efficaci ** Mediana dei valori nell'arco delle 24 ore nelle normali condizioni di esercizio *** Il campo elettrico al suolo in prossimità di elettrodotti a tensione uguale o inferiore a 150 kV, come da misure e valutazioni, non supera mai il limite di esposizione per la popolazione di 5 kV/m.</small>		

Come indicato dalla Legge 36/2001, il limite di esposizione non deve essere superato in alcuna condizione di esposizione, mentre il valore di attenzione e l'obiettivo di qualità si intendono riferiti alla mediana giornaliera dei valori in condizioni di normale esercizio.

Inoltre, il valore di attenzione si riferisce ai luoghi tutelati esistenti nei pressi di elettrodotti esistenti; l'obiettivo di qualità si riferisce, invece, alla progettazione di nuovi elettrodotti in prossimità di luoghi tutelati esistenti o alla progettazione di nuovi luoghi tutelati nei pressi di elettrodotti esistenti. Il DPCM 8 luglio 2003, all'art. 6, in attuazione della Legge 36/2001 (art. 4 c. 1 lettera h), introduce la metodologia di calcolo delle fasce di rispetto, definita nell'allegato al Decreto 29 maggio 2008 "Approvazione della metodologia di calcolo per la determinazione delle fasce di rispetto degli elettrodotti".

Detta fascia comprende tutti i punti nei quali, in normali condizioni di esercizio, il valore di induzione magnetica può essere maggiore o uguale all'obiettivo di qualità.

La suddetta metodologia di calcolo per la determinazione delle fasce di rispetto degli elettrodotti prevede una procedura semplificata di valutazione con l'introduzione della Distanza di Prima Approssimazione (DPA): per le linee è la distanza, in pianta sul livello del suolo, dalla proiezione del centro linea che garantisce che ogni punto la cui proiezione al suolo disti dalla proiezione del centro linea più di DPA si trovi all'esterno delle fasce di rispetto. Per le cabine è la distanza, in pianta sul livello del suolo, da tutte le pareti della cabina stessa che garantisce i requisiti di cui sopra.

Detta DPA, nel rispetto dell'obiettivo di qualità di 3 μ T del campo magnetico (art. 4 del DPCM 8 luglio 2003), si applica nel caso di:

- realizzazione di nuovi elettrodotti (inclusi potenziamenti) in prossimità di luoghi tutelati;
- progettazione di nuovi luoghi tutelati in prossimità di elettrodotti esistenti.

3. DEFINIZIONI

Campo magnetico

Il campo magnetico può essere definito come una perturbazione di una certa regione spaziale determinata dalla presenza nell'intorno di una distribuzione di corrente elettrica o di massa magnetica.

Tale perturbazione si può verificare constatando che ponendo in tale regione spaziale un corpo magnetizzato, questo risulta soggetto ad una forza. L'unità di misura del campo magnetico è l'A/m.

L'induzione magnetica è una grandezza vettoriale (B) che determina una forza agente sulle cariche in movimento ed è espressa in tesla (T). Nello spazio libero e nei materiali biologici l'induzione magnetica e l'intensità del campo magnetico si ricavano in base all'equazione: $1A/m = 4\pi \cdot 10^{-7} T$.

Campo elettrico

Il campo elettrico può essere definito come una perturbazione di una certa regione spaziale determinata dalla presenza nell'intorno di una distribuzione di carica elettrica. Tale perturbazione si può verificare constatando che ponendo in tale regione spaziale una carica elettrica, questa risulta soggetta ad una forza. L'unità di misura del campo elettrico è il V/m.

Campo elettromagnetico

Un campo elettrico variabile nel tempo genera, in direzione perpendicolare a sé stesso, un campo magnetico pure variabile che, a sua volta, influisce sul campo elettrico stesso. Questi campi concatenati determinano nello spazio la propagazione di un campo elettromagnetico. È importante la distinzione tra campo vicino e campo lontano. La differenza consiste essenzialmente nel fatto che in prossimità della sorgente irradiante, cioè in condizioni di campo vicino, il campo elettrico ed il campo magnetico assumono rapporti variabili con la distanza, mentre ad una certa distanza, cioè in campo lontano, il rapporto tra campo elettrico e campo magnetico rimane costante.

ELF

È la terminologia anglosassone per definire i campi elettromagnetici a frequenze estremamente basse, comprese tra 30 Hz e 300 Hz.

L'esposizione a campi ELF dovuta ad una determinata sorgente è valutabile misurando separatamente l'entità del campo elettrico e del campo magnetico. Questo perché alle frequenze estremamente basse, le caratteristiche fisiche dei campi sono più simili a quelle dei campi statici, piuttosto che a quelle dei campi elettromagnetici veri e propri. I campi ELF sono quindi caratterizzati da due entità distinte: il campo elettrico, generato dalla presenza di cariche elettriche o tensioni, ed il campo magnetico, generato invece dalle correnti elettriche.

Intensità di corrente (J).

È definita come il flusso di corrente attraverso una sezione unitaria perpendicolare alla sua direzione in un volume conduttore quale il corpo umano o una sua parte. È espressa in ampere per metro quadro (A/m²).

Intensità di campo elettrico

È una grandezza vettoriale (E) che corrisponde alla forza esercitata su una particella carica indipendentemente dal suo movimento nello spazio. È espressa in Volt per metro (V/m).

Intensità di campo magnetico

È una grandezza vettoriale (H) che, assieme all'induzione magnetica, specifica un campo magnetico in qualunque punto dello spazio. È espressa in Ampere per metro (A/m).

Induzione magnetica

È una grandezza vettoriale (B) che determina una forza agente sulle cariche in movimento. È espressa in Tesla (T). Nello spazio libero e nei materiali biologici l'induzione magnetica e l'intensità del campo magnetico sono legate dall'equazione $1 \text{ A m}^{-1} = 4\pi \cdot 10^{-7} \text{ T}$.

Densità di potenza (S).

Questa grandezza si impiega nel caso delle frequenze molto alte, per le quali la profondità di penetrazione nel corpo è modesta. Si tratta della potenza radiante incidente perpendicolarmente a una superficie, divisa per l'area della superficie in questione ed è espressa in watt per metro quadro (W/m^2).

Assorbimento specifico di energia (SA).

Si definisce mediante l'energia assorbita per unità di massa di tessuto biologico e si esprime in joule per chilogrammo (J/kg). Nella presente raccomandazione il termine si impiega per limitare gli effetti non termici derivanti da esposizioni a microonde pulsate.

Tasso di assorbimento specifico di energia (SAR).

Si tratta del valore mediato su tutto il corpo o su alcune parti di esso, del tasso di assorbimento di energia per unità di massa del tessuto corporeo ed è espresso in watt per chilogrammo (W/kg). Il SAR riferito a tutto il corpo è una misura ampiamente accettata per porre in rapporto gli effetti termici nocivi all'esposizione a RF. Oltre al valore del SAR mediato su tutto il corpo, sono necessari anche valori locali del SAR per valutare e limitare la deposizione eccessiva di energia in parti piccole del corpo conseguenti a speciali condizioni di esposizione, quali ad esempio il caso di un individuo in contatto con la terra, esposto a RF nella gamma inferiore di MHz e di individui esposti nel campo vicino di un'antenna.

Linea

Le linee corrispondono ai collegamenti con conduttori elettrici aerei o in cavo, delimitati da organi di manovra, che permettono di unire due o più impianti allo stesso livello di tensione. Le linee a tre o a più estremi sono sempre definite come più tronchi di linea a due stremi. Gli organi di manovra connettono tra loro componenti delle reti (es. interruttori, sezionatori, ecc.) e permettono di interrompere il passaggio di corrente.

Cavidotto

Conduttura adibita al passaggio di cavi elettrici per il trasporto o distribuzione dell'energia elettrica posto sotto il livello di calpestio.

Tronco

I tronchi di linea corrispondono ai collegamenti metallici che permettono di unire fra loro due impianti gestiti allo stesso livello di tensione (compresi gli allacciamenti). Si definisce tronco fittizio il tronco che unisce due impianti adiacenti.

Tratta

La tratta è una porzione di tronco di linea, composto da una sequenza di campate contigue, avente caratteristiche omogenee di tipo elettrico, di tipo meccanico (es. tipologia del conduttore, configurazione spaziale dei conduttori sui tralicci, tratta singola, doppia, ammassata, ecc.) e relative alla proprietà e appartenenza alla RTN (Rete di Trasmissione Nazionale). Ad ogni variazione delle caratteristiche si individua una nuova tratta.

Campata

La campata è l'elemento minimo di una linea elettrica; è sottesa tra due sostegni o tra un sostegno e un portale (ultimo sostegno già all'interno dell'impianto).

Sostegni

Il sostegno è l'elemento di supporto meccanico della linea aerea in conduttori nudi o in cavo. I sostegni, i sostegni porta terminali ed i portali possono essere costituiti da pali o tralicci.

Impianto

Nell'ambito di una rete elettrica l'impianto corrisponde ad un'officina elettrica destinata, simultaneamente o separatamente, alla produzione, allo smistamento, alla regolazione e alla modifica (trasformazione e/o conversione) dell'energia elettrica transitante in modo da renderla adatta a soddisfare le richieste della successiva fase di destinazione. Gli impianti possono essere: Centrali di produzione, Stazioni elettriche, Cabine di trasformazione primarie e secondarie, Cabine Utente AT. Inoltre rientrano in questa categoria anche quelle stazioni talvolta chiamate di Allacciamento.

Corrente

Valore efficace dell'intensità di corrente elettrica.

Portata in corrente in servizio normale

È la corrente che può essere sopportata da un conduttore per il 100% del tempo con limiti accettabili del rischio di scarica sugli oggetti mobili e sulle opere attraversate e dell'invecchiamento. Essa è definita nella norma CEI 11-60 par. 2.6 e sue successive modifiche e integrazioni.

Portata in regime permanente

Massimo valore della corrente che, in regime permanente e in condizioni specificate, il conduttore può trasmettere senza che la sua temperatura superi un valore specificato (secondo CEI 11-17 par. 1.2.05).

Fascia di rispetto

È lo spazio circostante un elettrodotto, che comprende tutti i punti, al di sopra e al di sotto del livello del suolo, caratterizzati da un'induzione magnetica di intensità maggiore o uguale all'obiettivo di qualità. Come prescritto dall'articolo 4, comma 1 lettera h della Legge Quadro n. 36 del 22 febbraio 2001, all'interno delle fasce di rispetto non è consentita alcuna destinazione di edifici ad uso residenziale, scolastico, sanitario ovvero ad uso che comporti una permanenza non inferiore a quattro ore.

Distanza di prima approssimazione (Dpa)

Per le linee è la distanza, in pianta sul livello del suolo, dalla proiezione del centro linea che garantisce che ogni punto la cui proiezione al suolo disti dalla proiezione del centro linea più di Dpa si trovi all'esterno delle fasce di rispetto. Per le cabine è la distanza, in pianta sul livello del suolo, da tutte le pareti della cabina stessa che garantisce i requisiti di cui sopra.

Esposizione

È la condizione di una persona soggetta a campi elettrici, magnetici, elettromagnetici, o a correnti di contatto, di origine artificiale;

Limite di esposizione

È il valore di campo elettrico, magnetico ed elettromagnetico, considerato come valore di immissione, definito ai fini della tutela della salute da effetti acuti, che non deve essere superato in alcuna condizione di esposizione della popolazione. I valori limite di esposizione per la popolazione sono invece richiamati dalla Legge Quadro, e sono stati indicati con apposito decreto D.P.C.M. 08.07.2003, che prevede il rispetto dei seguenti valori: nel caso di esposizione a campi elettrici e magnetici alla frequenza di 50 Hz generati da elettrodotti, non deve essere superato il limite di esposizione di 100 μ T per l'induzione magnetica e 5 kV/m per il campo elettrico, intesi come valori efficaci.

Valore di attenzione

È il valore di campo elettrico, magnetico ed elettromagnetico, considerato come valore di immissione, che non deve essere superato negli ambienti abitativi, scolastici e nei luoghi adibiti a permanenze



prolungate. Esso costituisce misura di cautela ai fini della protezione da possibili effetti a lungo termine e deve essere raggiunto nei tempi e nei modi previsti dalla legge;

Obiettivi di qualità

Sono i criteri localizzativi, gli standard urbanistici, le prescrizioni e le incentivazioni per l'utilizzo delle migliori tecnologie disponibili, indicati dalle leggi regionali secondo le competenze definite dall'articolo 8 della L. 36/2001; sono anche i valori di campo elettrico, magnetico ed elettromagnetico, definiti dallo Stato secondo le previsioni di cui all'articolo 4, comma 1, lettera a) della medesima legge, ai fini della progressiva minimizzazione dell'esposizione ai campi medesimi;

Limiti di base

Le limitazioni all'esposizione ai campi elettrici magnetici ed elettro-magnetici variabili nel tempo, che si fondano direttamente su effetti accertati sulla salute e su considerazioni di ordine biologico, sono denominate «limiti di base». In base alla frequenza del campo, le quantità fisiche impiegate per specificare tali limitazioni sono: la densità di flusso magnetico (B), la densità di corrente (J), il tasso di assorbimento specifico di energia (SAR), e la densità di potenza (S). La densità di flusso magnetico e la densità di potenza negli individui esposti possono essere misurate rapidamente.

Livelli di riferimento.

Questi livelli sono indicati a fini pratici di valutazione dell'esposizione in modo da determinare se siano probabili eventuali superamenti dei limiti di base. Alcuni livelli di riferimento sono derivati dai limiti di base fondamentali attraverso misurazioni e/o tecniche informatiche e alcuni livelli di riferimento si riferiscono alla percezione e agli effetti nocivi indiretti dell'esposizione ai campi elettromagnetici. Le quantità derivate sono: l'intensità di campo elettrico (E), l'intensità di campo magnetico (H), la densità del flusso magnetico (B), la densità di potenza (S) e la corrente su un arto (I_L). Le grandezze che si riferiscono alla percezione e agli altri effetti indiretti sono la corrente (di contatto) (I_c) e, per i campi pulsati, l'assorbimento specifico di energia (SA). In qualunque situazione particolare di esposizione, i valori misurati o calcolati di una delle quantità sopra citate possono essere confrontati al livello di riferimento appropriato. L'osservanza del livello di riferimento garantirà il rispetto delle restrizioni fondamentali corrispondenti. Se il valore misurato supera il livello di riferimento, non ne consegue necessariamente che sia superata la restrizione fondamentale. In tali circostanze, tuttavia, vi è la necessità di definire se il limite di base sia o meno rispettato.

4. CALCOLO DELLE DPA

Si è proceduto al calcolo della Distanze di Prima Approssimazione (DPA) per gli elementi d'impianto costituenti possibili fonti di inquinamento elettromagnetico:

- Cabina di Consegna e Cabina Utente
- Cavidotto MT di connessione
- Cavidotti MT interni all'impianto
- Power station

Gli elementi sopra descritti sono tutti caratterizzati da una tensione nominale di 15 kV e 0,63 kV (a frequenza 50 Hz). Tale valutazione si riferisce esclusivamente alla fase di normale esercizio dell'impianto.

In riferimento alla normativa vigente dovranno essere valutati i seguenti limiti:

- 100 μ T esposizione istantanea, valore imposto dal DPCM 8 Luglio 2003 – Art. 3;
- 3 μ T obiettivo di qualità imposto dal DPCM 8 Luglio 2003 – Art. 4 nella progettazione di nuovi elettrodotti in corrispondenza di aree gioco per l'infanzia, di ambienti abitativi, di ambienti scolastici e di luoghi adibiti a permanenze non inferiori a quattro ore e nella progettazione dei nuovi insediamenti e delle nuove aree di cui sopra in prossimità di linee ed installazioni elettriche già presenti nel territorio, ai fini della progressiva minimizzazione dell'esposizione ai campi elettrici e magnetici generati dagli elettrodotti operanti alla frequenza di 50 Hz negli ambienti ad esposizione prolungata di persone (superiore alle quattro ore giornaliere).

All'interno dei confini di proprietà relative alle opere d'impianto i limiti di esposizione, i valori di attenzione e gli obiettivi di qualità fissati dal DPCM 8 luglio 2003 non si applicano ai lavoratori esposti per ragioni professionali. Dalle informazioni ricevute dalla committenza, non risultano esistenti aree accessibili da popolazione all'interno della proprietà.

4.1 METODOLOGIA DI CALCOLO

Si riportano di seguito diversi strumenti per il calcolo delle DPA.

4.1.1 Formula di calcolo della DPA per cabine elettriche

La DPA è stata valutata impiegando la formula semplificata indicata nell'Allegato al Decreto 29 maggio 2008 "Approvazione della metodologia di calcolo per la determinazione delle fasce di rispetto degli elettrodotti". La DPA va quindi calcolata simulando una linea trifase, con cavi paralleli, percorsa dalla corrente nominale di maggior valore in ingresso/uscita dalla cabina elettrica (I) e con distanza tra le fasi pari al diametro reale (conduttore + isolante) del cavo (x) mediante la seguente formula di calcolo:

$$DPA = 0,40942 \cdot x^{0,5241} \cdot \sqrt{I} \quad (1)$$

4.1.2 Formule di calcolo della DPA per linee elettriche interrate a semplice terna

La stima delle DPA per le linee interrate è stata valutata secondo il DM 29 maggio 2008 preliminarmente attraverso l'utilizzo del metodo semplificato riportato al paragrafo 6.2 della norma CEI 106-11.

Il metodo semplificato per il calcolo dell'induzione magnetica per linee in cavo interrato a semplice terna, riportato al paragrafo 6.2.3 della norma CEI 106-11, prevede l'utilizzo della seguente relazione (specifica per cavi interrati a trifoglio):

$$B = 0,1 \cdot \sqrt{6} \cdot \frac{S \cdot I}{R^2} \quad [\mu T] \quad (2)$$

Dove:

- I è la corrente circolante nel conduttore espressa in ampere [A];
- S è la distanza tra le fasi che, in analogia a quanto previsto dal DM 29/05/2008, può essere considerata pari al diametro esterno dei cavi (conduttore + isolante) [m];
- R è la distanza del punto nel quale si desidera valutare il valore di campo magnetico indotto [m].

Da tale formula si ricava il valore della distanza per la quale è garantita un'induzione magnetica inferiore ai $3 \mu\text{T}$ che coincide con l'obiettivo di qualità imposto dalla norma per gli effetti a lungo termine:

$$R' = 0,286 \cdot \sqrt{S \cdot I} \quad [\text{m}] \quad (3)$$

Per cavi interrati il valore del raggio a induzione magnetica costante pari a $3 \mu\text{T}$ calcolato al livello del suolo è pari a:

$$R_0 = \sqrt{0,082 \cdot S \cdot I \cdot d^2} \quad [\text{m}] \quad (4)$$

Con il significato dei simboli di figura seguente:

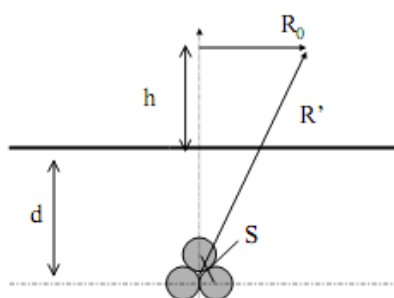


Figura 4-1: Tipica posa cavo AT con indicazione delle distanze di riferimento

Le premesse al calcolo sono:

- La corrente considerata è quella massima relativa alla portata del cavo
- La profondità massima di posa (d) è quella di progetto
- Le correnti si considerano equilibrate tra loro

4.1.3 Software di calcolo Magic® (By BeShielding)

Per i cavidotti costituiti da più terne, le formule precedenti non sono applicabili e si è ricorso all'ausilio del software di calcolo Magic® (By BeShielding). Attraverso tale software è possibile effettuare un calcolo preciso e puntuale per l'induzione magnetica. Il software consente di produrre grafici con curve isolivello dell'induzione magnetica e di stimare le Distanze di Prima Approssimazione.

4.2 CALCOLO DELLA DPA LE CABINE DI CONSEGNA, UTENTE E DI SEZIONAMENTO

In merito alla valutazione della distanza di prima approssimazione nelle cabine si considera la distanza da ciascuna delle pareti (tetto, pavimento e pareti laterali) della cabina stessa in quanto le stesse al loro interno non sono considerate luogo di lavoro stabile ma occupato dal personale tecnico in modo saltuario per una durata giornaliera inferiore alle 4 ore o durante i momenti in cui la tensione è assente.

La DPA è stata valutata impiegando la formula semplificata indicata nell'Allegato al Decreto 29 maggio 2008 "Approvazione della metodologia di calcolo per la determinazione delle fasce di rispetto degli elettrodotti" e riportata in (1).

Nella tabella seguente sono riportati i diametri equivalenti dei cavi considerati e le DPA risultanti dalla formula (1).

Tabella 4.1: Dati riepilogativi DPA cabine di consegna, utente e sezionamento

DESCRIZIONE	IMPIANTO 1	IMPIANTO 2
Cabina di Sezionamento: corrente in ingresso	210 A	320 A
Cabina di Sezionamento: diametro equivalente cavi in ingresso	38,8 mm	38,8 mm
Cabina di consegna: DPA	1,1 m	1,3 m
Cabina di consegna: corrente in ingresso	210 A	320 A
Cabina di consegna: diametro equivalente cavi in ingresso	38,8 mm	38,8 mm
Cabina di consegna: DPA	1,1 m	1,3 m
Cabina utente: diametro equivalente cavi in ingresso	38,8 mm	38,8 mm
Cabina utente: corrente in ingresso	210 A	320 A
Cabina utente: DPA	1,1 m	1,3 m

Per aggiungere un ulteriore margine di sicurezza e con spirito conservativo, si arrotonda il valore della DPA al mezzo metro successivo. In questo modo, la DPA per ciascuna delle Cabine Elettriche in oggetto sarà pari a 1,5 m.

4.3 CALCOLO DELLE DPA PER IL CAVIDOTTO DI CONNESSIONE A 15 kV

Le linee elettriche interrate in media tensione dovranno rispondere alle caratteristiche di e-distribuzione per quanto riguarda le caratteristiche dei materiali utilizzati nonché la modalità di costruzione dei cavidotti, di posa dei cavi elettrici. Per la realizzazione di ogni linea interrata MT è stata prevista la posa interrata di singola terna di cavi elicordati in alluminio con formazione del tipo (3x1x240) mm².

La stima delle DPA per le linee di connessione cordate a elica in MT è stata valutata secondo il DM 29 maggio 2008. Inoltre si è fatto riferimento alle Linee guida Enel per la valutazione delle DPA il quale prevede, in assenza di interferenze e in presenza di singola terna elicordata, le seguenti DPA:

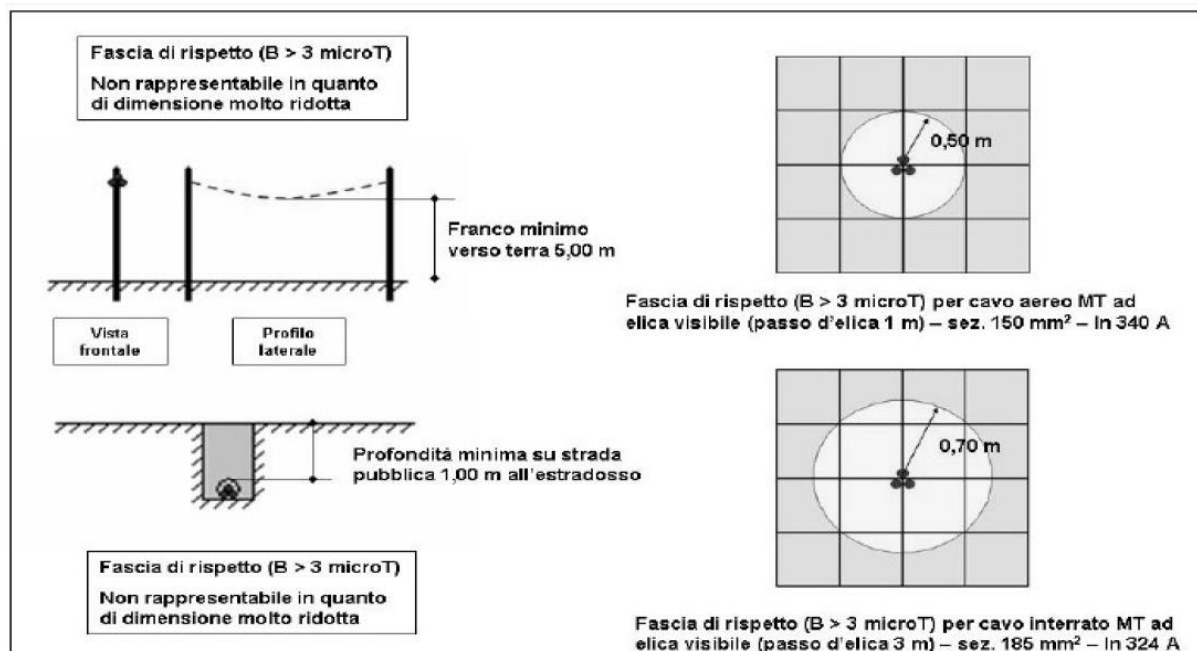


Figura 4.2: Curve di livello dell'induzione magnetica generata da cavi cordati ad elica, immagine tratta dalle Linee Guida Enel

N.B. per il cavo interrato di sez. 240 mm², In 324 A la fascia di rispetto raggiunge i 0,70 m.

N.B. in accordo con la metodologia di calcolo della DPA indicata in figura, si evince come questa distanza venga considerata a partire dal centro della terna.

Per quanto riguarda il progetto in esame, il cavidotto di connessione che collegherà l'impianto alla CP "Montechiarugolo" prevede l'impiego di due terne di cavi distinti con formazione 3x(1x240mm²) ciascuno dei quali avrà una corrente nominale di circa 300 A (caso peggiore). In accordo con le modalità di posa prescritte da Enel, i cavi saranno interrati per una quota di almeno 1 m dal livello del suolo. Fatte queste considerazioni, in accordo con le modalità di calcolo riportate in (2), si può dedurre come ciascun cavidotto di connessione implichi raggio R0 sempre inferiore al livello del suolo oltre il quale le emissioni elettromagnetiche sono da considerarsi inferiori all'obiettivo di qualità pari a 3 μT ; pertanto non si rende opportuno introdurre nessuna DPA in quanto l'obiettivo di qualità di è sempre garantito al livello del piano di campagna.

Si precisa inoltre che l'intero percorso del cavidotto, di proprietà e progettato da e-distribuzione, sarà realizzato interamente su viabilità esistente o di nuova realizzazione e che non costituisca un rischio per l'eventuale presenza di recettori posti al livello del suolo.

Si evidenzia infine che le fasce di rispetto (comprese le correlate DPA) non sono applicabili ai luoghi tutelati presenti in vicinanza di elettrodotti esistenti. In tali casi, l'unico vincolo legale è quello del non superamento del valore di attenzione del campo magnetico (10 μT da intendersi come mediana dei valori nell'arco delle 24 ore nelle normali condizioni di esercizio); solo ove tale valore risulti superato, si applicheranno le disposizioni dell'art. 9 della Legge 36/2001.

4.4 CALCOLO DELLE DPA PER I CAVIDOTTI MT INTERNI ALL'IMPIANTO

Per quanto riguarda i cavidotti interni all'impianto facciamo riferimento all'impianto 2 (caratterizzato da una potenza installata maggiore). Si è dunque analizzato il caso più critico dal punto di vista dell'impatto elettromagnetico e la DPA risultante in questo caso è stata estesa a tutti i cavidotti interni all'impianto, con un approccio cautelativo.

Come caso più rappresentativo si è deciso di analizzare il parallelismo tra i cavidotti che collegano la PS 2.1 alla Cabina Utente 2, la PS 1.1 alla Cabina Utente 1. Il tratto di distribuzione interna tra le suddette Cabine Utente e le PS dell'impinto presenta varie sezioni di linea, aventi complessivamente le seguenti caratteristiche:

- Tipologia di cavo: ARG16H1R12 12/20 kV;
- Formazione: 1x[3x(1x185)];

Nella seguente Tabella sono riepilogate le caratteristiche considerate nella verifica delle DPA.

Tabella 4.2: Cavidotto MT interno all'impianto a 3 circuiti separati entro medesimo scavo

DESCRIZIONE	COLLEGAMENTO	DISTANZA TRA LE FASI [MM]	DISTANZA TRA LE TERNE [MM]	PROFONDITÀ DEI CAVI DAL PIANO DI CALPESTIO [M]	CORRENTE TOTALE CAVIDOTTO [A]
Linea interne all'impianto	Da PS 2.1 a Cabina Utente 2	36	250	0,8	160
Linea interne all'impianto	Da PS 1.1 a Cabina Utente 1	36	250	0,8	120

Di seguito si riportano i risultati di calcolo delle DPA del parallelismo definito nella precedente tabella.

Nella Figura di seguito si riporta il tipologico di scavo del caso in esame.

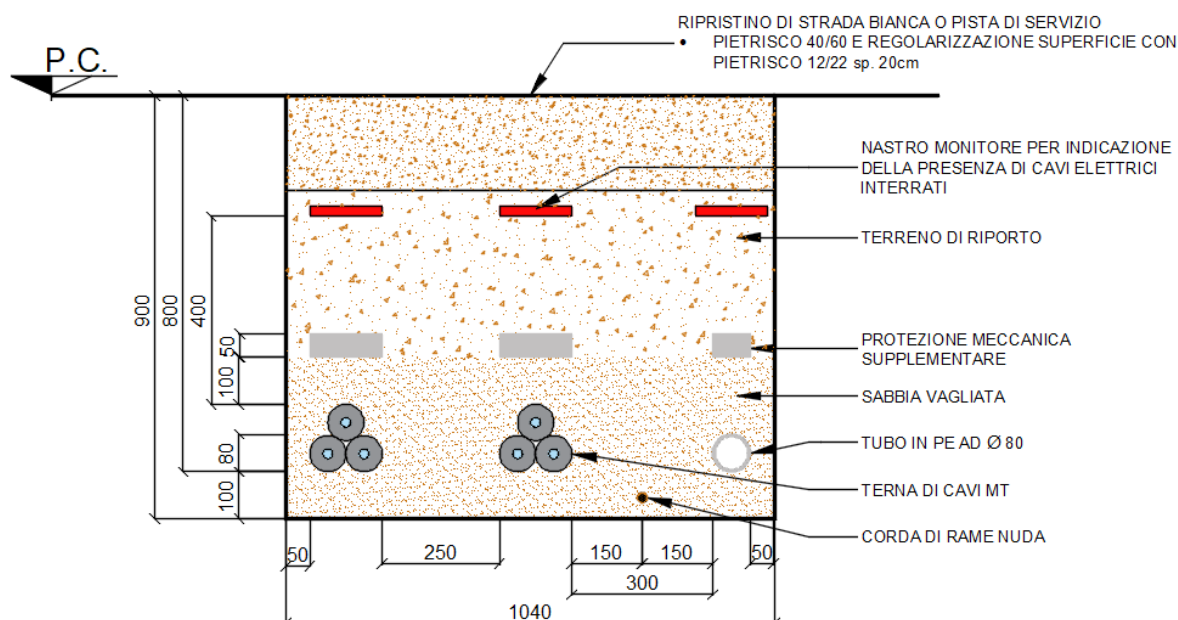


Figura 4.3: Tipologico dello scavo del cavidotto in oggetto

Il grafico seguente riporta le curve isolivello di induzione magnetica a 3, 10 e 100 μ T nel piano perpendicolare all'asse della linea. L'origine del piano è posta nel punto di proiezione del centro del cavidotto sul piano di calpestio.

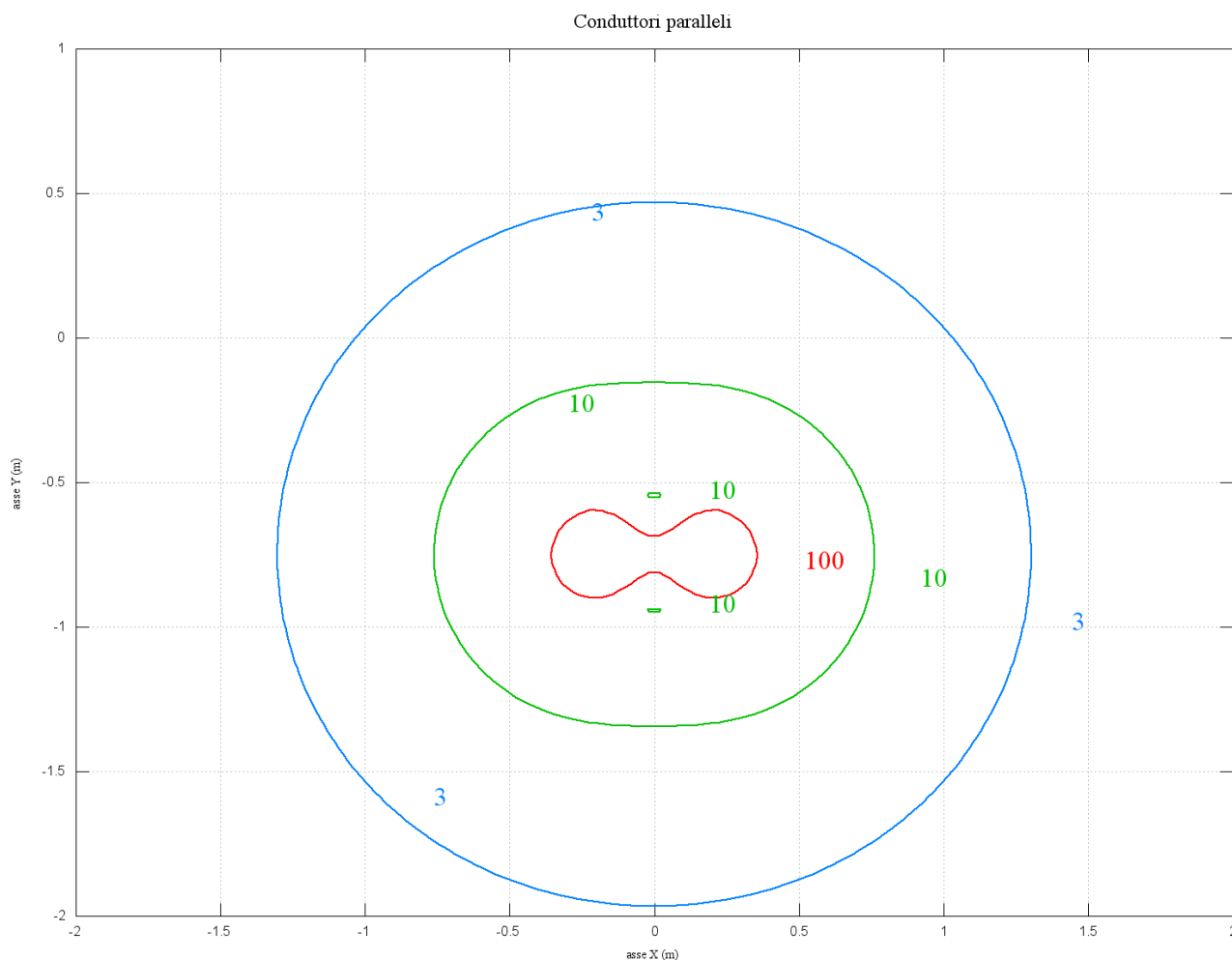


Figura 4.4: Curve isolivello d'induzione magnetica calcolate su un piano XY (distanze espressi in metri)

L'obiettivo di qualità è garantito ad una distanza di 1,0 m dal punto di proiezione del centro del cavidotto sul piano di calpestio. Pertanto, si introduce lungo il tracciato degli elettrodotti una DPA pari a circa 2,0 m (arrotondamento al mezzo metro successivo), oltre la quale è garantito l'obiettivo di qualità di induzione magnetica inferiore ai 3 μ T.

4.5 CALCOLO DELLE DPA PER LE POWER STATION

In merito alla valutazione della distanza di prima approssimazione per le power station si considera la distanza da ciascuna delle pareti (tetto, pavimento e pareti laterali) dei cabinati in quanto le stesse al loro interno non sono considerate luogo di lavoro stabile ma occupato dal personale tecnico in modo saltuario per una durata giornaliera inferiore alle 4 ore o durante i momenti in cui la tensione è assente. La DPA è stata valutata impiegando la formula semplificata indicata nell'Allegato al Decreto 29 maggio 2008 "Approvazione della metodologia di calcolo per la determinazione delle fasce di rispetto degli elettrodotti" e riportata in (1).

Per le Power Station, la DPA da considerare è quella relativa alle linee elettriche collegate all'inverter (lato BT_{DC}).

Per le Power Station si è preso come riferimento il diametro dei cavi in ingresso agli inverter pari a circa 30 mm e la corrente massima in BT_{DC}, e cioè pari a 1650 A.

La corrispondente DPA sarà pertanto pari a circa 2,5 m; oltre tale distanza dalla Power Station il livello di induzione magnetica è sicuramente inferiore all'obiettivo di qualità di 3 μ T.



5. CONCLUSIONI

Sulla base dei risultati delle simulazioni di campo magnetico, è possibile notare che:

1. Per le Cabine di Consegna, Utente e di Sezionamento viene associata una DPA pari a circa 1,5 m dal perimetro della cabina, oltre la quale è garantito l'obiettivo di qualità di induzione magnetica inferiore ai 3 μT . Entro questa fascia, non è stata considerata una presenza continuativa di persone per una permanenza superiore alle 4 ore giornaliere e in ogni caso le persone addette ad interagire con gli elementi presenti in prossimità della cabina e al suo interno sono operai specializzati e opportunamente informati e formati secondo quanto stabilito dalla legge.
2. Lungo il tracciato dei cavidotti MT interni all'impianto viene associata una DPA pari a 2,0 m dal punto di proiezione del centro del cavidotto sul piano di calpestio, oltre la quale è garantito l'obiettivo di qualità di induzione magnetica inferiore ai 3 μT .
3. Per le Power Station viene associata una DPA pari a 2,5 m dal perimetro della cabina, oltre la quale è garantito l'obiettivo di qualità di induzione magnetica inferiore ai 3 μT .

A valle di tali considerazioni, qualsiasi violazione dei vincoli precedentemente elencati o variazione di caratteristiche elettriche e/o geometriche potrebbe determinare una variazione dei risultati ottenuti dalle simulazioni, pertanto si rimanda alla fase esecutiva per successivi e definitivi calcoli in merito.

Si precisa infine che, per quanto riguarda i campi elettromagnetici degli elementi interni all'impianto, essi rimangano confinati entro l'area di proprietà il cui accesso è precluso a personale civile e non qualificato per lavorare in ambienti elettromagneticamente esposti. Per quanto riguarda il cavidotto di connessione invece esso sarà realizzato da e-distribuzione, in modo che la DPA associata non intersechi possibili recettori lungo il tracciato e che dunque non costituisca un pericolo per le persone poiché suddetta DPA ricadrà in aree dove non è prevista la sosta continuativa (per più di 4 ore) di persone, animali o mezzi.

Si segnala che, nel caso non si rispettasse l'obiettivo di qualità dei 3 μT , in fase esecutiva dovrà essere predisposta la schermatura dei cavi, secondo la tecnica di posa che prevede di inserire i cavi in apposite canalette di materiale ferromagnetico riempite con cemento a resistività termica stabilizzata. Le canalette dovranno essere utilizzate nei tratti di elettrodotto caratterizzati dalla vicinanza a strutture potenzialmente sensibili per le quali si ha la necessità di ridurre i valori assunti dal campo magnetico, e sono realizzate con acciai di diverso spessore, con differente capacità di attenuazione del campo magnetico.