

Sito 22a - Lupagnini, peso da bilancia (SABAP-MO_2025_00422-TR_000001_22a)

Localizzazione: Bondeno (FE), Lupagnini, Frazione di Gavello,

Definizione e cronologia: sito pluristratificato, {}, {14 - Età Romano imperiale (27 a.C. - 476)},

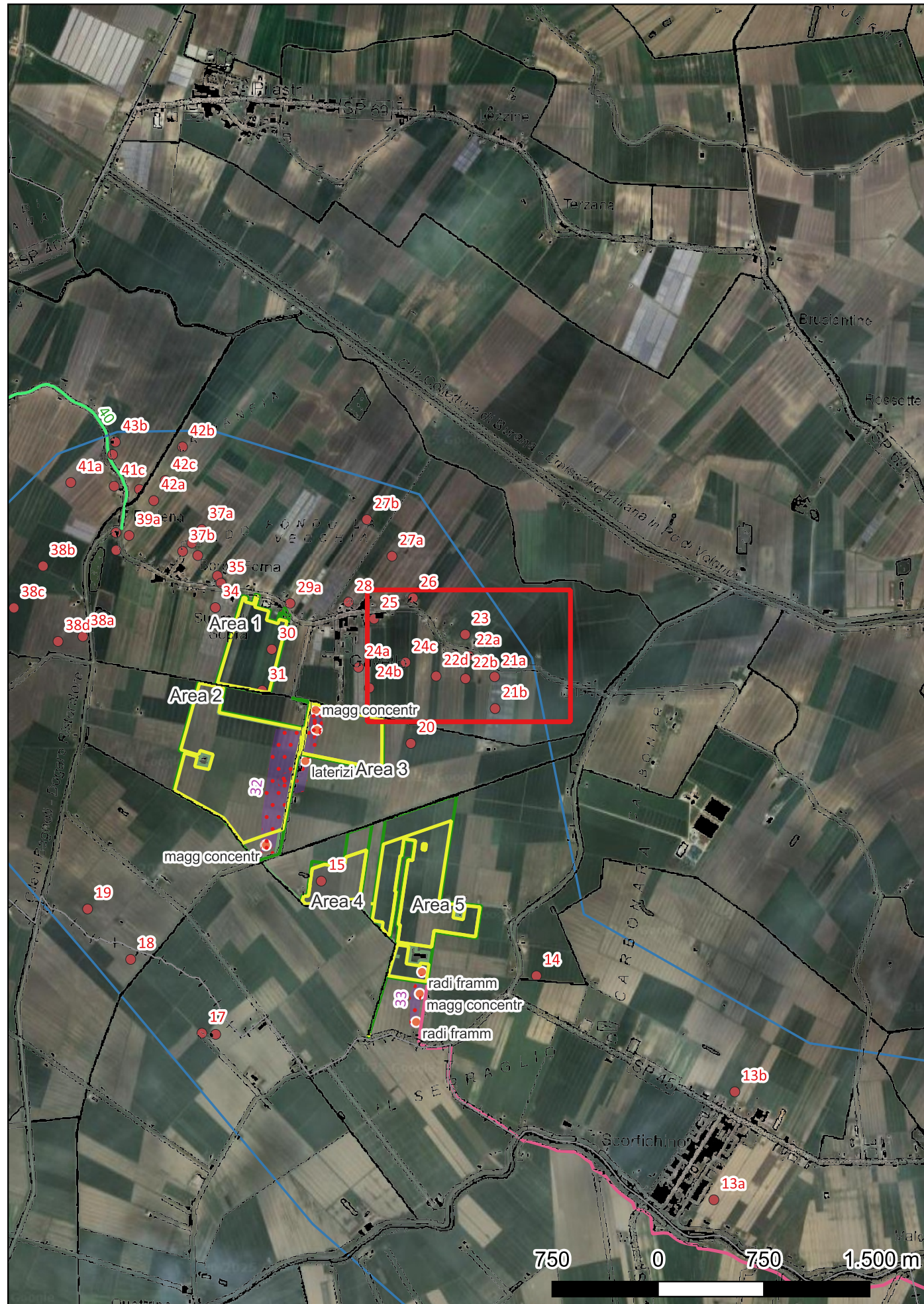
Modalità di individuazione: {dati bibliografici}

Distanza dall'opera in progetto: > 700 m

Potenziale alto

Rischio relativo: rischio nullo

Durante una ricognizione di superficie si è recuperato un peso da bilancia in piombo, conformato a conchiglia.



Carta di rischio archeologico del Comune di Bondeno, scheda BO 192



Sito 22b - Lupagnini, affiorm mater età romana (SABAP-MO_2025_00422-TR_000001_22b)

Localizzazione: Bondeno (FE), Frazione di Gavello,

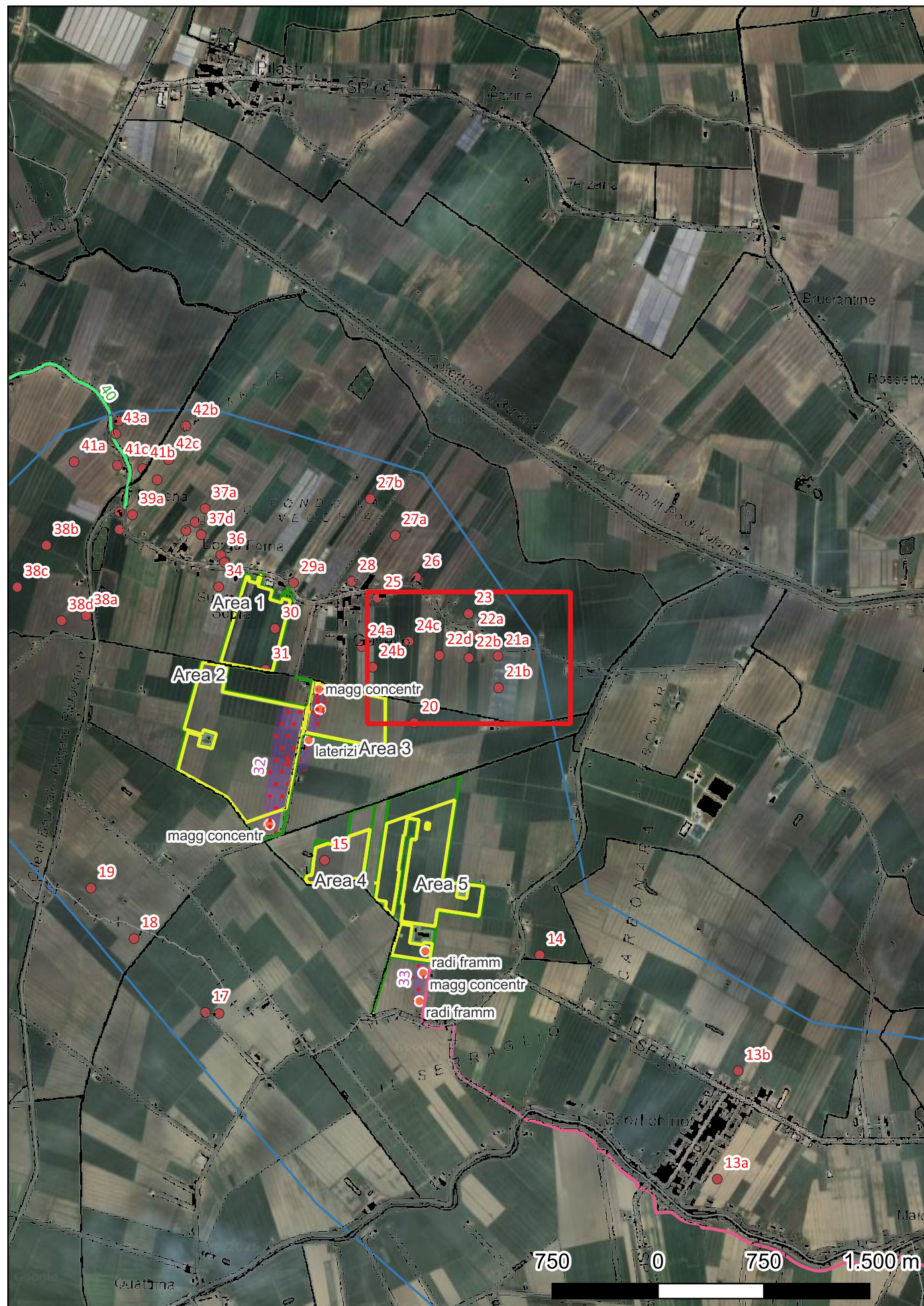
Definizione e cronologia: sito pluristratificato, {}, {13 - Età Romano repubblicana (508 - 28 a.C.), 14 - Età Romano imperiale (27 a.C. - 476)},

Modalità di individuazione: {dati bibliografici}

Rischio relativo: rischio nullo

Area di modesto affioramento di laterizi e frammenti di ceramica di età romana

Carta di rischio archeologico del Comune di Bondeno, scheda BO 193



Sito 22c - Lupagnini, affioram mater ceramici (SABAP-MO_2025_00422-TR_000001_22c)

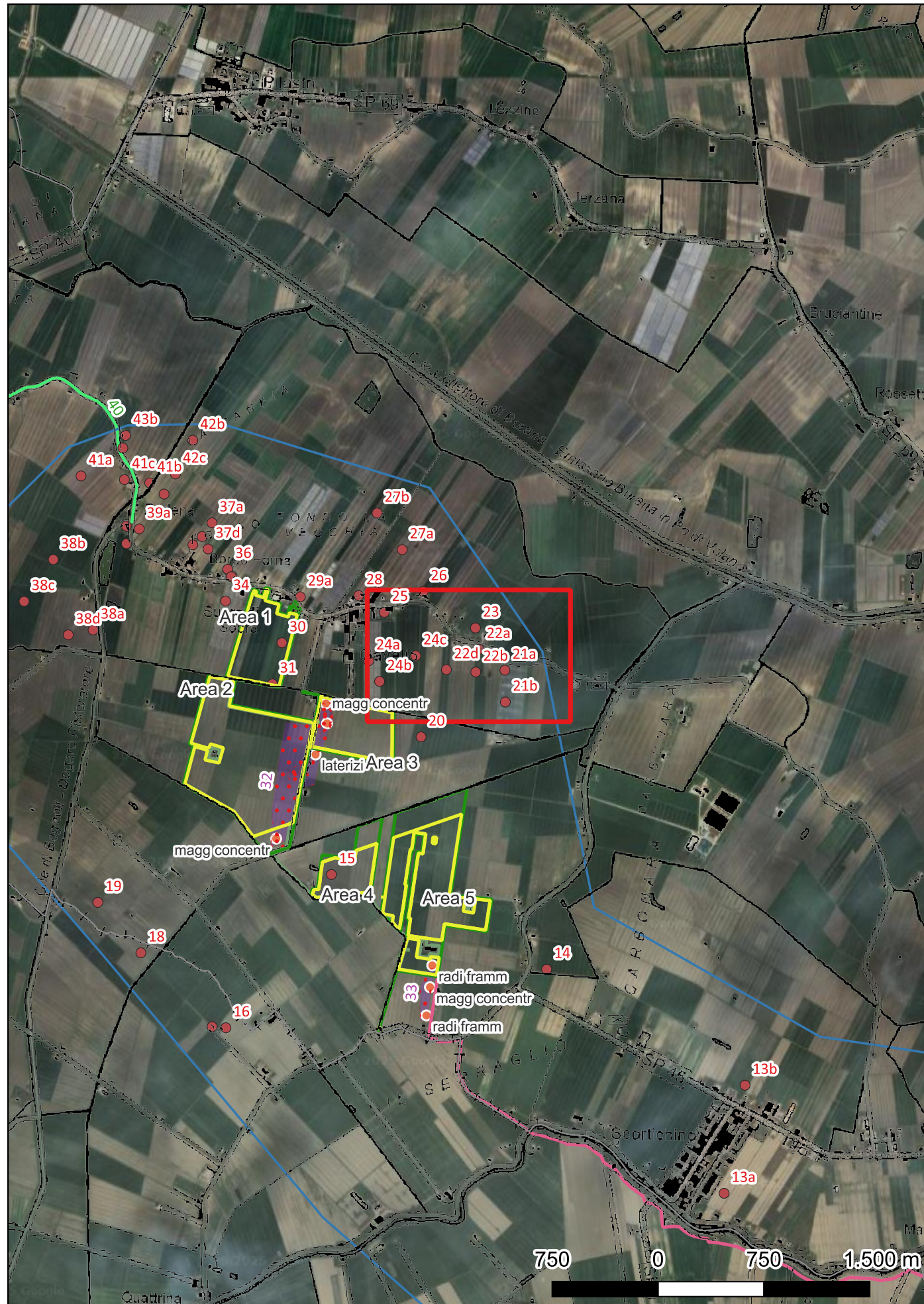
Localizzazione: Bondeno (FE), Lupagnini, Frazione di Gavello,

Definizione e cronologia: sito pluristratificato, {}, {10 - Età del Ferro (1000 - 100 a.C.)}, VII sec. a.C. - V sec. a.C.

Modalità di individuazione: {dati bibliografici}

Rischio relativo: rischio nullo

Area di ubicazione ed estensione ignote, con affioramento di materiali ceramici, ascrivibili a contesto abitativo



Carta di rischio archeologico del Comune di Bondeno, scheda BO 191



Sito 22d - Lupagnini, affioram mater età romana (SABAP-MO_2025_00422-TR_000001_22d)

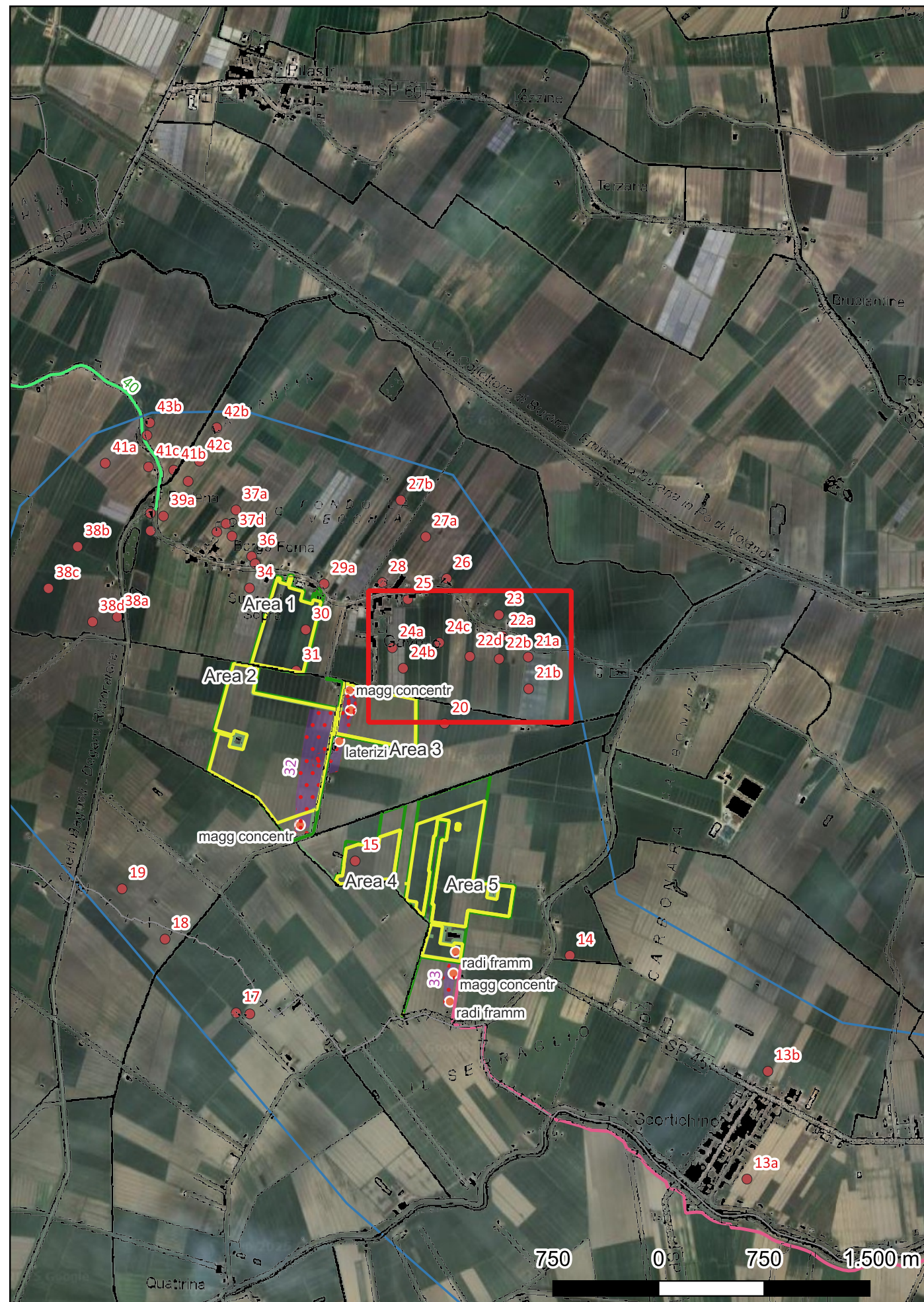
Localizzazione: Bondeno (FE), Frazione di Gavello,

Definizione e cronologia: sito pluristratificato, {}, {13 - Età Romano repubblicana (508 - 28 a.C.), 14 - Età Romano imperiale (27 a.C. - 476)},

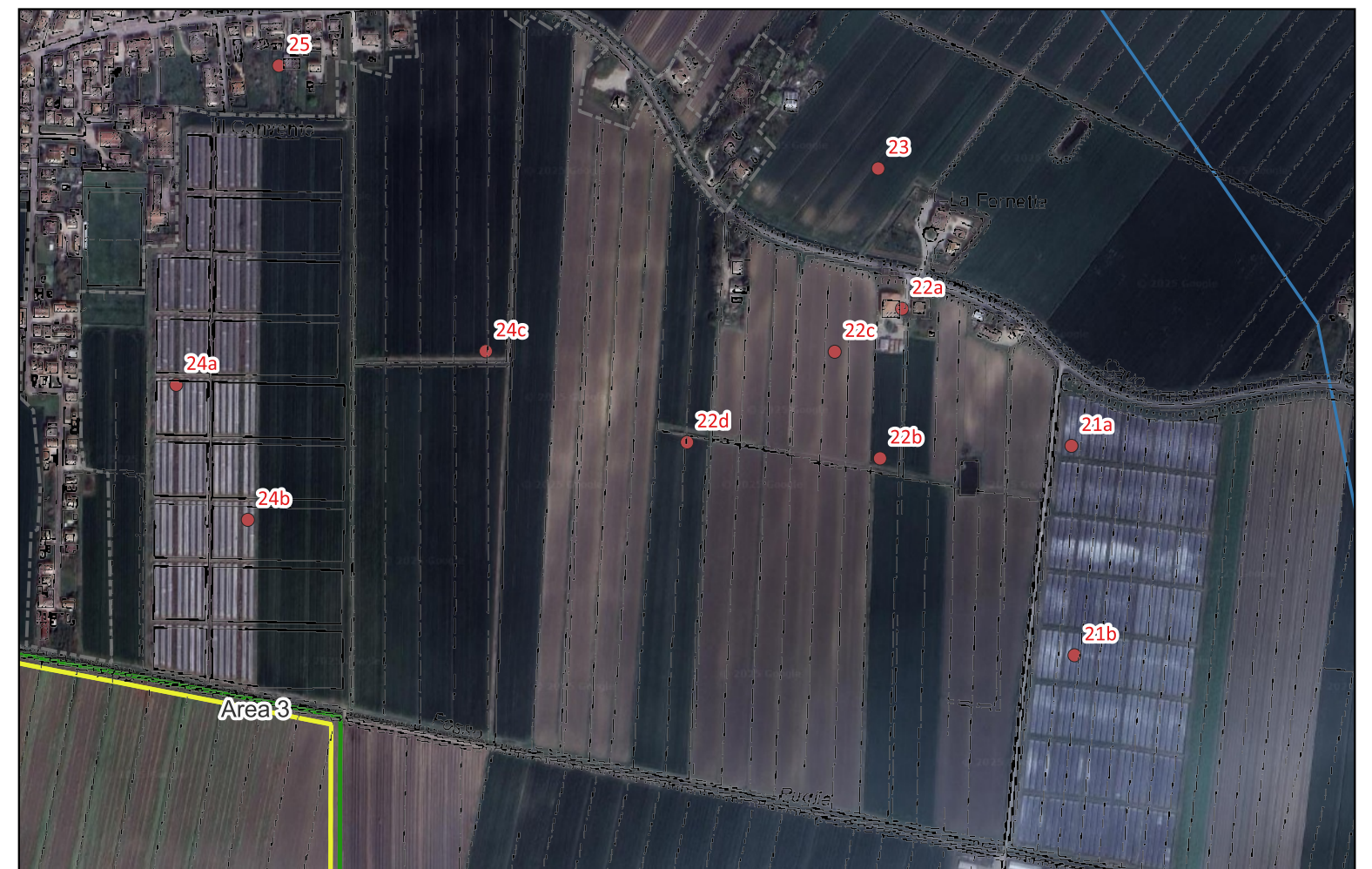
Modalità di individuazione: {dati bibliografici}

Rischio relativo: rischio nullo

Area di modesto affioramento di laterizi e frammenti di ceramica di età romana



Carta di rischio archeologico del Comune di Bondeno, scheda BO 188



Sito 23 - La Fornetta, Tombe (SABAP-MO_2025_00422-TR_000001_23)

Localizzazione: Bondeno (FE), Fornetta, Frazione di Gavello,

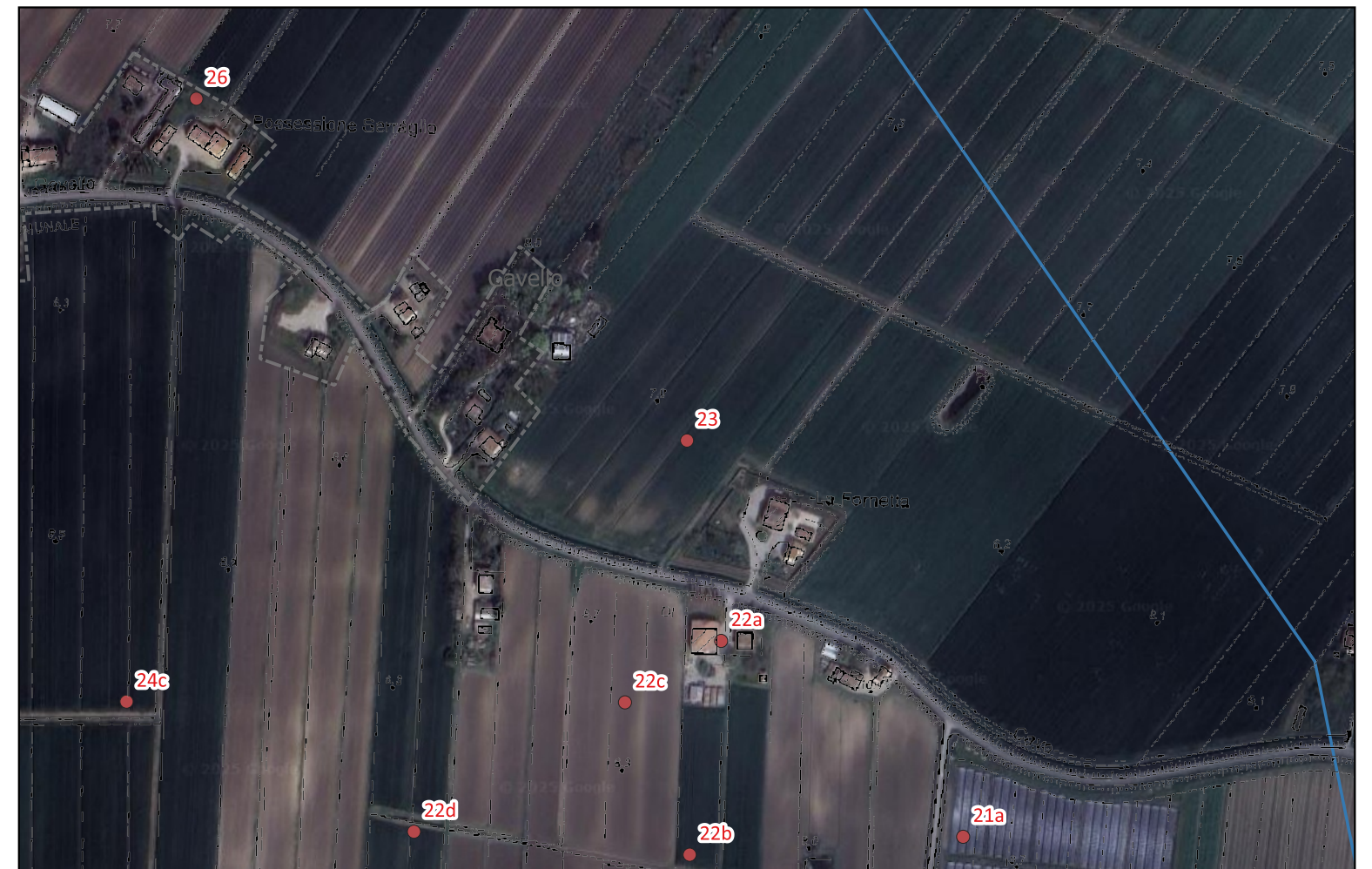
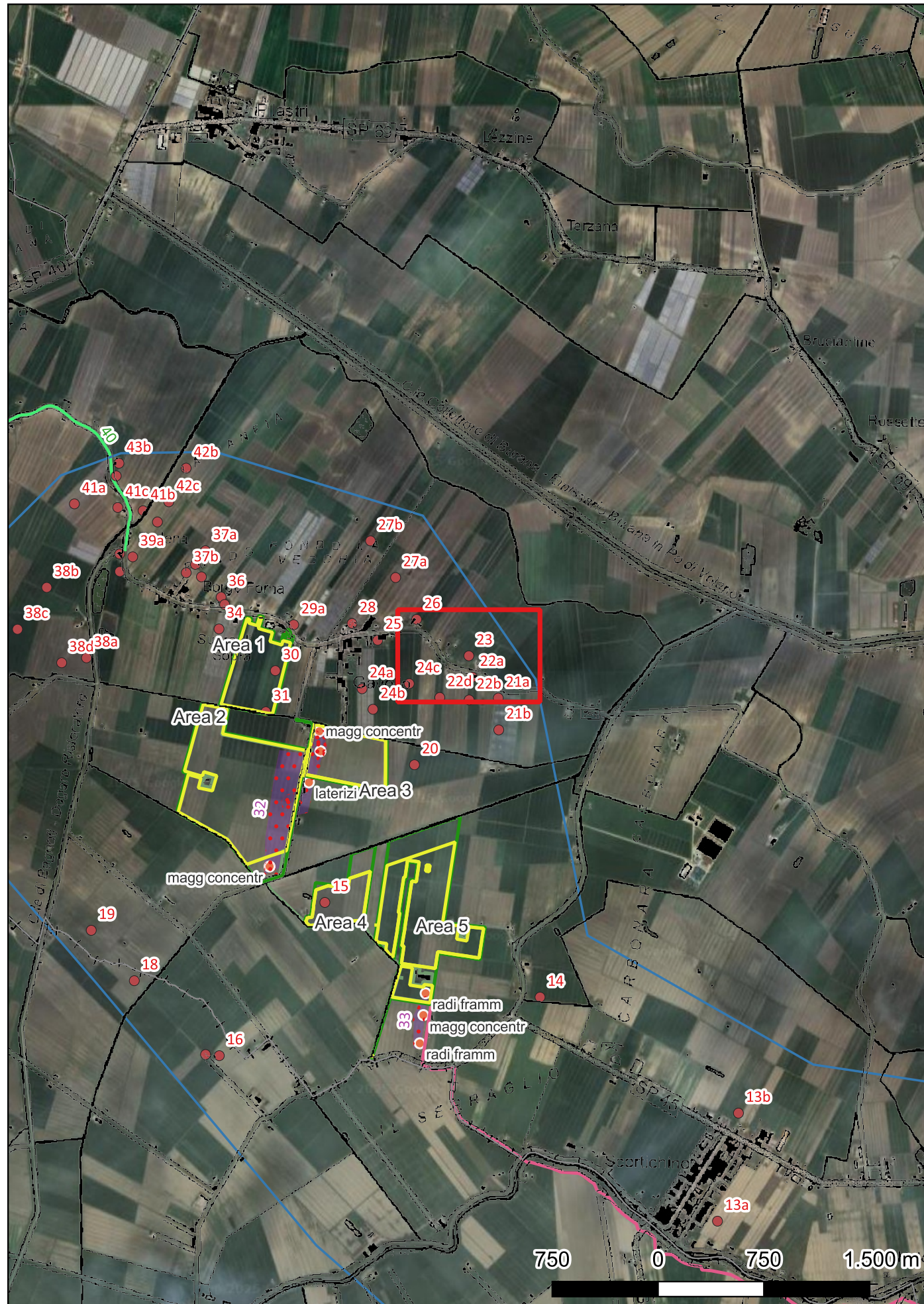
Definizione e cronologia: sito pluristratificato, {}, {14 - Età Romano imperiale (27 a.C. - 476)}, III sec. d.C. - III sec. d.C.

Modalità di individuazione: {dati bibliografici}

Distanza dall'opera in progetto: 700 m Potenziale alto

Rischio relativo: rischio nullo

Area senza precisa ubicazione ed estensione, cosparsa di laterizi e altri materiali di età romana, riferibili a sepolture poco profonde. Segnalazione di R. Benea



G. Uggeri, Le origini del popolamento nel territorio ferrarese, Cento 1987, p. 138, n. 128; Carta di rischio archeologico del Comune di Bondeno, scheda BO 190

Sito 24a - Villa Gavello, affioram mater età romana (SABAP-MO_2025_00422-TR_000001_24a)

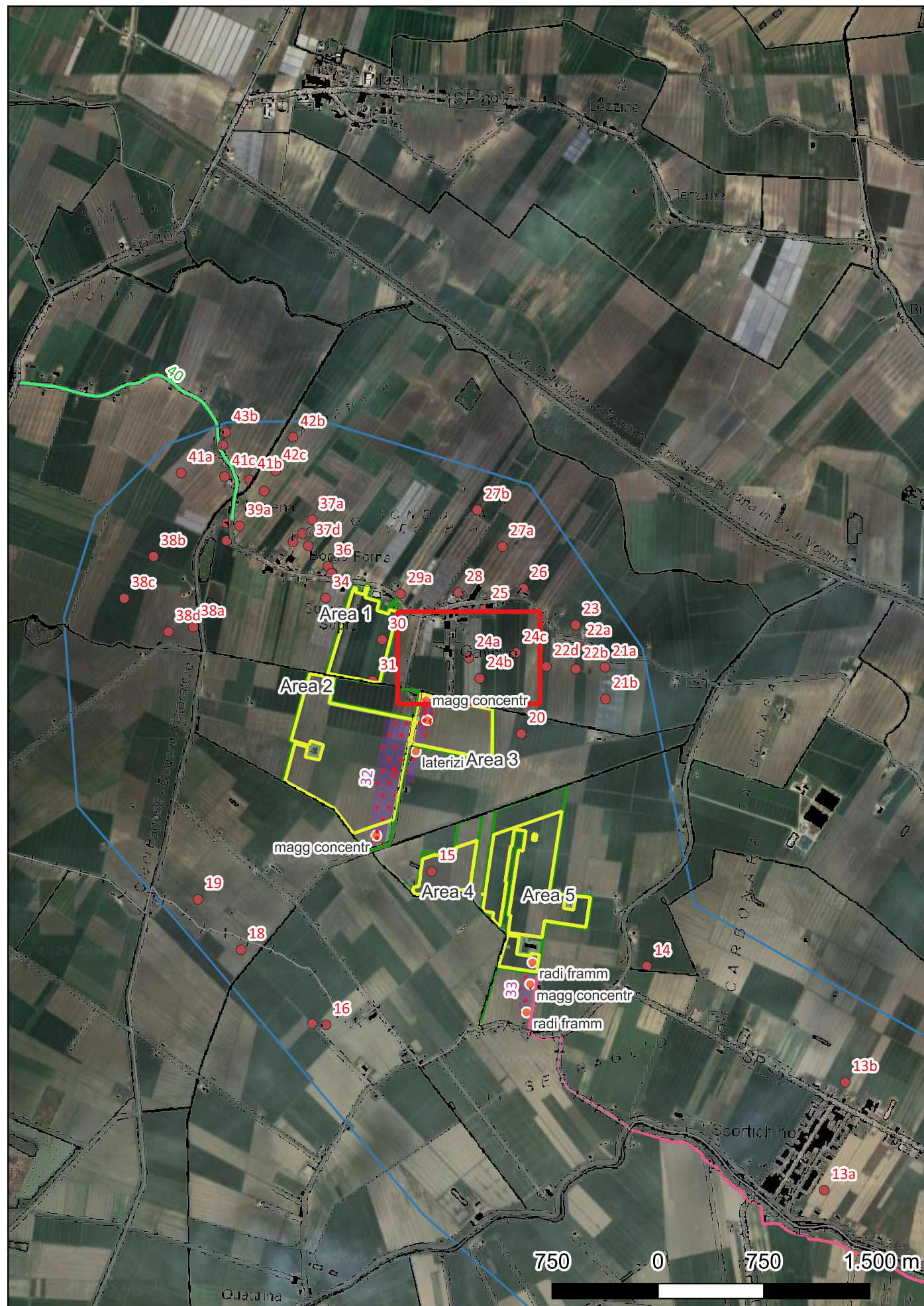
Localizzazione: Bondeno (FE), Gavello,

Definizione e cronologia: sito pluristratificato, {}, {13 - Età Romano repubblicana (508 - 28 a.C.), 14 - Età Romano imperiale (27 a.C. - 476)},

Modalità di individuazione: {dati bibliografici}

Distanza dall'opera in progetto: 400 m Potenziale alto Rischio relativo medio

Area di modesto affioramento di laterizi e ceramica di epoca romana



Carta di rischio archeologico del Comune di Bondeno, scheda BO 181



Sito 24b - Villa Gavello, resti di mater età romana (SABAP-MO_2025_00422-TR_000001_24b)

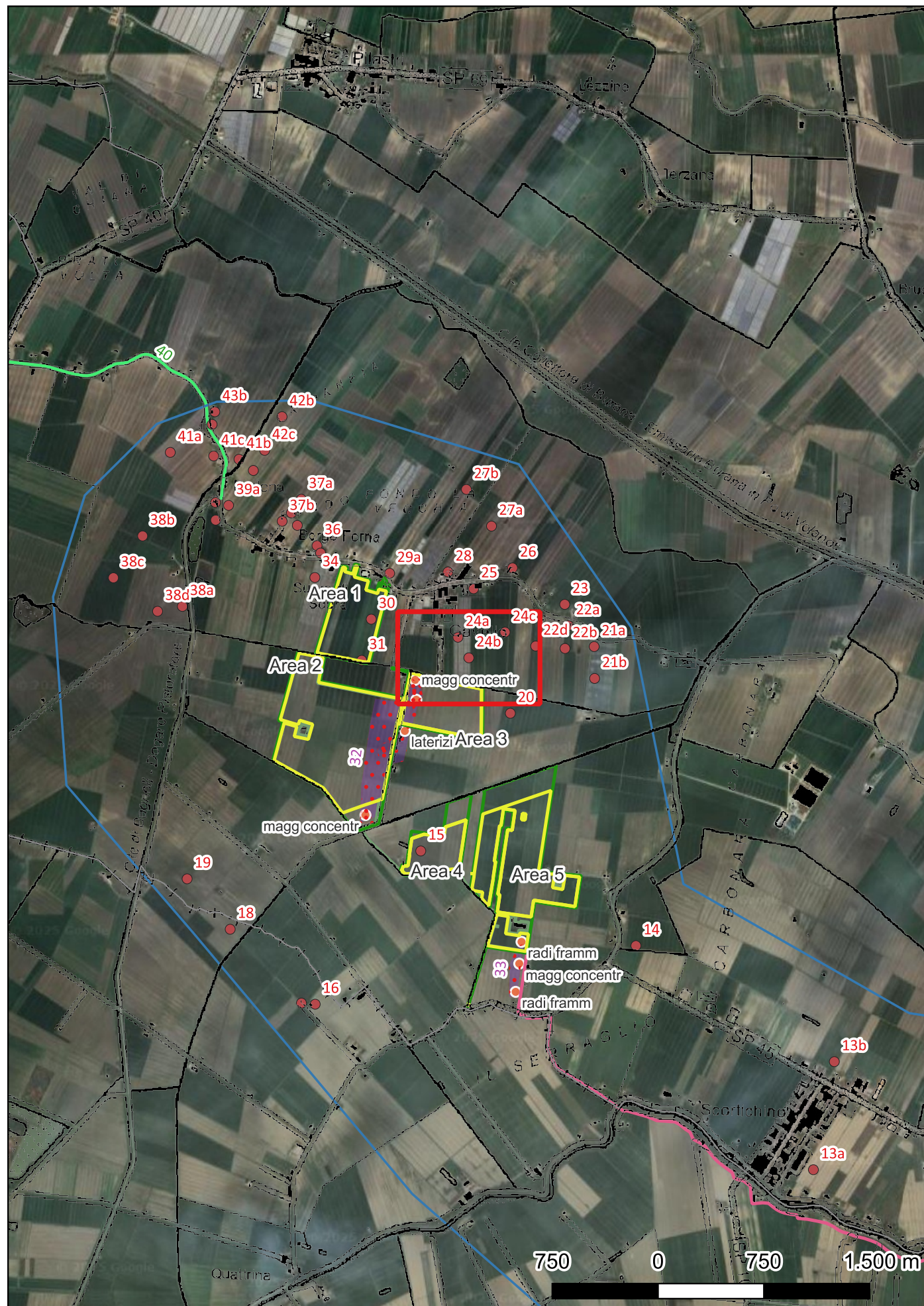
Localizzazione: Bondeno (FE), Villa Gavello,

Definizione e cronologia: sito pluristratificato, {}, {13 - Età Romano repubblicana (508 - 28 a.C.), 14 - Età Romano imperiale (27 a.C. - 476)},

Modalità di individuazione: {dati bibliografici}

Distanza dall'opera in progetto: 400 m Potenziale alto Rischio relativo medio

Segnalazione di resti di laterizi e ceramica riferibili ad un insediamento di età romana



G. Uggeri, Le origini del popolamento nel territorio ferrarese, Cento 1987, p. 141, n. 143; Carta di rischio archeologico del Comune di Bondeno, scheda BO 183



Sito 24c - Gavello, affioramento di materiale di età romana (SABAP-MO_2025_00422-TR_000001_24c)

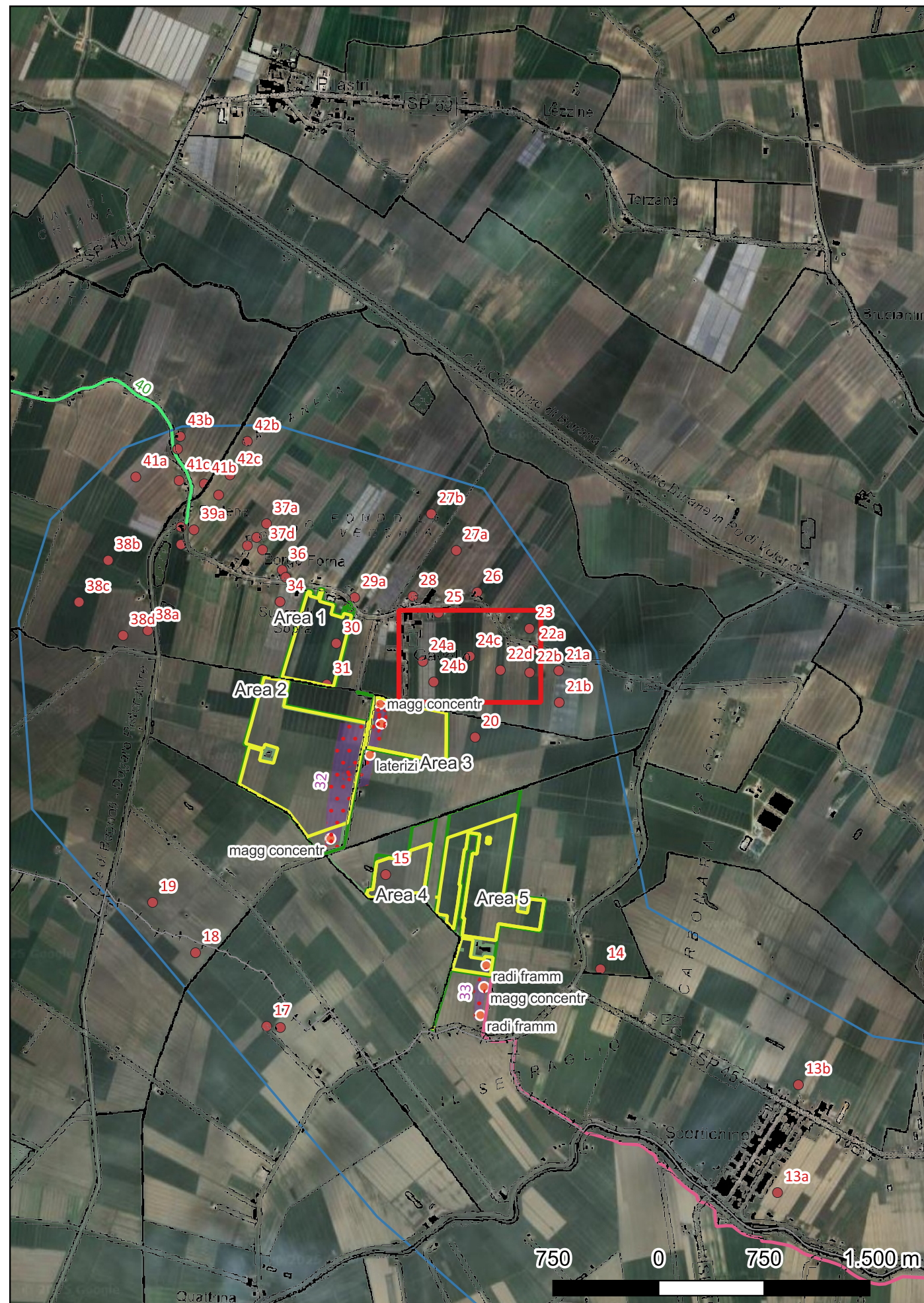
Localizzazione: Bondeno (FE), Frazione di Gavello,

Definizione e cronologia: sito pluristratificato, {}, {13 - Età Romano repubblicana (508 - 28 a.C.), 14 - Età Romano imperiale (27 a.C. - 476)},

Modalità di individuazione: {dati bibliografici}

Distanza dall'opera in progetto: 400 m Potenziale alto Rischio relativo medio

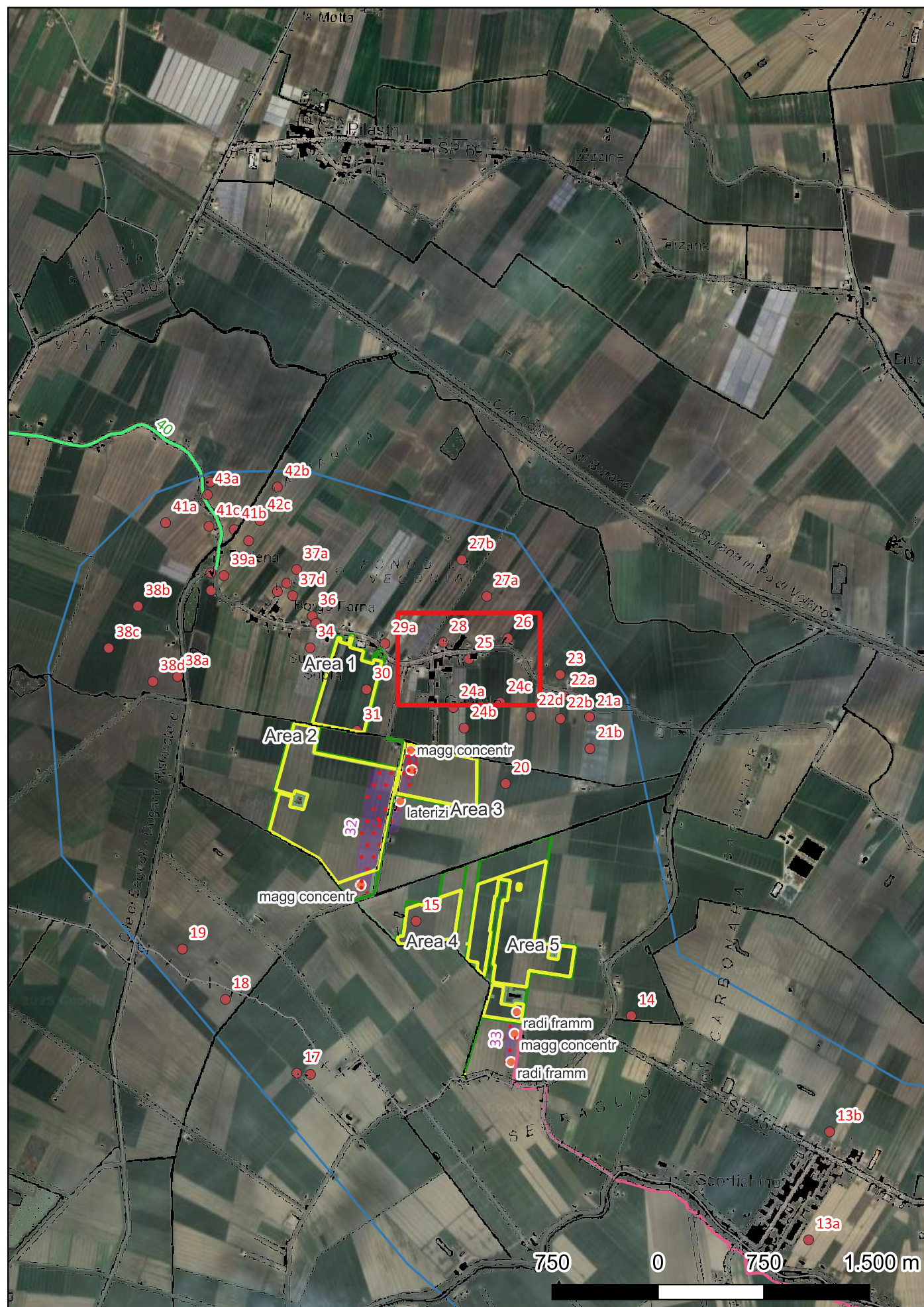
Area di modesto affioramento di laterizi e frammenti di ceramica di età romana



Carta di rischio archeologico del Comune di Bondeno, scheda BO 185



Sito 25 - Il Castello-Gavello, insediam età romana (SABAP-MO_2025_00422-TR_000001_25)



Localizzazione: Bondeno (FE), Castello, Frazione di Gavello,

Definizione e cronologia: area a uso funerario, {tomba}. {13 - Età Romano repubblicana (508 - 28 a.C.), 14 - Età Romano imperiale (27 a.C. - 476)}, Il sec. a.C. - III sec. d.C.

Modalità di individuazione: {dati bibliografici}

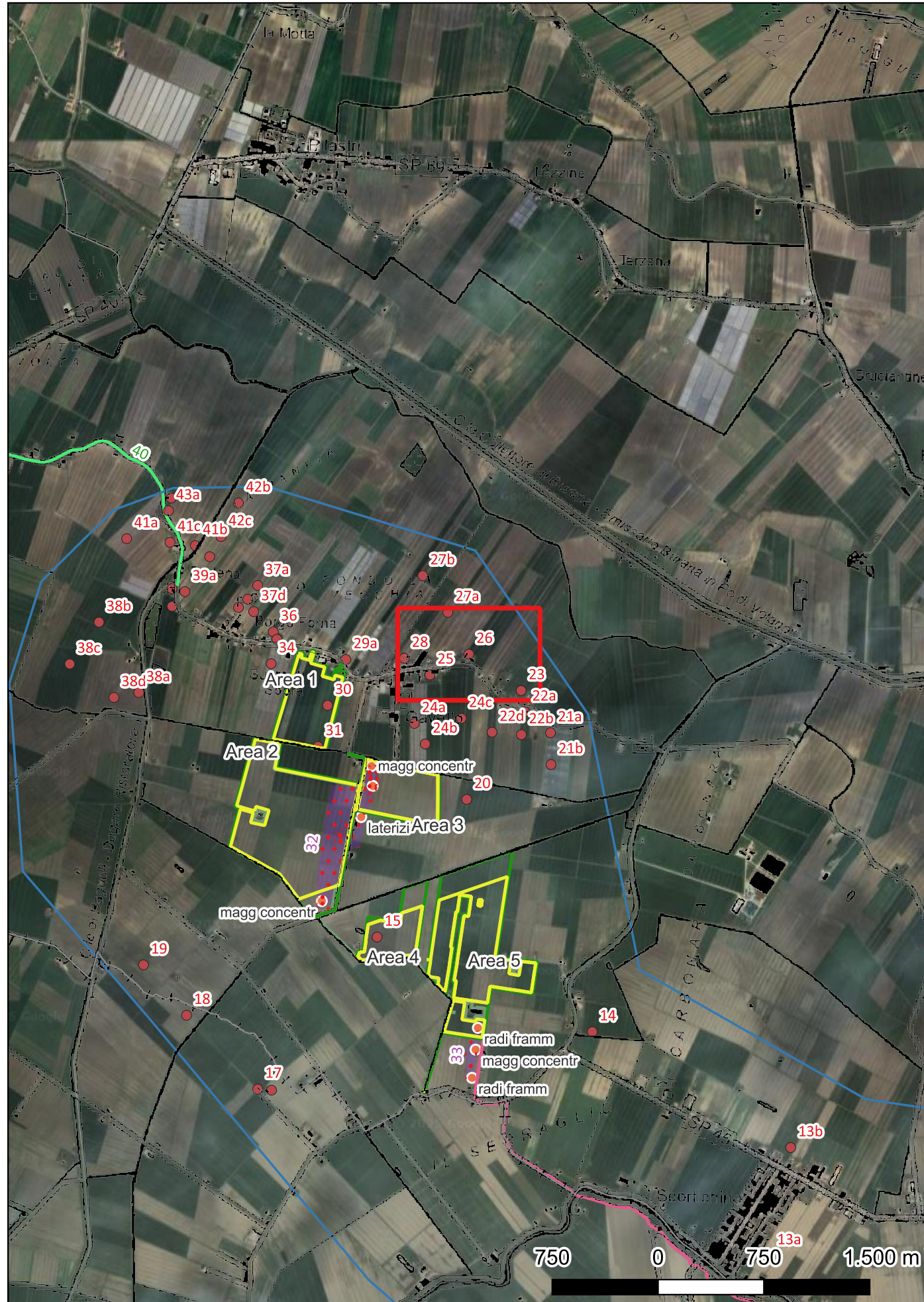
Distanza dall'opera in progetto: 700 m Potenziale alto Rischio relativo basso

In proprietà Martinelli, immediatamente a sud di Via del Gavello, dati Sabap segnalano la presenza di laterizi romani a 200 m a SE di una tomba. A ovest della Cascina Il Castello, nel 1874 fu rinvenuta una "pentola" con oltre un migliaio di monete romane. I proprietari del fondo ne tennero 888, che furono offerte al Crespellani. Questi ne annotò 877, tutte in argento e in ottimo stato, emesse fra l'età di Settimio Severo e quella di Gallieno. In questo sito, il Venturini segnalò la presenza di laterizi e tombe romane. Le monete risultano attualmente disperse. Il rinvenimento ebbe luogo durante i lavori di scavo per la sistemazione dell'Argine Strada Gavello, nel 1874. La segnalazione del Venturini si data invece al 1935.

G. Uggeri, Le origini del popolamento nel territorio ferrarese, Cento 1987, p. 138, n. 127; Carta di rischio archeologico del Comune di Bondeno, scheda BO 182



Sito 26 - Suore Serraglio, insiediam età romana (SABAP-MO_2025_00422-TR_000001_26)



Localizzazione: Bondeno (FE), Suore-Serraglio, Frazione di Gavello,

Definizione e cronologia: sito pluristratificato, {}, {13 - Età Romano repubblicana (508 - 28 a.C.), 14 - Età Romano imperiale (27 a.C. - 476)},

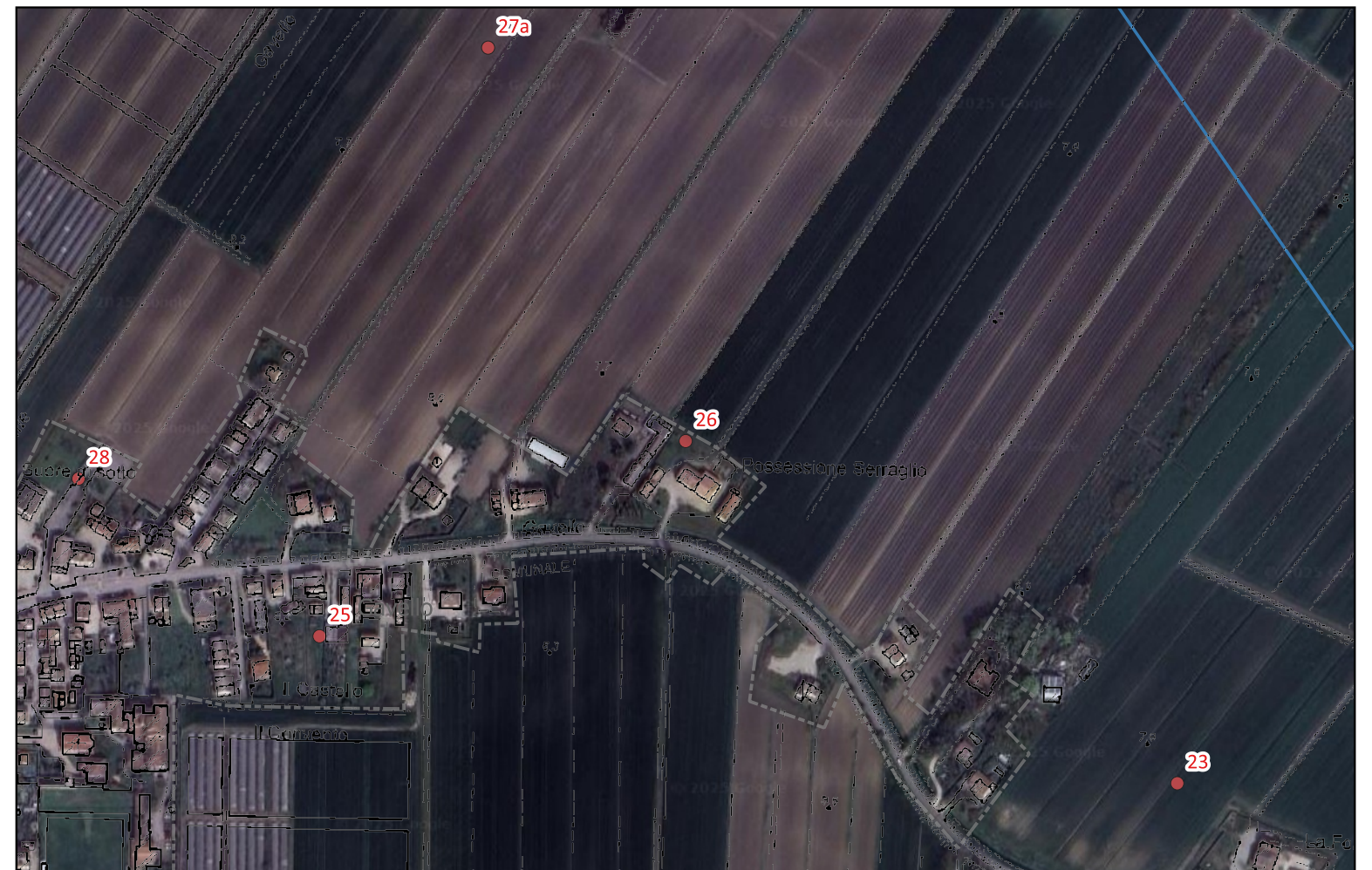
Modalità di individuazione: {dati bibliografici}

Distanza dall'opera in progetto: < 1 km Potenziale alto

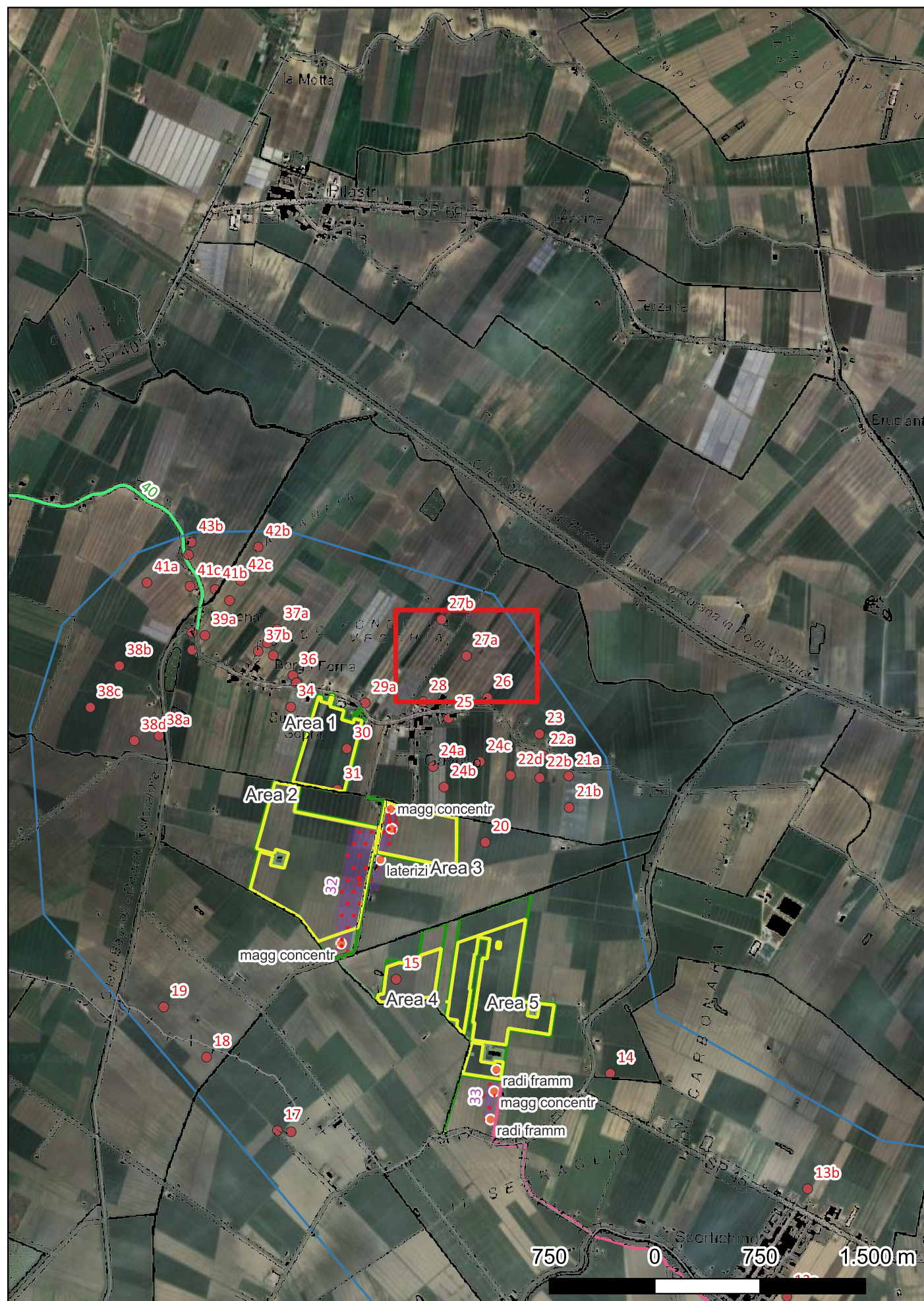
Rischio relativo: rischio nullo

Sono stati rinvenuti pesi per telai, fondi di anfora, doli e una lucerna con bollo, sul cui frammento di coperchio è raffigurata una maschera tragica. Su un altro frammento di lucerna qui rinvenuto si osserva la rappresentazione di una testa con "acconciatura romana". La notizia è riportata da Mons. G. Ferraresi, eccezion fatta che per il rinvenimento di un cinerario di marmo, segnalato dal Calzolari

G. Ferraresi, Storia di Bondeno, I, 1963, p. 87; G. Uggeri, Le origini del popolamento nel territorio ferrarese, Cento 1987, p. 138, n. 125; Carta di rischio archeologico del Comune di Bondeno, scheda BO 186



Sito 27a - Fondo Francesca, Affioramento di materiali di età romana (SABAP-MO_2025_00422-TR_000001_27a)



Localizzazione: Bondeno (FE), Francesca SE, Frazione di Gavello,

Definizione e cronologia: sito pluristratificato, {}, {13 - Età Romano repubblicana (508 - 28 a.C.), 14 - Età Romano imperiale (27 a.C. - 476)},

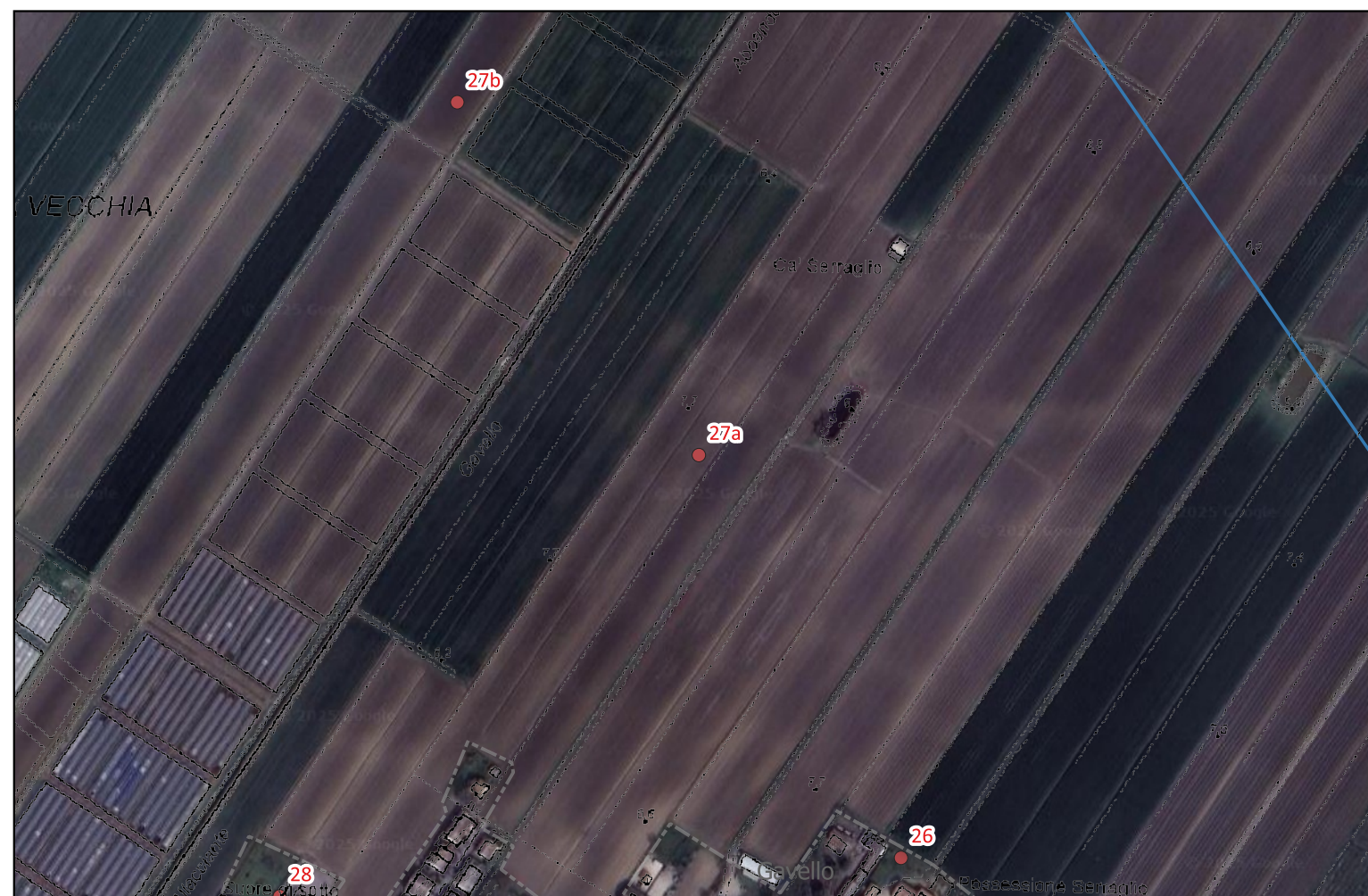
Modalità di individuazione: {dati bibliografici}

Distanza dall'opera in progetto: < 1 km Potenziale alto

Rischio relativo: rischio nullo

Modesta area di affioramento di laterizi e frammenti di ceramica di età romana. Il nome del Fondo Francesca è riportato sulla tavoletta IGM (75 I NO)

Carta di rischio archeologico del Comune di Bondeno, scheda BO 176



Sito 27b - F. Francesca, Materiali di età romana (SABAP-MO_2025_00422-TR_000001_27b)

Localizzazione: Bondeno (FE), Francesca (Suora Vecchia), Frazione di Gavello,

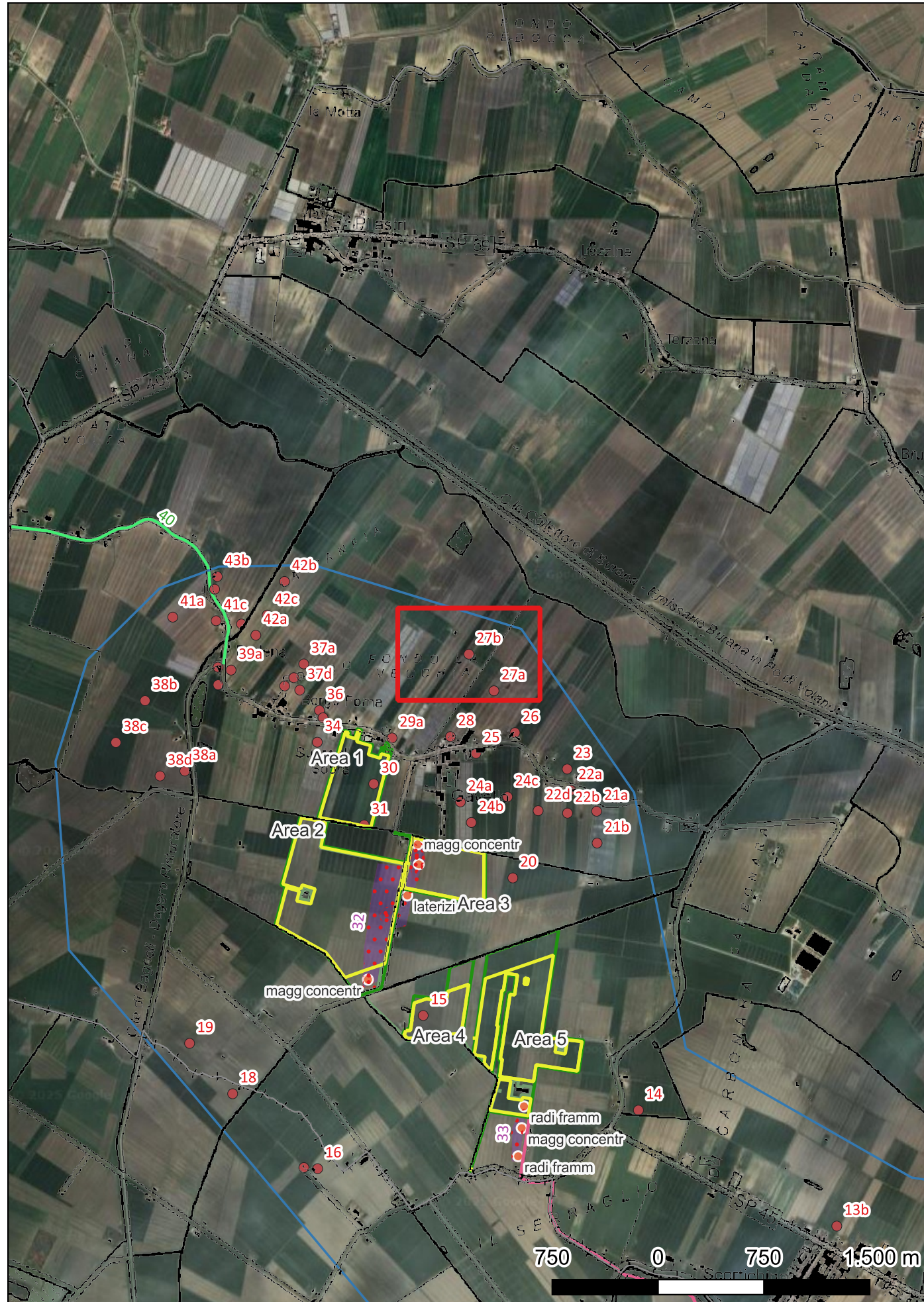
Definizione e cronologia: sito pluristratificato, {}, {13 - Età Romano repubblicana (508 - 28 a.C.), 14 - Età Romano imperiale (27 a.C. - 476)},

Modalità di individuazione: {dati bibliografici}

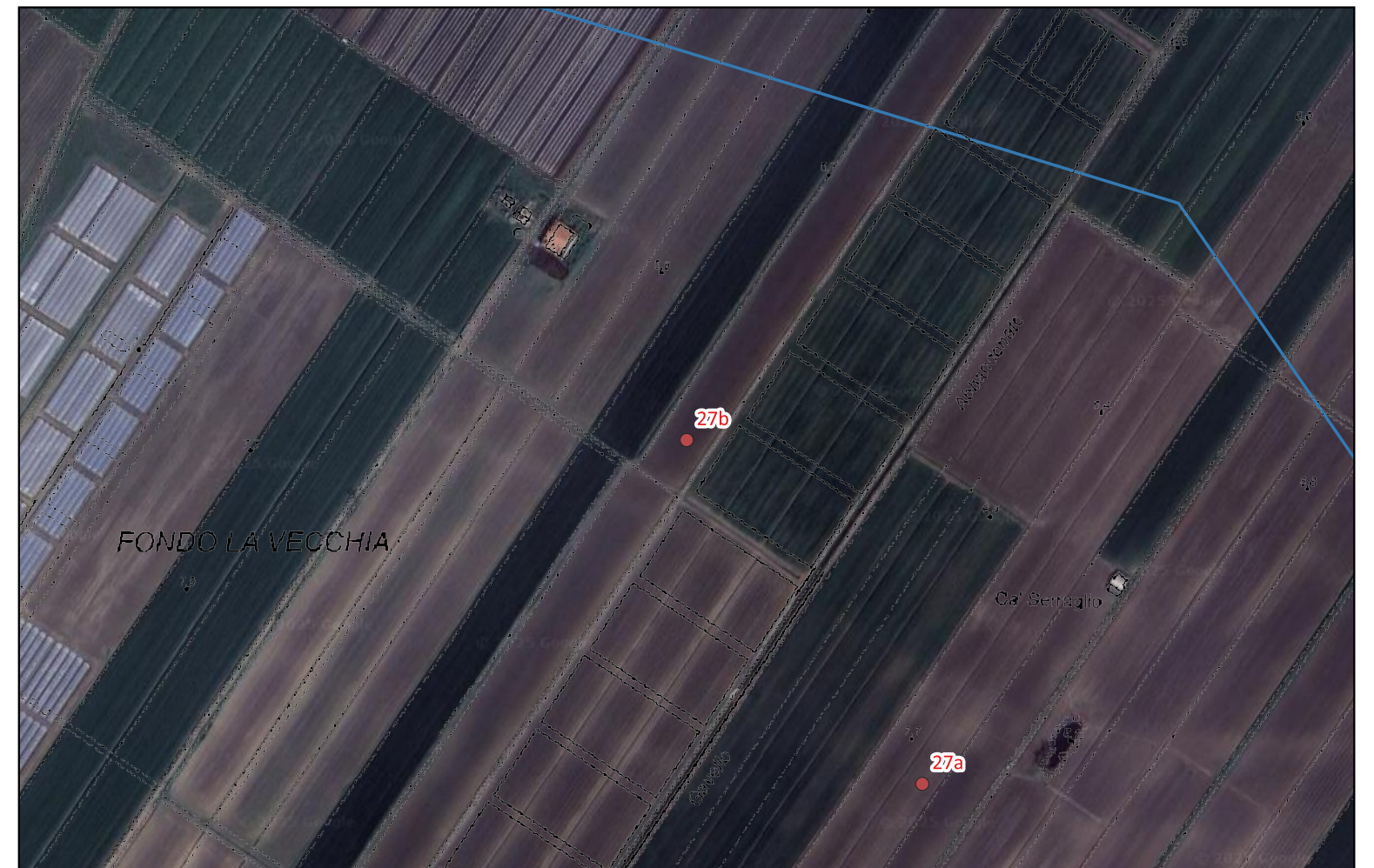
Distanza dall'opera in progetto: < 1 km Potenziale alto

Rischio relativo: rischio nullo

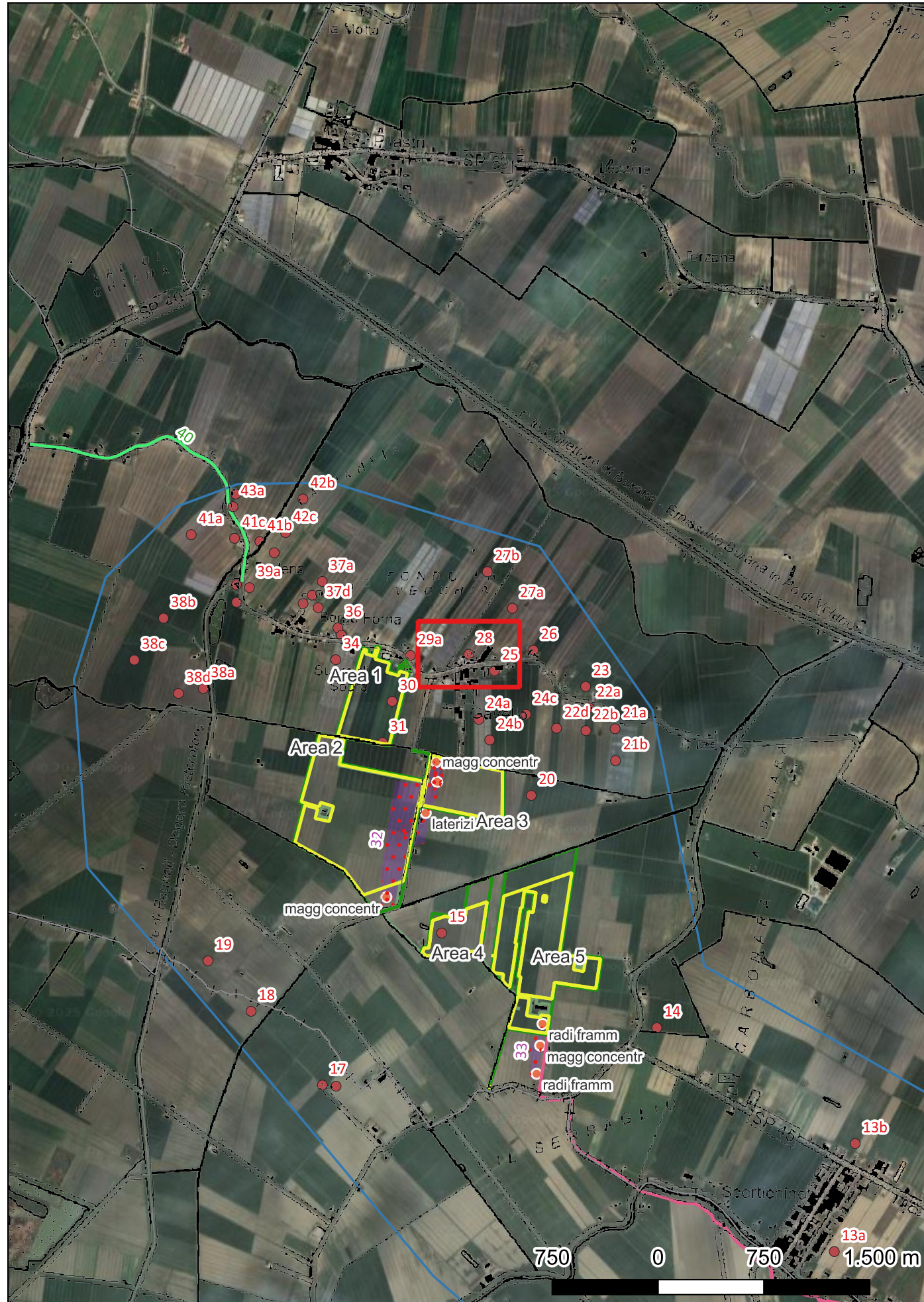
Segnalazione di materiali laterizi e ceramici di età romana



G. Uggeri, Le origini del popolamento nel territorio ferrarese, Cento 1987, p. 137, n. 120; Carta di rischio archeologico del Comune di Bondeno, scheda BO 097



Sito 28 - Suore di Sotto, insediam età romana (SABAP-MO_2025_00422-TR_000001_28)



Localizzazione: Bondeno (FE), Suore di Sotto, Frazione di Gavello,

Definizione e cronologia: sito pluristratificato, {}, {13 - Età Romano repubblicana (508 - 28 a.C.), 14 - Età Romano imperiale (27 a.C. - 476)},

Modalità di individuazione: {dati bibliografici}

Distanza dall'opera in progetto: 770 m

Potenziale alto

Rischio relativo: rischio nullo

In loc. Suore di Sotto, l'ispettore Venturini segnala una vasta sopraelevazione del terreno con spargimento materiale fittile, vasi di epoca romana, pavimento a larghi mattoni (sesquipedali?) e una lucerna fittile e pozzo con mattoni semicircolari (simili a quelli impermeabilizzanti delle pilae degli ambienti termali). Dati riportati dall'archivio Sabap BO.

G. Uggeri, Le origini del popolamento nel territorio ferrarese, Cento 1987, pp. 137-138, n. 124; Carta di rischio archeologico del Comune di Bondeno, scheda BO 180



Sito 29a - La Vecchia I, affioram età romana (SABAP-MO_2025_00422-TR_000001_29a)

Localizzazione: Bondeno (FE), Vecchia, Frazione di Gavello,

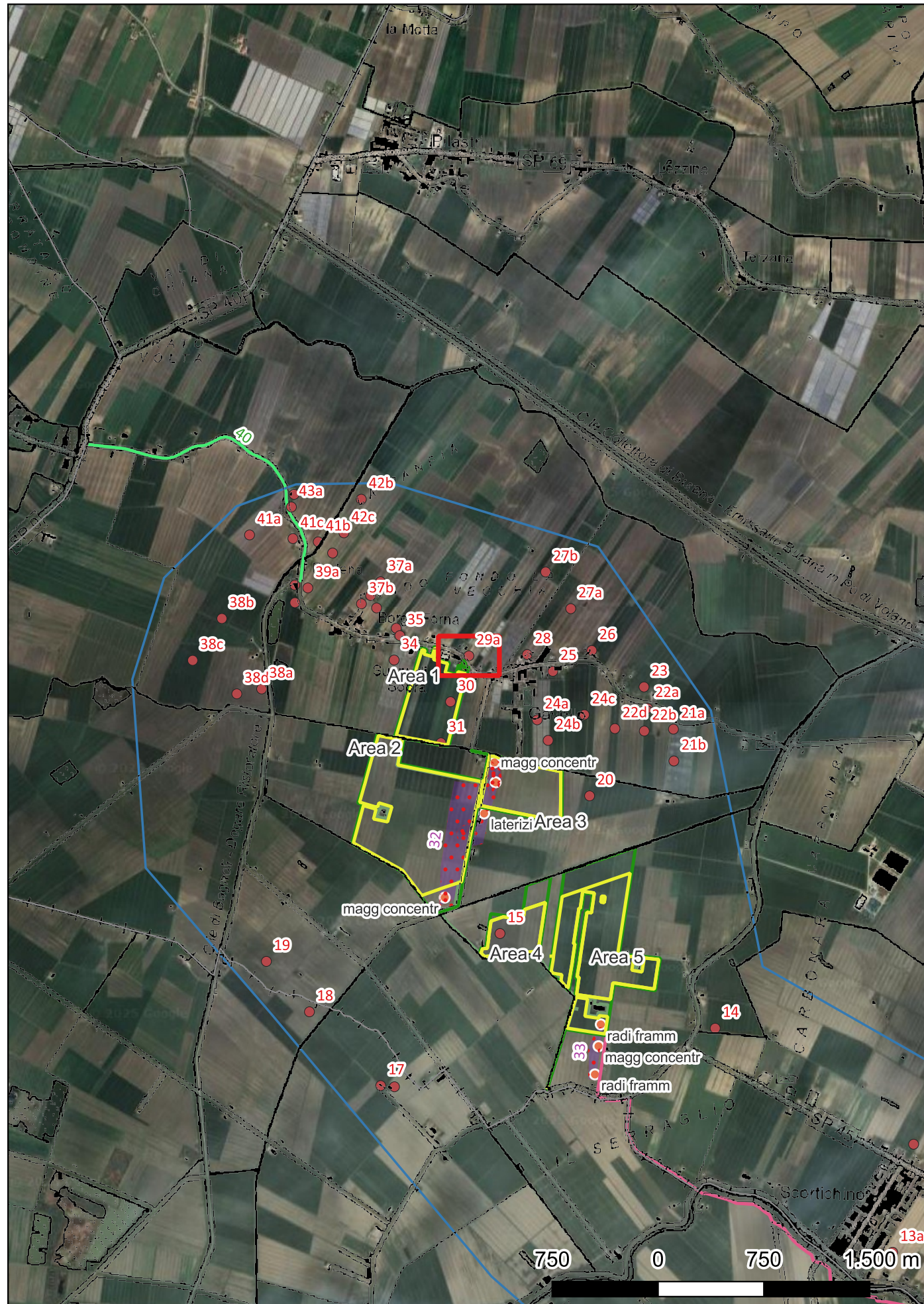
Definizione e cronologia: sito pluristratificato, {}, {13 - Età Romano repubblicana (508 - 28 a.C.), 14 - Età Romano imperiale (27 a.C. - 476)},

Modalità di individuazione: {dati bibliografici}

Distanza dall'opera in progetto: < 100 m Potenziale alto rischio alto

Area di circa un ettaro, sul dosso del Gavello, cosparsa di frammenti laterizi di età romana. Diverse le segnalazioni dei rinvenimenti di materiali di età romana in corrispondenza di questo affioramento: a partire dalla segnalazione dell'ispettore Venturini (1950), che descrive qui un dosso artificiale ell'estensione di circa un ettaro cosparsa di numerosi frammenti laterizi di età romana, probabilmente relativi a strutture murarie sepolte; questa prima segnalazione fu seguita nel 1979 da quella di F. Berti che, come più tardi il Calzolari (nel 1986), rileva una modesta area disseminata di frammenti laterizi con scarti di cottura.

G. Uggeri, Le origini del popolamento nel territorio ferrarese, Cento 1987, p. 136, n. 119; Carta di rischio archeologico del Comune di Bondeno, scheda BO 174



Sito 29b - La Vecchia II, affioram età romana (SABAP-MO_2025_00422-TR_000001_29b)

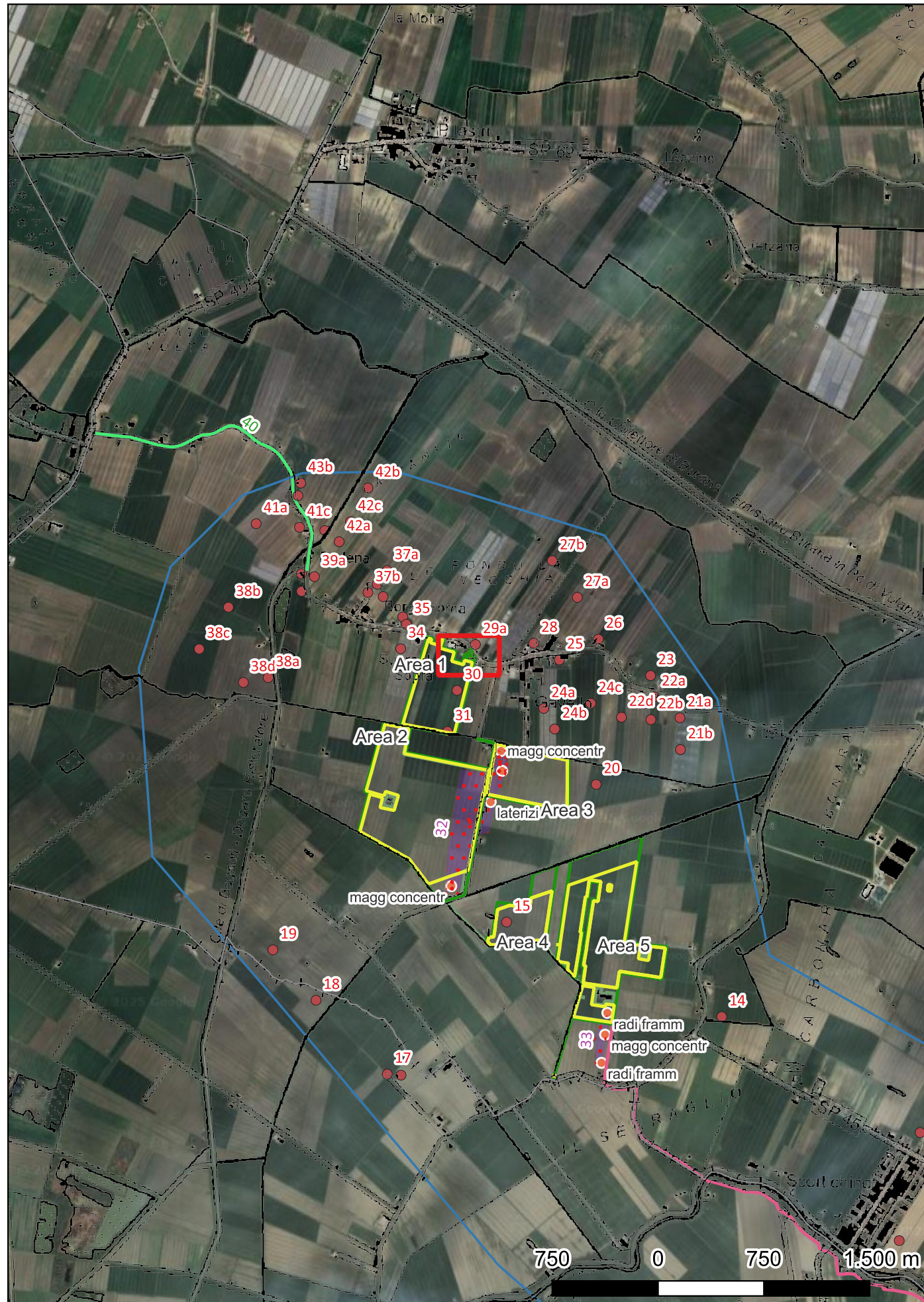
Localizzazione: Bondeno (FE), Suore di Sopra, Frazione di Gavello, Via Comunale

Definizione e cronologia: sito pluristratificato, {}, {13 - Età Romano repubblicana (508 - 28 a.C.), 14 - Età Romano imperiale (27 a.C. - 476)},

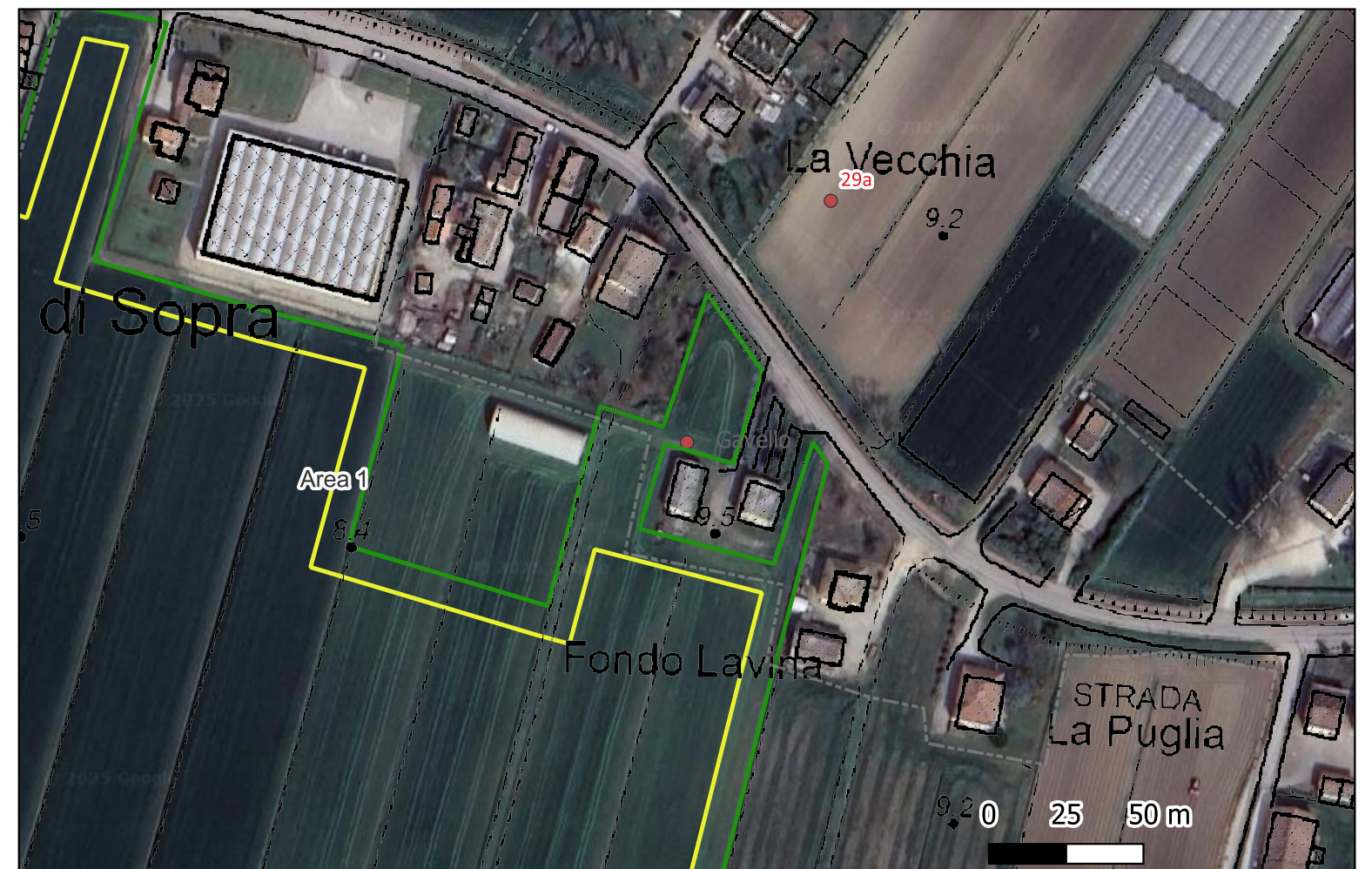
Modalità di individuazione: {dati bibliografici}

Distanza dall'opera in progetto: < 100 m Potenziale alto rischio alto

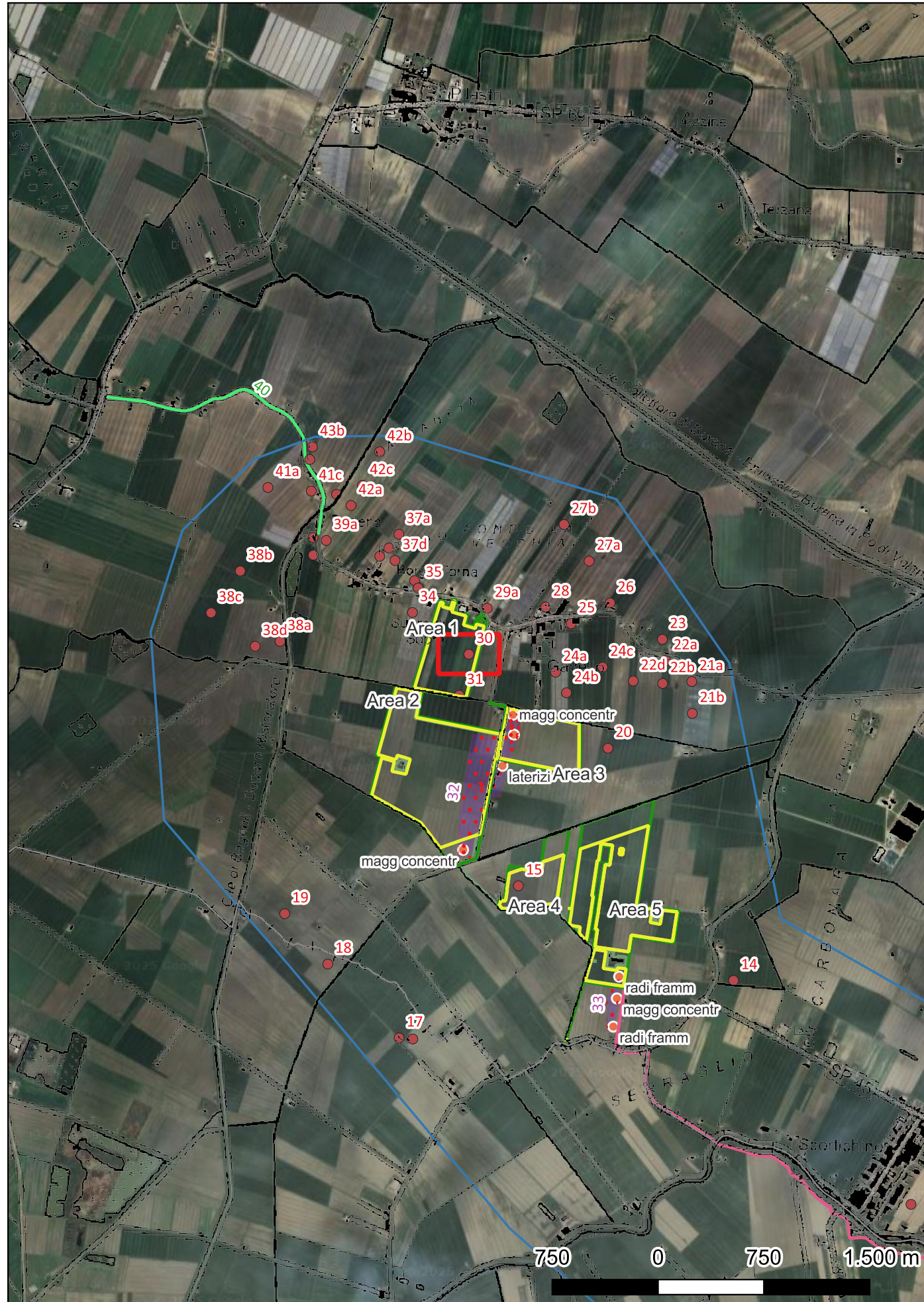
Area con frammenti di laterizi e di ceramica romana in dispersione



Carta di rischio archeologico del Comune di Bondeno, scheda BO 175



Sito 30 - Fossa Puglia, infrastruttura viaria (SABAP-MO_2025_00422-TR_000001_30)



Localizzazione: Bondeno (FE), Puglia, Frazione di Gavello,

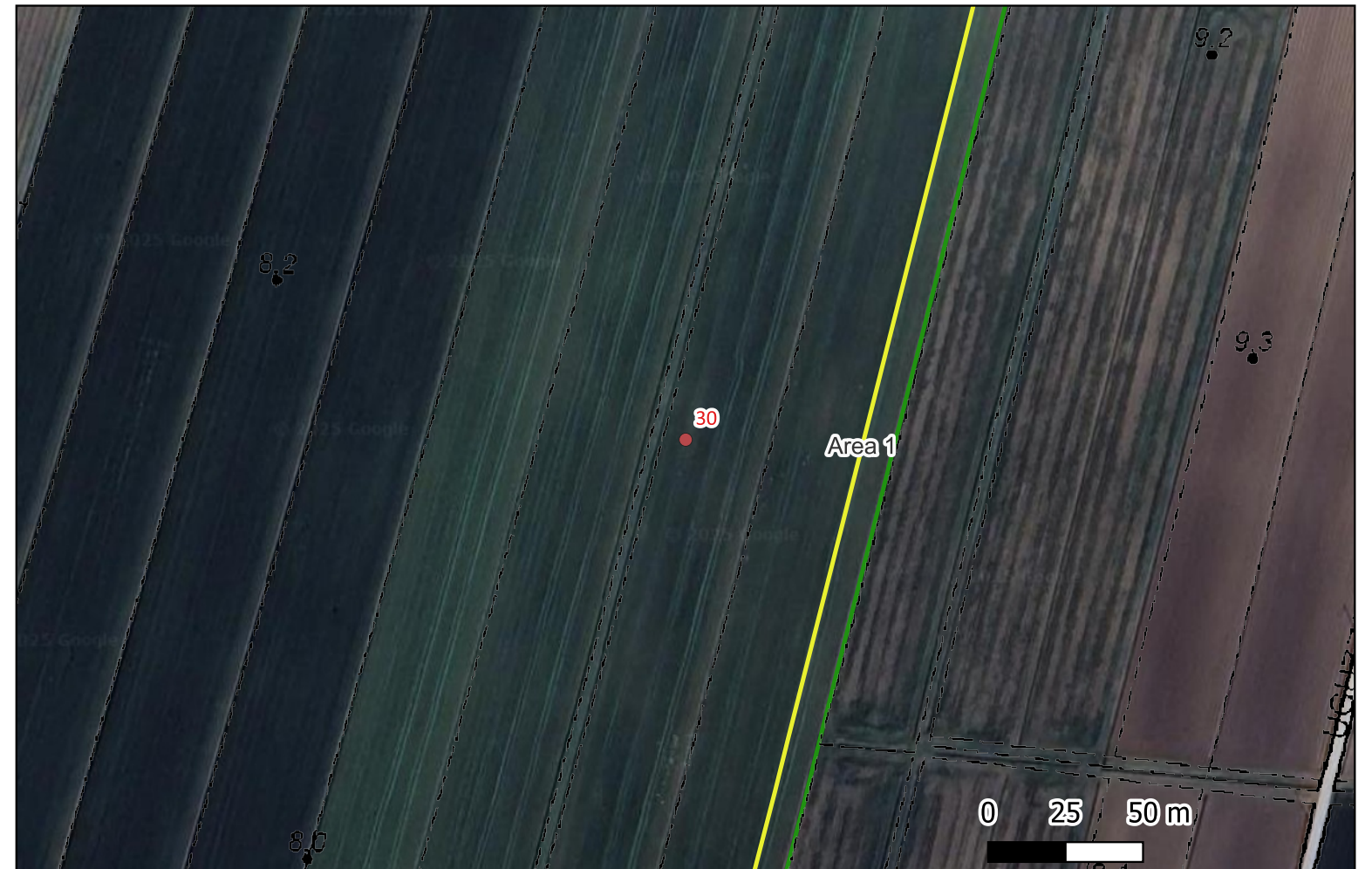
Definizione e cronologia: sito pluristratificato, {}, {13 - Età Romano repubblicana (508 - 28 a.C.), 14 - Età Romano imperiale (27 a.C. - 476)},

Modalità di individuazione: {dati bibliografici}

Distanza dall'opera in progetto: 0 m Potenziale alto rischio alto

Indicazione generica, circa una segnalazione di tracce di una strada romana glareata, affiorante in questa zona. Uggeri riferisce che la notizia, segnalata dal Venturini nel 1935, viene screditata dal Calzolari, nonostante il Venturini si sia sempre rivelato, secondo Uggeri, "ispettore onorario degnissimo di fede, quanto scrupoloso". La Carta di rischio archeologico riporta alla scheda BO 172 che l'antico corso del Gavello doveva essere fiancheggiato, sempre secondo Uggeri, da una strada di cui presso Fossa Puglia si sono rinvenuti tratti, dalle caratteristiche e dell'estensione non specificate e che una generica attestazione di ritrovamenti di epoca romana risulta segnalata in profondità presso Fossa Puglia. La notizia viene ripresa nella scheda BO 184, in cui si riporta che la fotografia aerea ha evidenziato tra Casa Sant'Antonio e Ca' Nuova Boccaccine un tronco stradale e a N del fondo Puglia il paleoalveo del dosso del Gavello, attivo in epoca romana.

G. Uggeri, Le origini del popolamento nel territorio ferrarese, Cento 1987, p. 138, n. 126; Carta di rischio archeologico del Comune di Bondeno, schede BO 172 e 184



Sito 31 - Puglietta, affioram mater età romana (SABAP-MO_2025_00422-TR_000001_31)

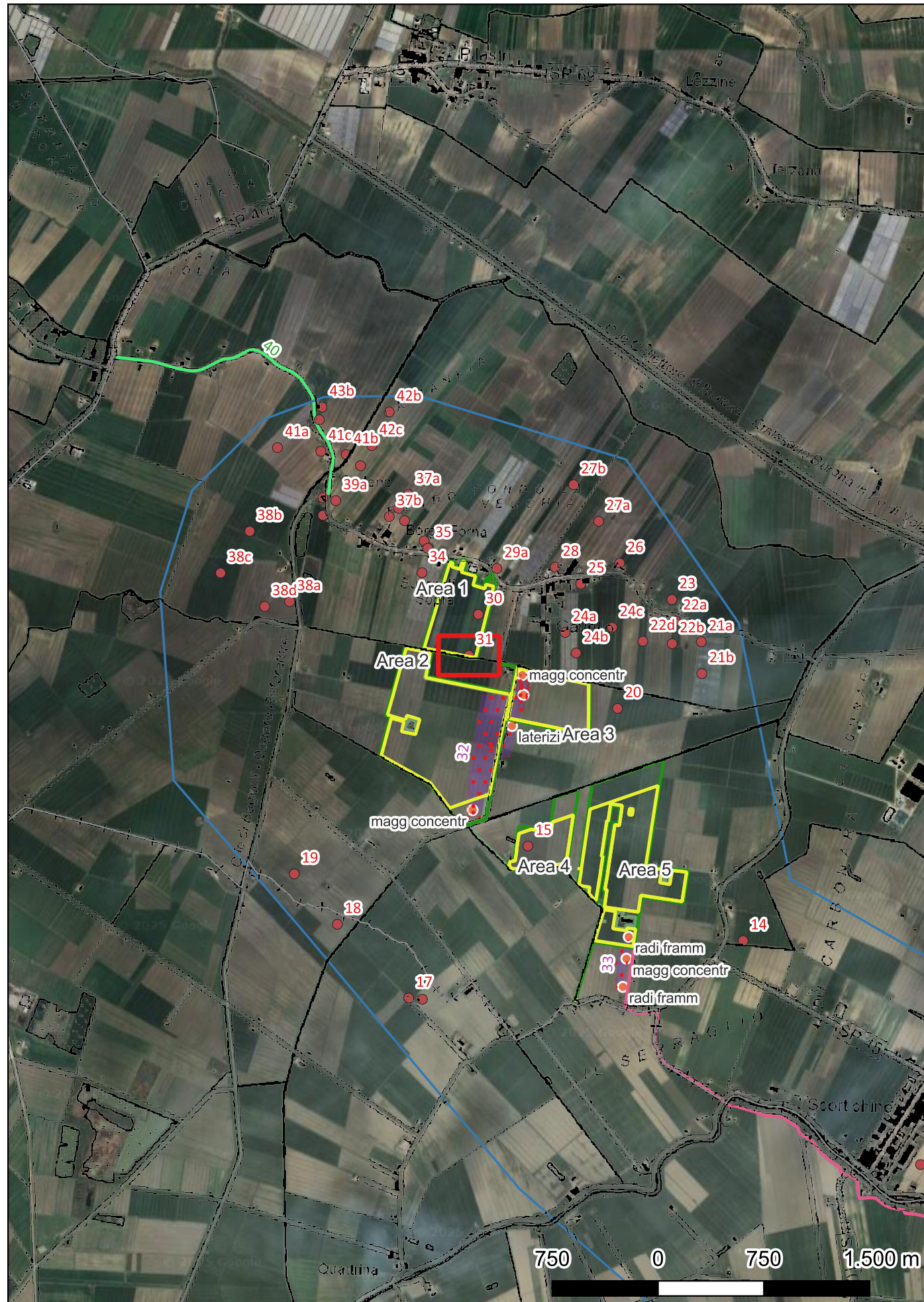
Localizzazione: Bondeno (FE), Puglietta, Frazione di Gavello,

Definizione e cronologia: sito pluristratificato, {}, {13 - Età Romano repubblicana (508 - 28 a.C.), 14 - Età Romano imperiale (27 a.C. - 476)},

Modalità di individuazione: {dati bibliografici}

Distanza dall'opera in progetto: 0 m Potenziale alto rischio alto

Generica attestazione di affioramento superficiale di frammenti laterizi di età romana



Carta di rischio archeologico del Comune di Bondeno, scheda BO 173

