



MARZO 2026

OX2 ITALY SPV 2 S.r.l.

IMPIANTO AGRIVOLTAICO COLLEGATO ALLA RTN

POTENZA NOMINALE 167,06 MW

COMUNE DI CONSELICE (RA)

Montana

**ELABORATO R24
RELAZIONE CAMPI
ELETTROMAGNETICI**

Progettista

Corrado Pluchino / Ord. Ing. Milano A27174

Coordinamento

Carlotta Di Mari / Ord. Ing. Siracusa A2445

Codice elaborato

3342_6955_CNS_R24_Rev0_Relazione campi elettromagnetici

Montana S.p.A.

Via Angelo Carlo Fumagalli 6, 20143 Milano
Tel. +39 02 54 11 81 73 | Fax +39 02 54 12 98 90

Milano (Sede Certificata ISO) | Brescia | Palermo | Cagliari | Roma | Siracusa

C. F. e P. IVA 10414270156
Cap. Soc. 600.000,00 €

www.montanambiente.com





Memorandum delle revisioni

Cod. Documento	Data	Tipo revisione	Redatto	Verificato	Approvato
3342_6955_CNS_R24_Rev0_Relazione campi elettromagnetici	03/2026	Prima emissione	<i>M. Dessì</i>	<i>C. Di Mari</i>	<i>C. Pluchino</i>

Visto

Il Direttore Tecnico
Alberto Angeloni

Gruppo di lavoro per l'elaborato

Nome e cognome	Ruolo/Temi trattati	Ordine professionale
Corrado Pluchino	Responsabile Tecnico Operativo	Ord. Ing. Milano A27174
Carlotta Di Mari	Project Manager	Ord. Ing. Prov. SR n. 2445 – Sez. A
Andrea Delussu	Ingegnere elettrico – Coordinamento progettazione elettrica	
Michele Dessì	Ingegnere Elettrico	Ord. Ing. Cagliari n. 9040 – Sez. A
Matthew Piscedda	Espero in discipline elettriche	

Montana S.p.A.

Via Angelo Carlo Fumagalli 6, 20143 Milano
Tel. +39 02 54 11 81 73 | Fax +39 02 54 12 98 90

Milano (Sede Certificata ISO) | Brescia | Palermo | Cagliari | Roma | Siracusa

C. F. e P. IVA 10414270156
Cap. Soc. 600.000,00 €

www.montanambiente.com





INDICE

1. PREMESSA	4
1.1 SCOPO DEL DOCUMENTO	5
1.2 DATI DI PROGETTO	6
2. RIFERIMENTI NORMATIVI	7
3. DEFINIZIONI	9
4. CALCOLO DELLE DPA	13
4.1 METODOLOGIA DI CALCOLO	13
4.1.1 Formula di calcolo della DPA per cabine elettriche	13
4.1.2 Formule di calcolo della DPA per linee elettriche interrate a semplice terna	13
4.1.3 Software di calcolo Magic® (By BeShielding)	14
4.2 CALCOLO DELLA DPA PER LA SOTTOSTAZIONE ELETTRICA UTENTE	14
4.2.1 Calcolo della DPA per la Cabina MT interna alla Sottostazione Elettrica.....	14
4.2.2 Calcolo della DPA per lo stallo TR in aria interno alla Sottostazione Elettrica	15
4.3 CALCOLO DELLA DPA I CABINATI ELETTRICI D’IMPIANTO	15
4.4 CALCOLO DELLE DPA PER IL CAVIDOTTO DI CONNESSIONE AT 132 KV	16
4.5 CALCOLO DELLE DPA PER I CAVIDOTTI INTERNI ALL’IMPIANTO	17
4.6 CALCOLO DELLE DPA PER LE CABINE DI CAMPO	19
5. CONCLUSIONI	21

Montana S.p.A.

Via Angelo Carlo Fumagalli 6, 20143 Milano
Tel. +39 02 54 11 81 73 | Fax +39 02 54 12 98 90

Milano (Sede Certificata ISO) | Brescia | Palermo | Cagliari | Roma | Siracusa

C. F. e P. IVA 10414270156

Cap. Soc. 600.000,00 €

www.montanambiente.com





1. PREMESSA

Il progetto in questione prevede la realizzazione, attraverso la società di scopo OX2 ITALY SPV 2 S.r.l., di un impianto solare agrivoltaico, nel territorio comunale di Conselice (RA), di potenza pari a 167,06 MW e potenza in immissione pari a 166 MW, distribuito su un'area catastale di circa 381,08 ha complessivi, di cui 283,61 ha recintati.

Il presente documento costituisce la **Relazione dei campi elettromagnetici** del progetto in esame.

OX2 ITALY SPV 2 S.r.l., con sede in via Fabio Filzi 7, 20124 nel Comune di Milano (MI), Partita IVA 14525250966, di proprietà della Società OX2 HOLDING ITALY 1 AB, propone la realizzazione di un impianto agrivoltaico nel Comune di Conselice (RA). La società opera nel settore delle energie rinnovabili, promuovendo soluzioni sostenibili e innovative per la transizione energetica.

Il progetto in esame è in linea con quanto previsto dal: "Pacchetto per l'energia pulita (Clean Energy Package)" presentato dalla Commissione europea nel novembre 2016 contenente gli obiettivi al 2030 in materia di emissioni di gas serra, fonti rinnovabili ed efficienza energetica e da quanto previsto dal Decreto 10 novembre 2017 di approvazione della Strategia energetica nazionale emanato dal Ministro dello sviluppo economico, di concerto con il Ministro dell'ambiente e della tutela del territorio e del mare.

La tecnologia impiantistica prevede l'installazione di moduli fotovoltaici bifacciali che saranno installati su strutture tracker mediante palo infisso nel terreno.

Le strutture saranno posizionate in maniera da conferire in modo funzionale un carattere agrivoltaico all'impianto. I pali di sostegno delle strutture tracker sono posizionati distanti tra loro di 8 metri e si prevede l'impiego di strutture di supporto che garantiscono una altezza del modulo inclinato dal suolo di 2,10 m. Tale distanza è stata applicata per garantire la corretta integrazione fra pratiche agricole ed installazioni fotovoltaiche. Saranno utilizzate tipologie di strutture, in configurazione 1P composte rispettivamente da 12 (tipo 1) e 24 (tipo 2) moduli.

La corrente elettrica prodotta dai moduli fotovoltaici sarà convertita da continua ad alternata attraverso l'utilizzo di n. 452 inverter di stringa all'interno dell'impianto e verrà poi trasformata da BT a MT tramite l'installazione di n. 38 cabine di campo.

L'impianto agrivoltaico sarà allacciato, tramite cavo interrato con tensione a 132 kV, in uscita dalla Sottostazione Elettrica Utente (SSEU), e lunghezza complessiva pari 16,32 km alla Rete di Trasmissione Nazionale (RTN) su una nuova Stazione Elettrica (SE) della RTN a 380/132/36 kV da inserire in entra – esce alla linea RTN a 380 kV "Ferrara Focomorto – Ravenna Canala" e alla linea RTN a 132 kV "Portomaggiore – Bando". Il progetto della nuova stazione elettrica "SE Portomaggiore" 380/132/36 kV, presentato dalla capofila del tavolo tecnico EG Dolomiti S.r.l., è stato benestariato da Terna e consiste nella realizzazione ex novo della stazione elettrica, per il collegamento della stessa alla RTN. L'opera sorgerà su un'area agricola situata a Est della Strada Statale SS16 e Ovest dalla Strada Provinciale SP48, nel Comune di Portomaggiore (FE).

La Stazione Elettrica Portomaggiore è stata autorizzata, congiuntamente ai raccordi in semplice terna a 380 kV sull'esistente elettrodotto Ferrara Focomorto – Ravenna Canala e ai raccordi in semplice terna a 132 kV sull'esistente elettrodotto Portomaggiore – Bando, dalla società EG Dante S.r.l. che ha ottenuto il provvedimento di compatibilità ambientale dal MASE in data 12/04/2024 e l'Autorizzazione Unica per la realizzazione e l'esercizio dell'impianto da ARPAE in data 14/06/2024 (n. DET-AMB-2024-3386).



1.1 SCOPO DEL DOCUMENTO

Il presente documento è finalizzato alla stesura della **Relazione campi elettromagnetici** generati dall'impianto descritto in premessa.

La popolazione, in generale, è esposta a campi elettromagnetici prodotti da una grande varietà di sorgenti che utilizzano l'energia elettrica a varie frequenze.

Tali campi, variabili nel tempo, occupano la parte dello spettro che si estende dai campi statici alle radiazioni infrarosse. In questa gamma di frequenze (0 Hz – 300 GHz) i fenomeni di ionizzazione nel mezzo interessato dai campi sono trascurabili: pertanto le radiazioni associate a queste frequenze rientrano in quelle cosiddette radiazioni non-ionizzanti.

Alle più basse frequenze, quando i campi sono caratterizzati da variazioni lente nel tempo, per esempio alle frequenze industriali di 50/60 Hz, o, più in generale, quando l'esposizione ai campi elettromagnetici avviene a distanze dalla sorgente piccole rispetto alla lunghezza d'onda, i campi elettrici e i campi magnetici possono essere considerati indipendentemente.

Alle frequenze più alte o, più in generale, a distanze elevate rispetto alla lunghezza d'onda, i campi elettrici e i campi magnetici sono strettamente correlati tra di loro: dalla misura di uno di essi si può in genere risalire all'altro.

Contrariamente a quanto succede con le radiazioni ionizzanti, per le quali il contributo delle sorgenti naturali rappresenta la porzione più elevata dell'esposizione della popolazione, per le radiazioni non-ionizzanti le sorgenti di campi elettromagnetici realizzati dall'uomo tendono a diventare sempre più predominanti rispetto alle sorgenti naturali.

Negli ultimi decenni l'uso dell'elettricità è aumentato considerevolmente, sia per la distribuzione dell'energia elettrica sia per lo sviluppo dei sistemi di telecomunicazione, con conseguente aumento dell'esposizione della popolazione ai campi elettromagnetici.

I campi variabili nel tempo più comuni a cui le persone sono permanentemente esposte sono quelli derivanti dai sistemi di generazione, trasmissione, distribuzione ed utilizzazione dell'energia elettrica a 50/60 Hz, dai sistemi di trazione ferroviaria, dai sistemi di trasporto pubblico (da 0 Hz a 3 kHz) e dai sistemi di telecomunicazioni (trasmettitori radiofonici e televisivi, ponti radio a microonde, stazioni radio base per telefonia mobile, radar, ecc.).

I campi generati dalle diverse sorgenti possono essere di vario tipo. La forma d'onda può essere sinusoidale, modulata in ampiezza (AM) o in frequenza (FM) nel caso di comunicazioni radio, o modulata ad impulsi come nei radar dove l'energia delle microonde viene trasmessa in brevi pacchetti di impulsi della durata di microsecondi.

L'esposizione umana dipende non solo dall'intensità dei campi elettromagnetici generati, ma anche dalla distanza dalla sorgente e, nel caso di antenne direzionali, quali quelle dei sistemi di comunicazione radar o satellitari, anche dalla vicinanza dal fascio principale di radiazione.

La maggior parte delle persone è esposta ai campi prodotti dai trasmettitori a radiofrequenza di bassa potenza, quali quelli delle stazioni base della telefonia cellulare, e dai sistemi di sicurezza e di controllo degli accessi, dove i campi possono provocare un'esposizione non uniforme del corpo. Generalmente le intensità dei campi prodotti da queste sorgenti decrescono rapidamente con la distanza.

Per proteggere la popolazione dagli eventuali effetti nocivi dell'esposizione ai campi elettromagnetici prodotti da tali sorgenti, sono stati sviluppati in ambiti nazionali e internazionali diversi tipi di linee-guida: esse sono generalmente basate sull'individuazione di valori da non superare per alcune grandezze di base, derivanti da valutazioni biologiche (grandezze interne al corpo, quali la densità di corrente e la sovratemperatura corporea), cui corrispondono altre grandezze derivate esterne, facilmente misurabili, quali il campo elettrico e il campo magnetico.



1.2 DATI DI PROGETTO

Nella tabella seguente sono riepilogate in forma sintetica le principali caratteristiche tecniche dell'impianto in progetto.

Tabella 1.1: Dati di progetto

ITEM	DESCRIZIONE
Richiedente	OX2 ITALY SPV 2 S.r.l.
Luogo di installazione:	Conselice (RA)
Denominazione impianto:	Conselice
Potenza di picco (MW _p):	167,06 MWp
Potenza in immissione STMG (MW _{ac}):	166 MW
Informazioni generali del sito:	Sito ben raggiungibile, caratterizzato da viabilità esistente per lo più costituita da strade provinciali e comunali ben praticabili. La morfologia è pianeggiante e regolare.
Connessione:	Interfacciamento alla rete mediante soggetto privato nel rispetto delle norme CEI
Tipo strutture di sostegno:	Strutture metalliche tracker in acciaio zincato fissate a terra su pali.
Moduli per struttura:	n. 12 Tipo 1 (1x12)
	n. 24 Tipo 2 (1x24)
Inclinazione piano dei moduli:	+55°/- 55°
Azimut di installazione:	0°
Lotti impianto	n. 1
Sezioni impianto:	n. 17, denominate S1, S2, S3, S4, S5, S6, S7, S8, S9, S10, S11, S12, S13, S14, S15, S16, S17
Cabine di Campo:	n. 38 distribuite all'interno delle sezioni dell'impianto agrivoltaico
Cabina di Smistamento:	n. 2 ubicate all'interno delle sezioni S2 ed S14
Rete di collegamento utente:	30 kV
Coordinate (Impianto)	Latitudine 44,53° N
	Longitudine 11,85° E
Altitudine media	2 m s.l.m.
SSEU:	n. 1 ubicata in prossimità dell'area di impianto
Rete di collegamento opere di rete:	132 kV



2. RIFERIMENTI NORMATIVI

I principali riferimenti normativi vengono riportati nella tabella che segue:

- **Legge n° 36 del 22/2/2001**, “Legge quadro sulla protezione dalle esposizioni a campi elettrici, magnetici ed elettromagnetici” (Legge che rimanda l’applicazione ai decreti applicativi: DPCM 8 luglio 2003);
- **Guida CEI 211-6 (2001)**, “Guida per la misura e per la valutazione dei campi elettrici e magnetici nell’intervallo di frequenza 0 Hz - 10 kHz, con riferimento all’esposizione umana”;
- **DPCM 8 luglio 2003**, “Fissazione dei limiti di esposizione, dei valori di attenzione e degli obiettivi di qualità per la protezione della popolazione dalle esposizioni ai campi elettrici e magnetici alla frequenza di rete (50Hz) generati da elettrodotti”;
- **Guida CEI 106-11: (2006)**, “Guida per la determinazione delle fasce di rispetto per gli elettrodotti secondo le disposizioni del DPCM 8 luglio 2003 (Art. 6) – Parte 1: Linee elettriche aeree e in cavo”;
- **Guida CEI 106-12 (2006)**, “Guida pratica ai metodi e criteri di riduzione dei campi magnetici prodotti dalle cabine elettriche MT/BT”;
- **CEI 14-35 (2008)**, in merito alla valutazione dei campi elettromagnetici attorno ai trasformatori di potenza aventi una gamma di potenza compresa fra 5 kVA e 1000 kVA;
- **DM 29 Maggio 2008**, “Approvazione della metodologia di calcolo per la determinazione delle fasce di rispetto per gli elettrodotti”;
- **Supplemento ordinario n.160 alla Gazzetta ufficiale 5 luglio 2008 n. 156**, Metodologia di calcolo per la determinazione delle fasce di rispetto per gli elettrodotti (allegato APAT);
- **Guida CEI 211-4 (2008)**, “Guida ai metodi di calcolo dei campi elettrici e magnetici generati da linee e da stazioni elettriche”;
- **D.Lgs n. 81 del 9 aprile 2008**, “Attuazione dell’articolo 1 della legge 3 agosto 2007, n. 123, in materia di tutela della salute e della sicurezza nei luoghi di lavoro”, nello specifico: Titolo VIII Capo IV;
- **Raccomandazione del Consiglio dell’Unione Europea 1999/519/CE**, 12 luglio 2009, relativa alla limitazione dell’esposizione della popolazione ai campi elettromagnetici da 0 Hz a 300 GHz;
- **Norma CEI EN 61000-4-8:2010**, Compatibilità elettromagnetica (EMC);
- **Norma CEI EN 62110: 2012-11 (CEI 106-27)**, Livelli di campo elettrico e magnetico generati da sistemi di potenza in c.a.: Procedure di misura con riferimento all’esposizione umana;
- **D.Lgs n. 159 del 01 agosto 2016**, “Attuazione della direttiva 2013/35/UE sulle disposizioni minime di sicurezza e di salute relative all’esposizione dei lavoratori ai rischi derivanti dagli agenti fisici (campi elettromagnetici) e che abroga la direttiva 2004/40/CE.”;
- **DM 11 Ottobre 2017** “Inquinamento elettromagnetico indoor”, per dimostrare la conformità al criterio 2.3.5.4 è necessario presentare una relazione tecnica, con relativi elaborati grafici, stato ante operam, interventi previsti, risultati raggiungibili e stato post operam;
- **Guida CEI 106-45 (gennaio 2021)**, Guida CEM – Guida alla valutazione dei rischi per la salute e la sicurezza derivante dall’esposizione ai campi elettrici, magnetici ed elettromagnetici (CEM) fra 0 Hz e 300 GHz nei luoghi di lavoro.

La Legge Quadro ha demandato la definizione dei limiti di esposizione per la popolazione al decreto attuativo DPCM 8 luglio 2003 “Fissazione dei limiti di esposizione, dei valori di attenzione e degli obiettivi di qualità per la protezione della popolazione dalle esposizioni ai campi elettrici e magnetici alla frequenza di rete (50 Hz) generati dagli elettrodotti”.



Tabella 2.1: Limiti di esposizione – DPCM 8 Luglio 2003

Tabella 1: Limiti di esposizione – DPCM 8 luglio 2003		
	Intensità di campo elettrico E (kV/m)	Induzione Magnetica B (μ T)
Limite di esposizione * (da non superare mai)	5 ***	100
Valore di attenzione ** (da non superare in ambienti abitativi e comunque nei luoghi adibiti a permanenze non inferiori a 4 ore)	-	10
Obiettivo di qualità ** (da non superare per i nuovi elettrorodotti o le nuove abitazioni in prossimità di elettrorodotti esistenti)	-	3
Note: * Valori efficaci ** Mediana dei valori nell'arco delle 24 ore nelle normali condizioni di esercizio *** Il campo elettrico al suolo in prossimità di elettrorodotti a tensione uguale o inferiore a 150 kV, come da misure e valutazioni, non supera mai il limite di esposizione per la popolazione di 5 kV/m.		

Come indicato dalla Legge 36/2001, il limite di esposizione non deve essere superato in alcuna condizione di esposizione, mentre il valore di attenzione e l'obiettivo di qualità si intendono riferiti alla mediana giornaliera dei valori in condizioni di normale esercizio.

Inoltre, il valore di attenzione si riferisce ai luoghi tutelati esistenti nei pressi di elettrorodotti esistenti; l'obiettivo di qualità si riferisce, invece, alla progettazione di nuovi elettrorodotti in prossimità di luoghi tutelati esistenti o alla progettazione di nuovi luoghi tutelati nei pressi di elettrorodotti esistenti. Il DPCM 8 luglio 2003, all'art. 6, in attuazione della Legge 36/2001 (art. 4 c. 1 lettera h), introduce la metodologia di calcolo delle fasce di rispetto, definita nell'allegato al Decreto 29 maggio 2008 "Approvazione della metodologia di calcolo per la determinazione delle fasce di rispetto degli elettrorodotti".

Detta fascia comprende tutti i punti nei quali, in normali condizioni di esercizio, il valore di induzione magnetica può essere maggiore o uguale all'obiettivo di qualità.

La suddetta metodologia di calcolo per la determinazione delle fasce di rispetto degli elettrorodotti prevede una procedura semplificata di valutazione con l'introduzione della Distanza di Prima Approssimazione (DPA): per le linee è la distanza, in pianta sul livello del suolo, dalla proiezione del centro linea che garantisce che ogni punto la cui proiezione al suolo disti dalla proiezione del centro linea più di DPA si trovi all'esterno delle fasce di rispetto. Per le cabine è la distanza, in pianta sul livello del suolo, da tutte le pareti della cabina stessa che garantisce i requisiti di cui sopra.

Detta DPA, nel rispetto dell'obiettivo di qualità di 3 μ T del campo magnetico (art. 4 del DPCM 8 luglio 2003), si applica nel caso di:

- realizzazione di nuovi elettrorodotti (inclusi potenziamenti) in prossimità di luoghi tutelati;
- progettazione di nuovi luoghi tutelati in prossimità di elettrorodotti esistenti.



3. DEFINIZIONI

Campo magnetico

Il campo magnetico può essere definito come una perturbazione di una certa regione spaziale determinata dalla presenza nell'intorno di una distribuzione di corrente elettrica o di massa magnetica.

Tale perturbazione si può verificare constatando che ponendo in tale regione spaziale un corpo magnetizzato, questo risulta soggetto ad una forza. L'unità di misura del campo magnetico è l'A/m.

L'induzione magnetica è una grandezza vettoriale (B) che determina una forza agente sulle cariche in movimento ed è espressa in tesla (T). Nello spazio libero e nei materiali biologici l'induzione magnetica e l'intensità del campo magnetico si ricavano in base all'equazione: $1A/m = 4\pi \cdot 10^{-7} T$.

Campo elettrico

Il campo elettrico può essere definito come una perturbazione di una certa regione spaziale determinata dalla presenza nell'intorno di una distribuzione di carica elettrica. Tale perturbazione si può verificare constatando che ponendo in tale regione spaziale una carica elettrica, questa risulta soggetta ad una forza. L'unità di misura del campo elettrico è il V/m.

Campo elettromagnetico

Un campo elettrico variabile nel tempo genera, in direzione perpendicolare a sé stesso, un campo magnetico pure variabile che, a sua volta, influisce sul campo elettrico stesso. Questi campi concatenati determinano nello spazio la propagazione di un campo elettromagnetico. È importante la distinzione tra campo vicino e campo lontano. La differenza consiste essenzialmente nel fatto che in prossimità della sorgente irradiante, cioè in condizioni di campo vicino, il campo elettrico ed il campo magnetico assumono rapporti variabili con la distanza, mentre ad una certa distanza, cioè in campo lontano, il rapporto tra campo elettrico e campo magnetico rimane costante.

ELF

È la terminologia anglosassone per definire i campi elettromagnetici a frequenze estremamente basse, comprese tra 30 Hz e 300 Hz.

L'esposizione a campi ELF dovuta ad una determinata sorgente è valutabile misurando separatamente l'entità del campo elettrico e del campo magnetico. Questo perché alle frequenze estremamente basse, le caratteristiche fisiche dei campi sono più simili a quelle dei campi statici, piuttosto che a quelle dei campi elettromagnetici veri e propri. I campi ELF sono quindi caratterizzati da due entità distinte: il campo elettrico, generato dalla presenza di cariche elettriche o tensioni, ed il campo magnetico, generato invece dalle correnti elettriche.

Intensità di corrente (J).

È definita come il flusso di corrente attraverso una sezione unitaria perpendicolare alla sua direzione in un volume conduttore quale il corpo umano o una sua parte. È espressa in ampere per metro quadro (A/m²).

Intensità di campo elettrico

È una grandezza vettoriale (E) che corrisponde alla forza esercitata su una particella carica indipendentemente dal suo movimento nello spazio. È espressa in Volt per metro (V/m).

Intensità di campo magnetico

È una grandezza vettoriale (H) che, assieme all'induzione magnetica, specifica un campo magnetico in qualunque punto dello spazio. È espressa in Ampere per metro (A/m).



Induzione magnetica

È una grandezza vettoriale (B) che determina una forza agente sulle cariche in movimento. È espressa in Tesla (T). Nello spazio libero e nei materiali biologici l'induzione magnetica e l'intensità del campo magnetico sono legate dall'equazione $1A \text{ m}^{-1} = 4\pi \cdot 10^{-7} \text{ T}$.

Densità di potenza (S).

Questa grandezza si impiega nel caso delle frequenze molto alte, per le quali la profondità di penetrazione nel corpo è modesta. Si tratta della potenza radiante incidente perpendicolarmente a una superficie, divisa per l'area della superficie in questione ed è espressa in watt per metro quadro (W/m²).

Assorbimento specifico di energia (SA).

Si definisce mediante l'energia assorbita per unità di massa di tessuto biologico e si esprime in joule per chilogrammo (J/kg). Nella presente raccomandazione il termine si impiega per limitare gli effetti non termici derivanti da esposizioni a microonde pulsate.

Tasso di assorbimento specifico di energia (SAR).

Si tratta del valore mediato su tutto il corpo o su alcune parti di esso, del tasso di assorbimento di energia per unità di massa del tessuto corporeo ed è espresso in watt per chilogrammo (W/kg). Il SAR riferito a tutto il corpo è una misura ampiamente accettata per porre in rapporto gli effetti termici nocivi all'esposizione a RF. Oltre al valore del SAR mediato su tutto il corpo, sono necessari anche valori locali del SAR per valutare e limitare la deposizione eccessiva di energia in parti piccole del corpo conseguenti a speciali condizioni di esposizione, quali ad esempio il caso di un individuo in contatto con la terra, esposto a RF nella gamma inferiore di MHz e di individui esposti nel campo vicino di un'antenna.

Linea

Le linee corrispondono ai collegamenti con conduttori elettrici aerei o in cavo, delimitati da organi di manovra, che permettono di unire due o più impianti allo stesso livello di tensione. Le linee a tre o a più estremi sono sempre definite come più tronchi di linea a due stremi. Gli organi di manovra connettono tra loro componenti delle reti (es. interruttori, sezionatori, ecc.) e permettono di interrompere il passaggio di corrente.

Cavidotto

Conduttura adibita al passaggio di cavi elettrici per il trasporto o distribuzione dell'energia elettrica posto sotto il livello di calpestio.

Tronco

I tronchi di linea corrispondono ai collegamenti metallici che permettono di unire fra loro due impianti gestiti allo stesso livello di tensione (compresi gli allacciamenti). Si definisce tronco fittizio il tronco che unisce due impianti adiacenti.

Tratta

La tratta è una porzione di tronco di linea, composto da una sequenza di campate contigue, avente caratteristiche omogenee di tipo elettrico, di tipo meccanico (es. tipologia del conduttore, configurazione spaziale dei conduttori sui tralicci, tratta singola, doppia, ammazzettata, ecc.) e relative alla proprietà e appartenenza alla RTN (Rete di Trasmissione Nazionale). Ad ogni variazione delle caratteristiche si individua una nuova tratta.

Campata

La campata è l'elemento minimo di una linea elettrica; è sottesa tra due sostegni o tra un sostegno e un portale (ultimo sostegno già all'interno dell'impianto).



Sostegni

Il sostegno è l'elemento di supporto meccanico della linea aerea in conduttori nudi o in cavo. I sostegni, i sostegni porta terminali ed i portali possono essere costituiti da pali o tralicci.

Impianto

Nell'ambito di una rete elettrica l'impianto corrisponde ad un'officina elettrica destinata, simultaneamente o separatamente, alla produzione, allo smistamento, alla regolazione e alla modifica (trasformazione e/o conversione) dell'energia elettrica transitante in modo da renderla adatta a soddisfare le richieste della successiva fase di destinazione. Gli impianti possono essere: Centrali di produzione, Stazioni elettriche, Cabine di trasformazione primarie e secondarie, Cabine Utente AT. Inoltre rientrano in questa categoria anche quelle stazioni talvolta chiamate di Allacciamento.

Corrente

Valore efficace dell'intensità di corrente elettrica.

Portata in corrente in servizio normale

È la corrente che può essere sopportata da un conduttore per il 100% del tempo con limiti accettabili del rischio di scarica sugli oggetti mobili e sulle opere attraversate e dell'invecchiamento. Essa è definita nella norma CEI 11-60 par. 2.6 e sue successive modifiche e integrazioni.

Portata in regime permanente

Massimo valore della corrente che, in regime permanente e in condizioni specificate, il conduttore può trasmettere senza che la sua temperatura superi un valore specificato (secondo CEI 11-17 par. 1.2.05).

Fascia di rispetto

È lo spazio circostante un elettrodotto, che comprende tutti i punti, al di sopra e al di sotto del livello del suolo, caratterizzati da un'induzione magnetica di intensità maggiore o uguale all'obiettivo di qualità. Come prescritto dall'articolo 4, comma I lettera h della Legge Quadro n. 36 del 22 febbraio 2001, all'interno delle fasce di rispetto non è consentita alcuna destinazione di edifici ad uso residenziale, scolastico, sanitario ovvero ad uso che comporti una permanenza non inferiore a quattro ore.

Distanza di prima approssimazione (Dpa)

Per le linee è la distanza, in pianta sul livello del suolo, dalla proiezione del centro linea che garantisce che ogni punto la cui proiezione al suolo disti dalla proiezione del centro linea più di Dpa si trovi all'esterno delle fasce di rispetto. Per le cabine è la distanza, in pianta sul livello del suolo, da tutte le pareti della cabina stessa che garantisce i requisiti di cui sopra.

Esposizione

È la condizione di una persona soggetta a campi elettrici, magnetici, elettromagnetici, o a correnti di contatto, di origine artificiale;

Limite di esposizione

È il valore di campo elettrico, magnetico ed elettromagnetico, considerato come valore di immissione, definito ai fini della tutela della salute da effetti acuti, che non deve essere superato in alcuna condizione di esposizione della popolazione. I valori limite di esposizione per la popolazione sono invece richiamati dalla Legge Quadro, e sono stati indicati con apposito decreto D.P.C.M. 08.07.2003, che prevede il rispetto dei seguenti valori: nel caso di esposizione a campi elettrici e magnetici alla frequenza di 50 Hz generati da elettrodotti, non deve essere superato il limite di esposizione di 100 μ T per l'induzione magnetica e 5 kV/m per il campo elettrico, intesi come valori efficaci.

Valore di attenzione

È il valore di campo elettrico, magnetico ed elettromagnetico, considerato come valore di immissione, che non deve essere, superato negli ambienti abitativi, scolastici e nei luoghi adibiti a permanenze



prolungate. Esso costituisce misura di cautela ai fini della protezione da possibili effetti a lungo termine e deve essere raggiunto nei tempi e nei modi previsti dalla legge;

Obiettivi di qualità

Sono i criteri localizzativi, gli standard urbanistici, le prescrizioni e le incentivazioni per l'utilizzo delle migliori tecnologie disponibili, indicati dalle leggi regionali secondo le competenze definite dall'articolo 8 della L. 36/2001; sono anche i valori di campo elettrico, magnetico ed elettromagnetico, definiti dallo Stato secondo le previsioni di cui all'articolo 4, comma 1, lettera a) della medesima legge, ai fini della progressiva minimizzazione dell'esposizione ai campi medesimi;

Limiti di base

Le limitazioni all'esposizione ai campi elettrici magnetici ed elettro-magnetici variabili nel tempo, che si fondano direttamente su effetti accertati sulla salute e su considerazioni di ordine biologico, sono denominate «limiti di base». In base alla frequenza del campo, le quantità fisiche impiegate per specificare tali limitazioni sono: la densità di flusso magnetico (B), la densità di corrente (J), il tasso di assorbimento specifico di energia (SAR), e la densità di potenza (S). La densità di flusso magnetico e la densità di potenza negli individui esposti possono essere misurate rapidamente.

Livelli di riferimento.

Questi livelli sono indicati a fini pratici di valutazione dell'esposizione in modo da determinare se siano probabili eventuali superamenti dei limiti di base. Alcuni livelli di riferimento sono derivati dai limiti di base fondamentali attraverso misurazioni e/o tecniche informatiche e alcuni livelli di riferimento si riferiscono alla percezione e agli effetti nocivi indiretti dell'esposizione ai campi elettromagnetici. Le quantità derivate sono: l'intensità di campo elettrico (E), l'intensità di campo magnetico (H), la densità del flusso magnetico (B), la densità di potenza (S) e la corrente su un arto (I_L). Le grandezze che si riferiscono alla percezione e agli altri effetti indiretti sono la corrente (di contatto) (I_c) e, per i campi pulsati, l'assorbimento specifico di energia (SA). In qualunque situazione particolare di esposizione, i valori misurati o calcolati di una delle quantità sopra citate possono essere confrontati al livello di riferimento appropriato. L'osservanza del livello di riferimento garantirà il rispetto delle restrizioni fondamentali corrispondenti. Se il valore misurato supera il livello di riferimento, non ne consegue necessariamente che sia superata la restrizione fondamentale. In tali circostanze, tuttavia, vi è la necessità di definire se il limite di base sia o meno rispettato.



4. CALCOLO DELLE DPA

Si è proceduto al calcolo della Distanze di Prima Approssimazione (DPA) per gli elementi d'impianto costituenti possibili fonti di inquinamento elettromagnetico:

- Sottostazione elettrica Utente
- Cabine elettriche d'impianto
- Cavidotto di connessione AT
- Cavidotti MT d'impianto

Gli elementi sopra descritti sono tutti caratterizzati da una tensione nominale di 132 kV e 30 kV (a frequenza 50 Hz). Tale valutazione si riferisce esclusivamente alla fase di normale esercizio dell'impianto.

In riferimento alla normativa vigente dovranno essere valutati i seguenti limiti:

- 100 μT esposizione istantanea, valore imposto dal DPCM 8 Luglio 2003 – Art. 3;
- 3 μT obiettivo di qualità imposto dal DPCM 8 Luglio 2003 – Art. 4 nella progettazione di nuovi elettrodotti in corrispondenza di aree gioco per l'infanzia, di ambienti abitativi, di ambienti scolastici e di luoghi adibiti a permanenze non inferiori a quattro ore e nella progettazione dei nuovi insediamenti e delle nuove aree di cui sopra in prossimità di linee ed installazioni elettriche già presenti nel territorio, ai fini della progressiva minimizzazione dell'esposizione ai campi elettrici e magnetici generati dagli elettrodotti operanti alla frequenza di 50 Hz negli ambienti ad esposizione prolungata di persone (superiore alle quattro ore giornaliere).

All'interno dei confini di proprietà relative alle opere d'impianto i limiti di esposizione, i valori di attenzione e gli obiettivi di qualità fissati dal DPCM 8 luglio 2003 non si applicano ai lavoratori esposti per ragioni professionali. Dalle informazioni ricevute dalla committenza, non risultano esistenti aree accessibili da popolazione all'interno della proprietà.

4.1 METODOLOGIA DI CALCOLO

Si riportano di seguito diversi strumenti per il calcolo delle DPA.

4.1.1 Formula di calcolo della DPA per cabine elettriche

La DPA è stata valutata impiegando la formula semplificata indicata nell'Allegato al Decreto 29 maggio 2008 "Approvazione della metodologia di calcolo per la determinazione delle fasce di rispetto degli elettrodotti". La DPA va quindi calcolata simulando una linea trifase, con cavi paralleli, percorsa dalla corrente nominale di maggior valore in ingresso/uscita dalla cabina elettrica (I) e con distanza tra le fasi pari al diametro reale (conduttore + isolante) del cavo (x) mediante la seguente formula di calcolo:

$$DPA = 0,40942 \cdot x^{0,5241} \cdot \sqrt{I} \quad (1)$$

4.1.2 Formule di calcolo della DPA per linee elettriche interrate a semplice terna

La stima delle DPA per le linee interrate è stata valutata secondo il DM 29 maggio 2008 preliminarmente attraverso l'utilizzo del metodo semplificato riportato al paragrafo 6.2 della norma CEI 106-11.

Il metodo semplificato per il calcolo dell'induzione magnetica per linee in cavo interrato a semplice terna, riportato al paragrafo 6.2.3 della norma CEI 106-11, prevede l'utilizzo della seguente relazione (specifica per cavi interrati a trifoglio):

$$B = 0,1 \cdot \sqrt{6} \cdot \frac{S \cdot I}{R^2} \quad [\mu\text{T}] \quad (2)$$

Dove:

- I è la corrente circolante nel conduttore espressa in ampere [A];
- S è la distanza tra le fasi che, in analogia a quanto previsto dal DM 29/05/2008, può essere considerata pari al diametro esterno dei cavi (conduttore + isolante) [m];
- R è la distanza del punto nel quale si desidera valutare il valore di campo magnetico indotto [m].

Da tale formula si ricava il valore della distanza per la quale è garantita un'induzione magnetica inferiore ai 3 μ T che coincide con l'obiettivo di qualità imposto dalla norma per gli effetti a lungo termine:

$$R' = 0,286 \cdot \sqrt{S \cdot I} \quad [\text{m}] \quad (3)$$

Per cavi interrati il valore del raggio a induzione magnetica costante pari a 3 μ T calcolato al livello del suolo è pari a:

$$R_0 = \sqrt{0,082 \cdot S \cdot I - d^2} \quad [\text{m}] \quad (4)$$

Con il significato dei simboli di figura seguente:

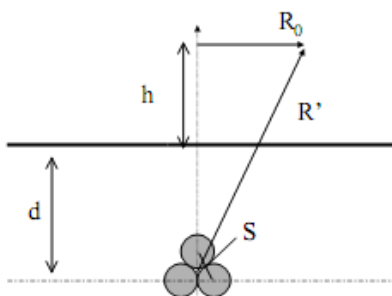


Figura 4.1: Tipico posa cavo con indicazione delle distanze di riferimento

Le premesse al calcolo sono:

- La corrente considerata è quella massima relativa alla portata del cavo
- La profondità massima di posa (d) è quella di progetto
- Le correnti si considerano equilibrate tra loro

4.1.3 Software di calcolo Magic® (By BeShielding)

Per i cavidotti costituiti da più terne, le formule precedenti non sono applicabili e si è ricorso all'ausilio del software di calcolo Magic® (By BeShielding). Attraverso tale software è possibile effettuare un calcolo preciso e puntuale per l'induzione magnetica. Il software consente di produrre grafici con curve isolivello dell'induzione magnetica e di stimare le Distanze di Prima Approssimazione.

4.2 CALCOLO DELLA DPA PER LA SOTTOSTAZIONE ELETTRICA UTENTE

Di seguito si riportano le valutazioni effettuate per la sottostazione elettrica

4.2.1 Calcolo della DPA per la Cabina MT interna alla Sottostazione Elettrica

In merito alla valutazione della distanza di prima approssimazione per le cabine elettriche si considera la distanza da ciascuna delle pareti (tetto, pavimento e pareti laterali) in quanto gli spazi interni non sono considerati luogo di lavoro stabile ma occupato dal personale tecnico in modo saltuario per una durata giornaliera inferiore alle 4 ore.



La DPA è stata valutata impiegando la formula semplificata indicata nell'Allegato al Decreto 29 maggio 2008 "Approvazione della metodologia di calcolo per la determinazione delle fasce di rispetto degli elettrodotti" e riportata in (1).

Per la Cabina Utente MT la DPA da considerare è quella relativa alle linee entranti dal lato dell'impianto; è stato preso come riferimento un diametro esterno dei cavi di 57,5 mm e una corrente massima pari a circa 2784 A (ARE4H5E 18/30 kV 3x(1x630 mm²) con conduttori in alluminio); la corrispondente DPA sarà pertanto pari a circa 4,9 m; oltre tale distanza dalle pareti l'induzione magnetica è sicuramente inferiore all'obiettivo di qualità di 3 μ T.

4.2.2 Calcolo della DPA per lo stallo TR in aria interno alla Sottostazione Elettrica

La linea elettrica durante il suo normale funzionamento genera un campo elettrico ed un campo magnetico. Il primo è proporzionale alla tensione della linea stessa, mentre il secondo è proporzionale alla corrente che vi circola. Entrambi decrescono molto rapidamente con la distanza, come riportato nei grafici seguenti.

Per quanto riguarda la nuova gli apparati AT in aria a 132 kV, l'impianto sarà progettato e costruito in modo da rispettare i valori di campo elettrico e magnetico, previsti dalla normativa statale vigente (Legge 36/2001 e D.P.C.M. 08/07/2003). Si rileva inoltre che nell'area dell'impianto, che sarà normalmente esercita in teleconduzione, non è prevista la presenza di personale, se non per interventi di manutenzione ordinaria o straordinaria. Il contributo di campo elettrico e magnetico dei componenti compresi nella nuova stazione di rete (macchinari e apparecchiature), in corrispondenza del perimetro delle vie di servizio interne, risulta trascurabile rispetto a quello delle linee entranti. Tale contributo diminuisce ulteriormente in prossimità della recinzione dove si può affermare che il campo elettrico e magnetico è principalmente riconducibile a quello dato dalle linee entranti per le quali risulta verificata la compatibilità con la normativa vigente.

In sintesi, i valori massimi dei campi elettrici e magnetici relativi agli apparati dello stallo TR in aria sono riconducibili ai valori generati dalle linee entranti AT (il cui calcolo è riportato di seguito) e quindi l'impatto determinato dall'impianto stesso è compatibile con i valori prescritti dalla vigente normativa.

In conclusione, per questa tipologia di impianto (cfr DM 29.5.08) la Distanza di Prima Approssimazione (DPA) e quindi la fascia di rispetto rientrano generalmente nei confini dell'impianto stesso, inoltre, si può concludere che non ci sono recettori sensibili (luoghi con tempi di permanenza maggiori alle 4 ore) all'interno delle DPA.

4.3 CALCOLO DELLA DPA I CABINATI ELETTRICI D'IMPIANTO

In merito alla valutazione della distanza di prima approssimazione per i cabinati elettrici si considera la distanza da ciascuna delle pareti (tetto, pavimento e pareti laterali) in quanto gli spazi interni non sono considerati luogo di lavoro stabile ma occupato dal personale tecnico in modo saltuario per una durata giornaliera inferiore alle 4 ore.

La DPA è stata valutata impiegando la formula semplificata indicata nell'Allegato al Decreto 29 maggio 2008 "Approvazione della metodologia di calcolo per la determinazione delle fasce di rispetto degli elettrodotti" e riportata in (1).

Per le Cabine di Smistamento la DPA da considerare è quella relativa alle linee entranti dal lato dell'impianto; è stato preso come riferimento un diametro esterno dei cavi di 57,5 mm e una corrente massima pari a circa 1576 A (ARE4H5E 18/30 kV 3x(1x630 mm²) con conduttori in alluminio); la corrispondente DPA sarà pertanto pari a circa 3,7 m; oltre tale distanza dalle pareti l'induzione magnetica è sicuramente inferiore all'obiettivo di qualità di 3 μ T.



4.4 CALCOLO DELLE DPA PER IL CAVIDOTTO DI CONNESSIONE AT 132 KV

Si riporta di seguito la valutazione della DPA per il cavidotto di connessione AT tra la SE RTN e la SSE Condivisa dell'impianto.

Il tratto di connessione presenta le seguenti caratteristiche:

- Tipologia di cavo: A2X(F)KLD2Y 76/132 kV;
- Formazione: 1x[3x(1x1600)];

Nella seguente Tabella sono riepilogate le caratteristiche considerate nella verifica delle DPA.

Tabella Erronea. Per applicare Titolo 1; Titolo_1; art; Titolo 1 Carattere Carattere Carattere Carattere Carattere Carattere Carattere Carattere Carattere Carattere; Titolo 0 Carattere Carattere; Titolo 0; Titolo 0 Carattere Carattere1; Titolo 0 Carattere Carattere2; Modulo; part .1: Cavidotto 132 kV

COLLEGAMENTO	DISTANZA TRA LE FASI [MM]	PROFONDITÀ DEI CAVI DAL PIANO DI CALPESTIO [M]	CORRENTE TOTALE CAVIDOTTO [A]
Da SSE-C a SE RTN	100	1,5	632,6

Nella Figura di seguito si riporta il tipologico di scavo del caso in esame.

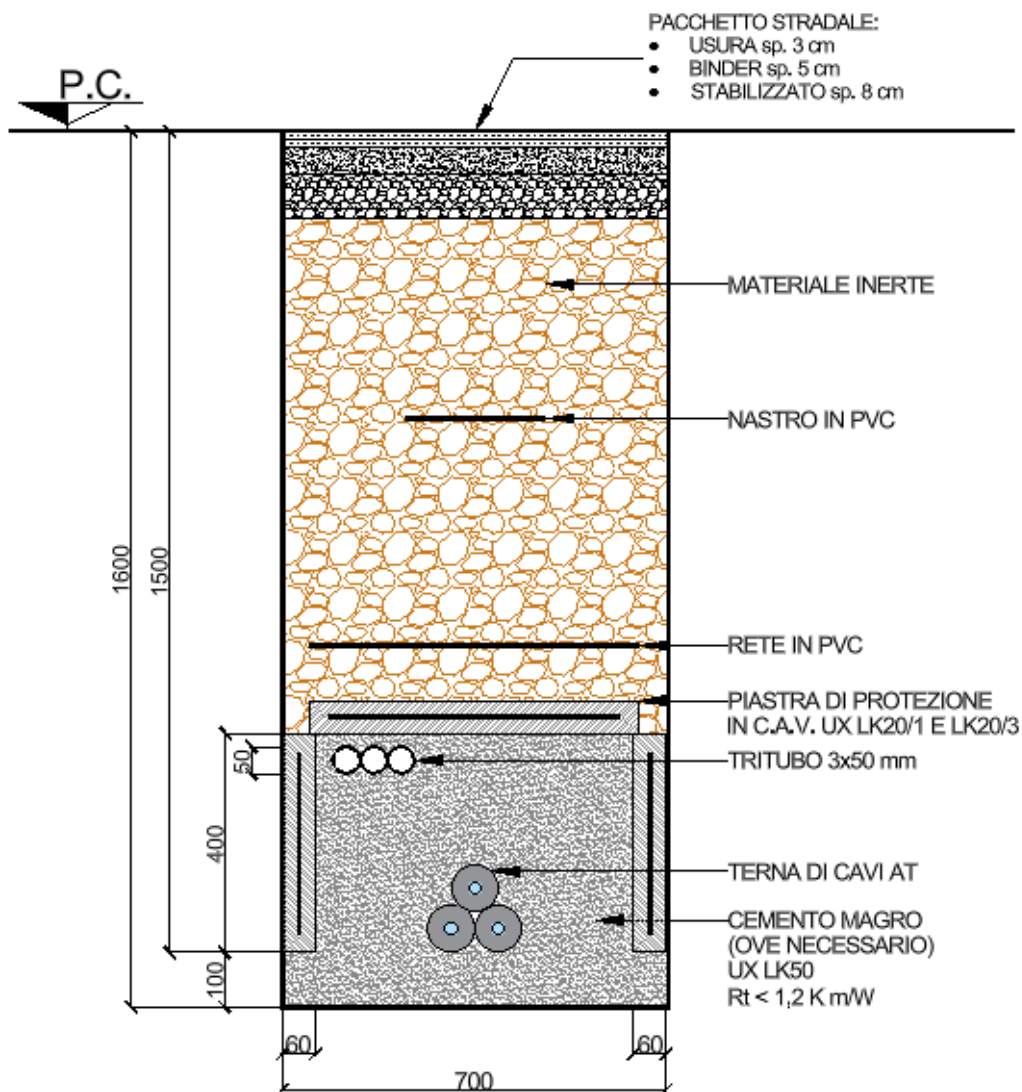


Figura 4.2: Tipologica dello scavo del cavidotto in oggetto

La DPA relativa al cavidotto di connessione AT è riferibile al caso di cavidotto interrato a semplice terna, per cui può essere determinata tramite la formula(4).

L'obiettivo di qualità è garantito ad una distanza di 1,7 m dal punto di proiezione del centro del cavidotto sul piano di calpestio. Pertanto, si introduce lungo il tracciato degli elettrodotti una DPA di larghezza pari a 3,5 m (centrata nel punto di proiezione del centro del cavidotto sul piano di calpestio), oltre la quale è garantito l'obiettivo di qualità di induzione magnetica inferiore ai $3 \mu\text{T}$.

4.5 CALCOLO DELLE DPA PER I CAVIDOTTI INTERNI ALL'IMPIANTO

Per quanto riguarda i cavidotti interni all'impianto si è analizzato il caso più critico dal punto di vista dell'impatto elettromagnetico. La DPA risultante in questo caso è stata estesa a tutti i cavidotti interni all'impianto, con un approccio cautelativo.

Come caso più rappresentativo si è deciso di analizzare il parallelismo tra i cavidotti che collegano la Cabina di Smitamento 1 alla SSE-C. Il tratto di distribuzione interna dell'impianto presenta varie sezioni di linea, aventi complessivamente le seguenti caratteristiche:

- Tipologia di cavo: ARE4H5E 18/30 kV;

- Formazione: 4x[3x(1x630)];

Nella seguente Tabella sono riepilogate le caratteristiche considerate nella verifica delle DPA.

Tabella 4.2: Cavidotto MT interno all'impianto a 4 terne in parallelo

COLLEGAMENTO	DISTANZA TRA LE FASI [MM]	DISTANZA TRA LE TERNE [MM]	PROFONDITÀ DEI CAVI DAL PIANO DI CALPESTIO [M]	CORRENTE TOTALE CAVIDOTTO [A]
Da Cabina MT Step-Up a BU1	57,5	250	1,0	1577

Di seguito si riportano i risultati di calcolo delle DPA del parallelismo definito nella precedente tabella.

Nella Figura di seguito si riporta il tipologico di scavo del caso in esame.

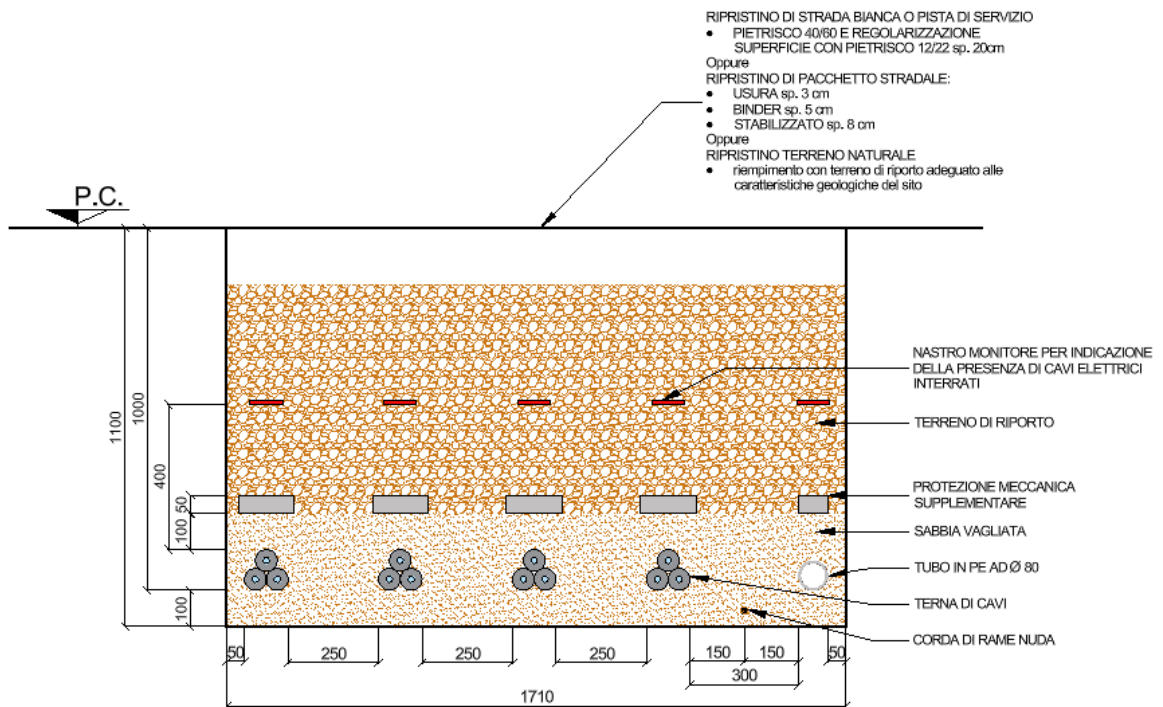


Figura 4.3: Tipologico dello scavo del cavidotto in oggetto

Il grafico seguente riporta le curve isolivello di induzione magnetica a 3, 10 e 100 μT nel piano perpendicolare all'asse della linea. L'origine del piano è posta nel punto di proiezione del centro del cavidotto sul piano di calpestio.

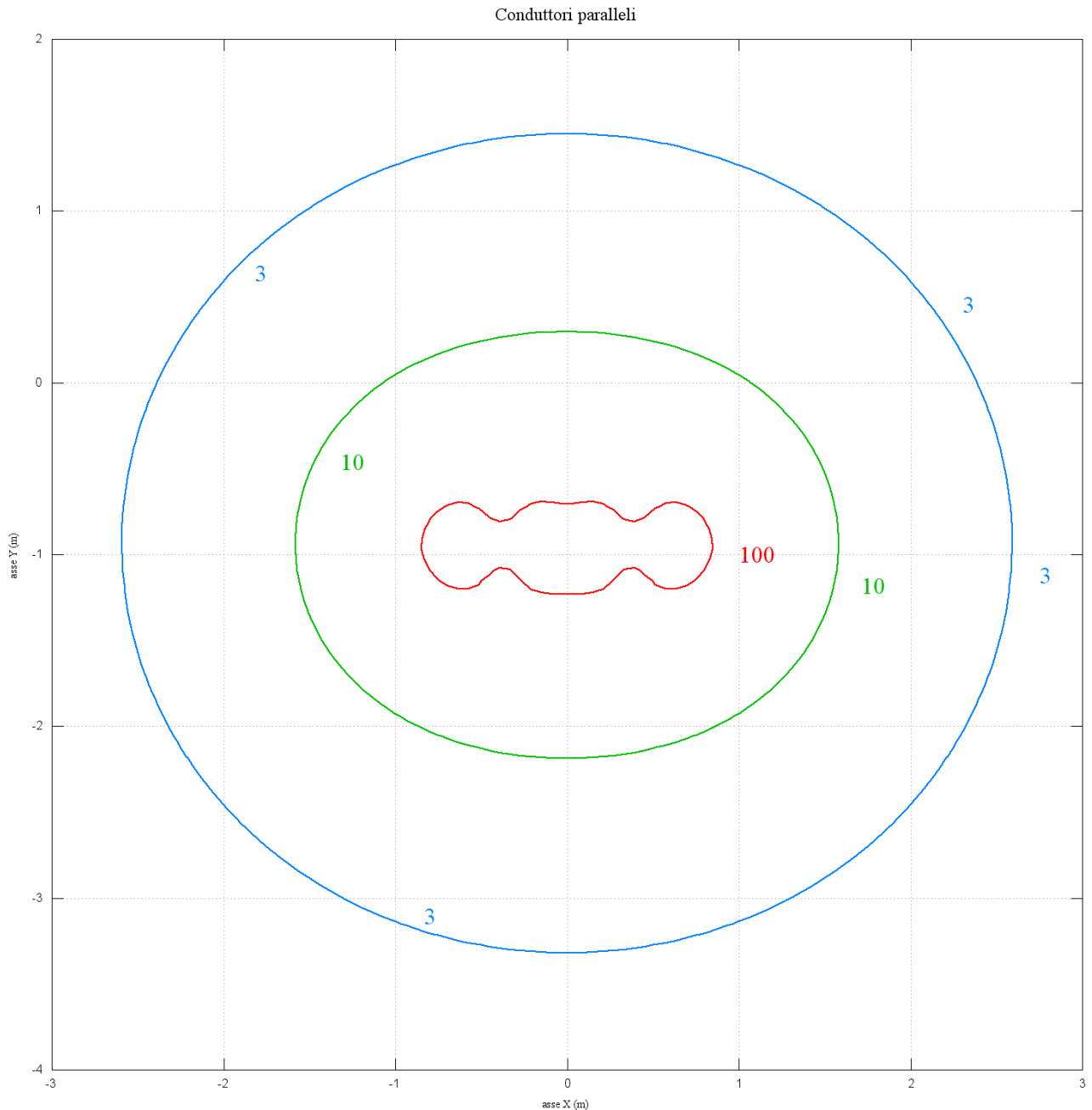


Figura 4.4: Curve isolivello d'induzione magnetica calcolate su un piano XY (distanze espressi in metri)

L'obiettivo di qualità è garantito ad una distanza di 2,35 m dal punto di proiezione del centro del cavidotto sul piano di calpestio. Pertanto, si introduce lungo il tracciato degli elettrodotti una DPA pari a circa 5,0 m (arrotondamento al mezzo metro successivo), oltre la quale è garantito l'obiettivo di qualità di induzione magnetica inferiore ai 3 μ T.

4.6 CALCOLO DELLE DPA PER LE CABINE DI CAMPO

In merito alla valutazione della distanza di prima approssimazione per le power station si considera la distanza da ciascuna delle pareti (tetto, pavimento e pareti laterali) dei cabinati in quanto le stesse al loro interno non sono considerate luogo di lavoro stabile ma occupato dal personale tecnico in modo saltuario per una durata giornaliera inferiore alle 4 ore o durante i momenti in cui la tensione è assente.



La DPA è stata valutata impiegando la formula semplificata indicata nell'Allegato al Decreto 29 maggio 2008 "Approvazione della metodologia di calcolo per la determinazione delle fasce di rispetto degli elettrodotti" e riportata in (1).

Per le Cabine di Campo si è preso come riferimento il diametro dei cavi (ARE4H5E 18/30 kV 3x(1x630 mm²) con conduttori in alluminio) in ingresso al trasformatore di taglia 4.480 kVA pari a circa 30 mm e la corrente massima in BT_{AC}, e cioè pari a 3.234 A.

La corrispondente DPA sarà pertanto pari a circa 3,8 m; oltre tale distanza dalla Power Station il livello di induzione magnetica è sicuramente inferiore all'obiettivo di qualità di 3 μT.



5. CONCLUSIONI

Sulla base dei risultati delle simulazioni di campo magnetico, è possibile notare che:

1. Per le Cabine di Smistamento viene associata una DPA pari a circa 3,7 m dal perimetro della cabina, oltre la quale è garantito l'obiettivo di qualità di induzione magnetica inferiore ai 3 μ T. Entro questa fascia, non è stata considerata una presenza continuativa di persone per una permanenza superiore alle 4 ore giornaliere e in ogni caso le persone addette ad interagire con gli elementi presenti in prossimità della cabina e al suo interno sono operai specializzati e opportunamente informati e formati secondo quanto stabilito dalla legge.
2. Lungo il tracciato del cavidotto di connessione a 132 kV viene associata una DPA di larghezza pari a 3,5 m centrata nel punto di proiezione del centro del cavidotto sul piano di calpestio, oltre la quale è garantito l'obiettivo di qualità di induzione magnetica inferiore ai 3 μ T.
3. Lungo il tracciato dei cavidotti MT interni all'impianto viene associata una DPA di larghezza pari a 5,0 m centrata nel punto di proiezione del centro del cavidotto sul piano di calpestio, oltre la quale è garantito l'obiettivo di qualità di induzione magnetica inferiore ai 3 μ T.
4. Per le Cabine di Campo viene associata una fascia di rispetto pari a circa 3,8 m dal perimetro della cabina, oltre la quale è garantito l'obiettivo di qualità di induzione magnetica inferiore ai 3 μ T.
5. Per quanto riguarda gli apparati dello stallo utente i valori di emissione del campo magnetico sono assimilabili a quelli prodotti dai cavidotti a 132 kV entrante nell'area di impianto; ciò detto la fascia di rispetto associata a tali valori di emissione rimane confinata entro la suddetta area e in ogni caso ad uso esclusivo di personale altamente qualificato e adeguatamente formato e informato come previsto dalle norme vigenti.

A valle di tali considerazioni, qualsiasi violazione dei vincoli precedentemente elencati o variazione di caratteristiche elettriche e/o geometriche potrebbe determinare una variazione dei risultati ottenuti dalle simulazioni, pertanto si rimanda alla fase esecutiva per successivi e definitivi calcoli in merito.

Si segnala che, nel caso non si rispettasse l'obiettivo di qualità dei 3 μ T, in fase esecutiva dovrà essere predisposta la schermatura dei cavi, secondo la tecnica di posa che prevede di inserire i cavi in apposite canalette di materiale ferromagnetico riempite con cemento a resistività termica stabilizzata. Le canalette dovranno essere utilizzate nei tratti di elettrodotto caratterizzati dalla vicinanza a strutture potenzialmente sensibili per le quali si ha la necessità di ridurre i valori assunti dal campo magnetico, e sono realizzate con acciai di diverso spessore, con differente capacità di attenuazione del campo magnetico.