

CONSORZIO BONIFICA PARMENSE

RIQUALIFICAZIONE E MANUTENZIONE STRAORDINARIA DEL CANALE SPELTA AI FINI DEL RISPARMIO IDRICO E DELLA MESSA IN SICUREZZA - 1° LOTTO

CUP: G58B23000090001

PROGETTO DI FATTIBILITA' TECNICO-ECONOMICA



TITOLO ELABORATO

**RELAZIONE SULLA GESTIONE DELLE
INTERFERENZE**

ELABORATO

02.04

SCALA

-

COD. PROG. 2023-073 LIV. PROG. PFTE COD. ELAB. 2023-073-PFTE-02.04 REV. -

IL PROGETTISTA:

Ing. Giulia Mainardi

COLLABORATORE:

Ing. Alessio Gianni

IL RESPONSABILE UNICO DEL PROCEDIMENTO:

Ing. Chiara Miodini

REV.	DATA	DESCRIZIONE	REDAZIONE	VERIFICA	AUTORIZZAZIONE
-	12/2025	Fattibilità tecnico economica	Ing. Gianni	Ing. Mainardi	Ing. Miodini

INDICE

1. PREMESSA	3
2. DESCRIZIONE DELLE INTERFERENZE	4
3. CENSIMENTO DELLE INTERFERENZE	5
3.1. RETE ACQUEDOTTO	5
3.2. RETE GASDOTTO	7
3.2.1. IRETI	7
3.3. RETE FOGNARIA	9
3.4. LINEA ELETTRICA DI MEDIA E BASSA TENSIONE	10
3.5. LINEA ILLUMINAZIONE PUBBLICA	12
3.6. RETE TELEFONICA	13
3.7. ALBERATURE	13
4. PROGETTO DI RISOLUZIONE DELLE INTERFERENZE	14

1. PREMESSA

Il presente elaborato, redatto in conformità alla normativa vigente ed in particolare al D.Lgs. n.36/2023 e D.Lgs. n.81/08 e s.m.i., ha lo scopo di censire e di fornire le indicazioni riguardo le modalità di intervento necessarie per risolvere le interferenze con le reti dei servizi, infrastrutture e quant'altro presente nell'ambito degli interventi "Riqualificazione e manutenzione straordinaria del Canale Spelta ai fini del risparmio idrico e della messa in sicurezza" in località San Geminiano nel Comune di Montechiarugolo (PR).

L'intervento implica una serie di macro-lavorazioni di seguito elencate:

1. risezionamento e rivestimento in c.a. di un tratto di ca. 500 m del canale Spelta;
2. demolizione di attraversamento esistente e ripristino dello stesso mediante elementi scatolati chiusi in c.a. prefabbricati di dimensioni interne 300x225 cm per una lunghezza 6 m;

L'area oggetto dei lavori è tipicamente a vocazione produttiva agricola, caratterizzata dalla presenza, in sinistra idraulica, di strutture abitative.

2. DESCRIZIONE DELLE INTERFERENZE

Nell'ambito dell'elaborazione del progetto si è proceduto ad effettuare il censimento di tutte le opere ed i sottoservizi interferenti con la realizzazione degli interventi previsti.

Sulla base del materiale fornito dagli enti gestori dei servizi, dai sopralluoghi effettuati, nonché dall'analisi della tavola comunale dei vincoli e sul rilievo condotto, sono state analizzate le seguenti tipologie di sottoservizi:

1. rete acquedotto
2. rete gasdotto
3. rete fognaria
4. linee elettriche
5. linea illuminazione pubblica
6. rete telefonica
7. alberature

Durante i rilievi compiuti non sono stati individuati sottoservizi relativi alla fibra ottica e alla linea elettrica di alta tensione. Sarà

Sarà comunque cura ed onere dell'appaltatore prima dell'inizio dei lavori contattare gli enti stessi per il picchettamento delle reti di competenza.

3. CENSIMENTO DELLE INTERFERENZE

Nei seguenti paragrafi, vengono rappresentate tutte le possibili interferenze tra i tracciati dei sottoservizi e le lavorazioni in progetto, al fine di valutare le necessità operative da adottare in fase di cantiere per evitare potenziali danni alle reti esistenti.

3.1. RETE ACQUEDOTTO

Le interferenze delle opere in progetto con la rete acquedottistica sono state valutate sulla base del materiale fornito dal Comune di Montechiarugolo, dall'Ente Gestore e dai sopralluoghi effettuati.

A seguire si riportano gli stralci planimetrici con l'individuazione della rete acquedotto in gestione a IRETI.

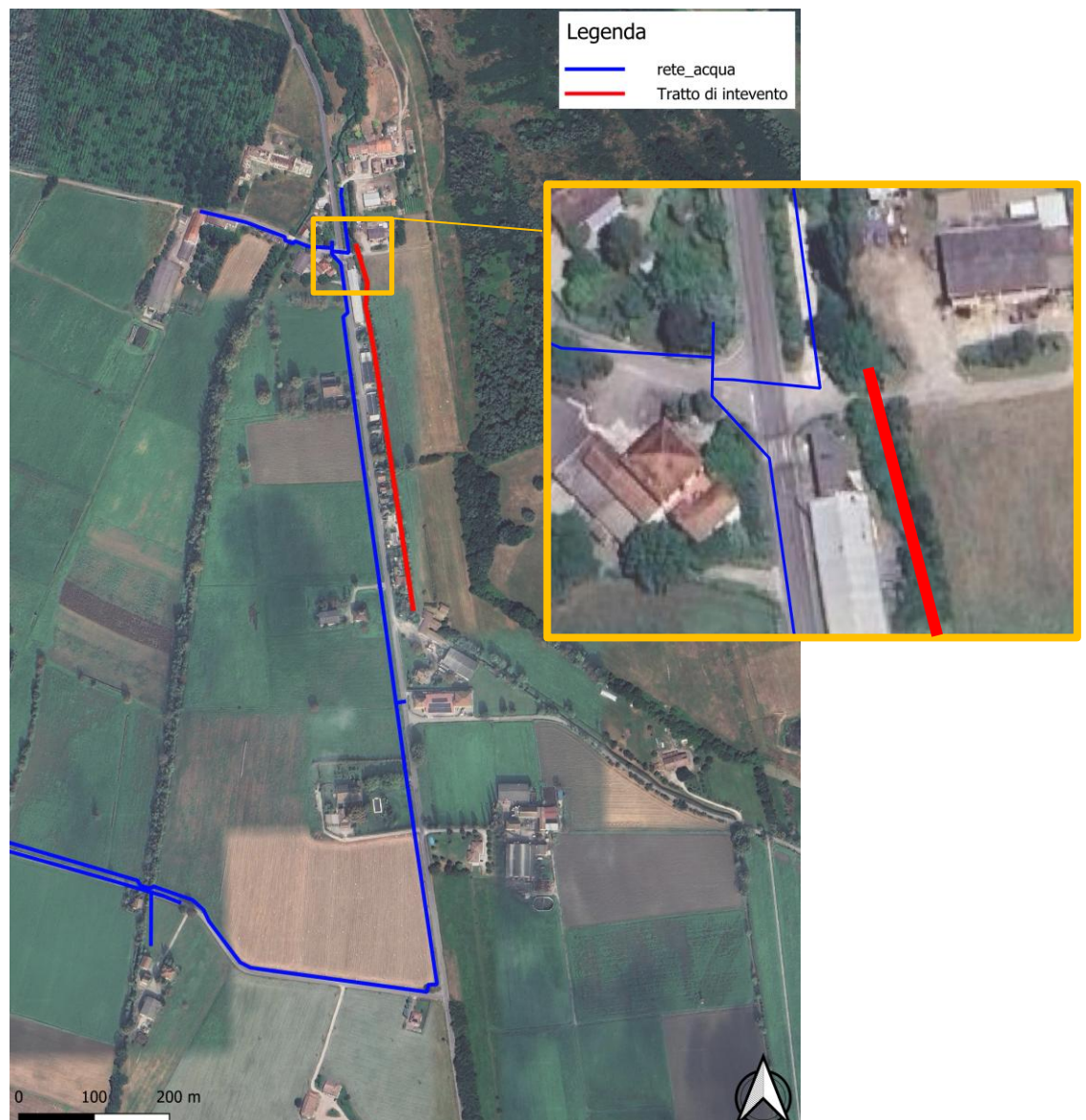


FIGURA 3-1 - INDIVIDUAZIONE INTERFERENZA ACQUEDOTTO GESTITA DA IRETI (MATERIALE DEL COMUNE DI MONTECHIARUGOLO)

RIQUALIFICAZIONE E MANUTENZIONE STRAORDINARIA DEL CANALE SPELTA AI FINI DEL RISPARMIO IDRICO E DELLA MESSA IN SICUREZZA – 1° LOTTO



FIGURA 3-2 - INDIVIDUAZIONE INTERFERENZA ACQUEDOTTO GESTITA DA IRETI (MATERIALE DI IRETI)

Come mostrato in Figura 3-1 e Figura 3-2, dalla cartografia a disposizione non si rilevano interferenze.

Durante uno dei sopralluoghi effettuati dal personale del Consorzio della Bonifica Parmense è stata rilevata la presenza di una condotta dell'utenza idrica, fissata al manufatto oggetto di ripristino.

A seguito di tale riscontro sono stati presi contatti con il personale di IRETI, ente gestore della rete interferente, il quale ha comunicato che, per risolvere l'interferenza, sarà necessario:

- effettuare uno scavo sulla sede stradale per intercettare la tubazione nel tratto antecedente a quello attualmente ancorato al manufatto esistente;
- predisporre una nuova linea provvisoria, di circa 40 metri di lunghezza, al fine di consentire all'impresa esecutrice di svolgere le lavorazioni di demolizione e ricostruzione del ponticello.

Al termine degli interventi si procederà alla posa definitiva della rete idrica fino al contatore esistente, ubicato nella nicchia in muratura prossima al canale. La condotta ripristinata dovrà essere nuovamente ancorata alla spalla del

nuovo ponte.

IRETI ha inoltre fornito il preventivo di spesa relativo alle lavorazioni sopradescritte, che è stato inserito nelle somme a disposizione del quadro economico. Prima dell'avvio dei lavori, sarà responsabilità dell'impresa appaltatrice contattare i tecnici IRETI per concordare le attività necessarie alla risoluzione dell'interferenza.

3.2. RETE GASDOTTO

3.2.1. IRETI

Le interferenze delle opere in progetto con la rete gasdotto sono state valutate sulla base del materiale fornito dal Comune di Montechiarugolo, dall'Ente Gestore e dai sopralluoghi effettuati.

A seguire si riportano gli stralci planimetrici con l'individuazione della rete gasdotto in gestione a IRETI.

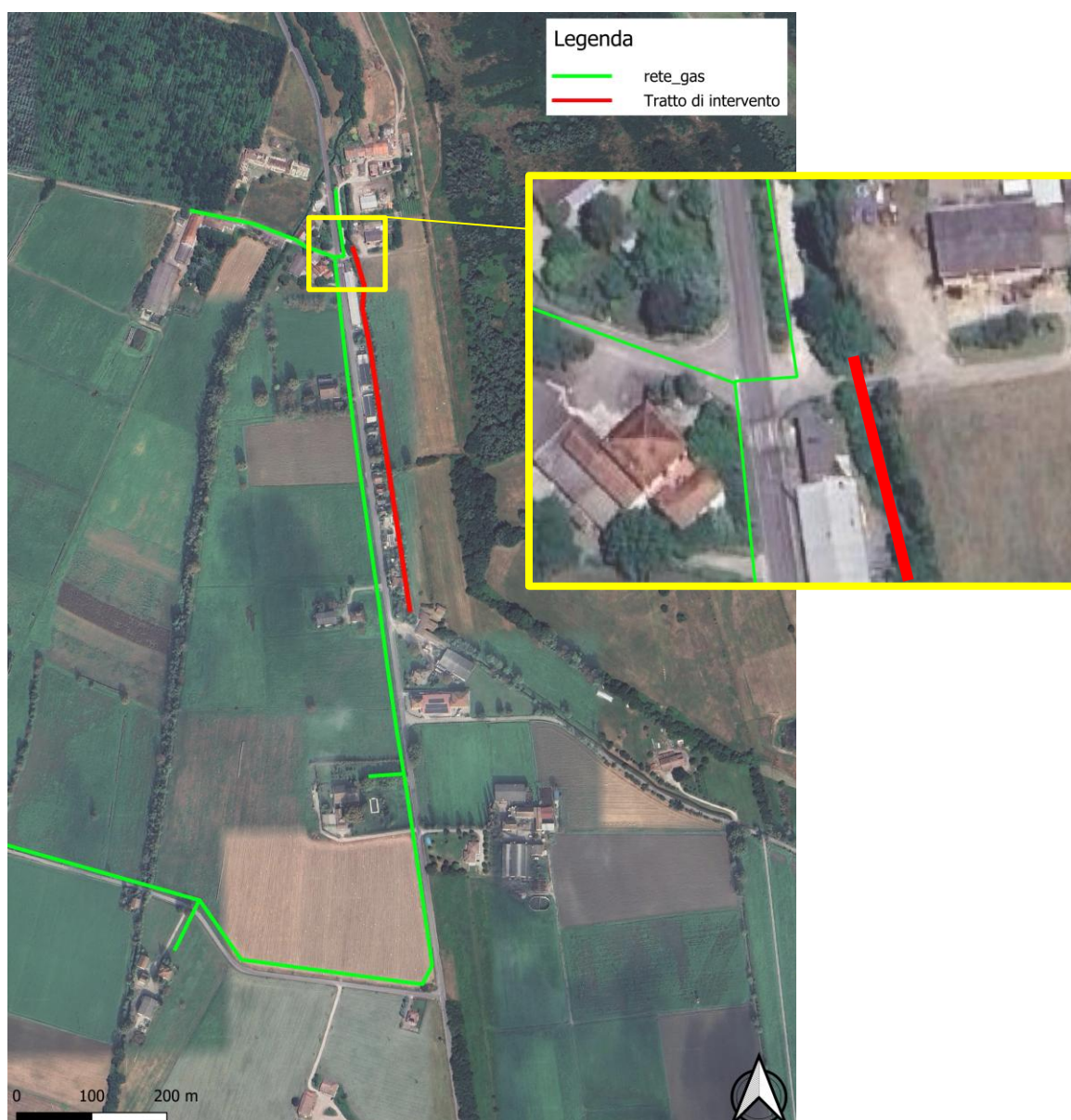


FIGURA 3-3 - INDIVIDUAZIONE INTERFERENZA GASDOTTO GESTITA DA IRETI (MATERIALE DEL COMUNE DI MONTECHIARUGOLO)



FIGURA 3-4 - INDIVIDUAZIONE INTERFERENZA GASDOTTO GESTITA DA IRETI (MATERIALE DI IRETI)

Come mostrato in Figura 3-3 e Figura 3-4, dalla cartografia a disposizione non si rilevano interferenze.

Durante uno dei sopralluoghi effettuati dal personale del Consorzio della Bonifica Parmense è stata rilevata la presenza di una condotta del gas, fissata al manufatto oggetto di ripristino.

A seguito di tale riscontro sono stati presi contatti con il personale di IRETI, ente gestore della rete interferente, il quale ha comunicato che, per risolvere l'interferenza, sarà necessario:

- effettuare uno scavo sulla sede stradale per intercettare la condotta nel tratto antecedente a quello attualmente ancorato al manufatto esistente;
- predisporre una nuova linea provvisoria, di circa 40 metri di lunghezza, al fine di consentire all'impresa esecutrice di svolgere le lavorazioni di demolizione e ricostruzione del ponticello.

Al termine degli interventi si procederà alla posa definitiva della condotta del gas fino al contatore esistente, ubicato nella nicchia in muratura prossima al canale. La condotta ripristinata dovrà essere nuovamente ancorata alla spalla del nuovo ponte.

IRETI ha inoltre fornito il preventivo di spesa relativo alle lavorazioni sopradescritte, che è stato inserito nelle somme

a disposizione del quadro economico. Prima dell'avvio dei lavori, sarà responsabilità dell'impresa appaltatrice contattare i tecnici IRETI per concordare le attività necessarie alla risoluzione dell'interferenza.

3.3. RETE FOGNARIA

Le interferenze delle opere in progetto con la rete fognaria sono state valutate sulla base del materiale fornito da IRETI, come mostrato nell'immagine seguente.

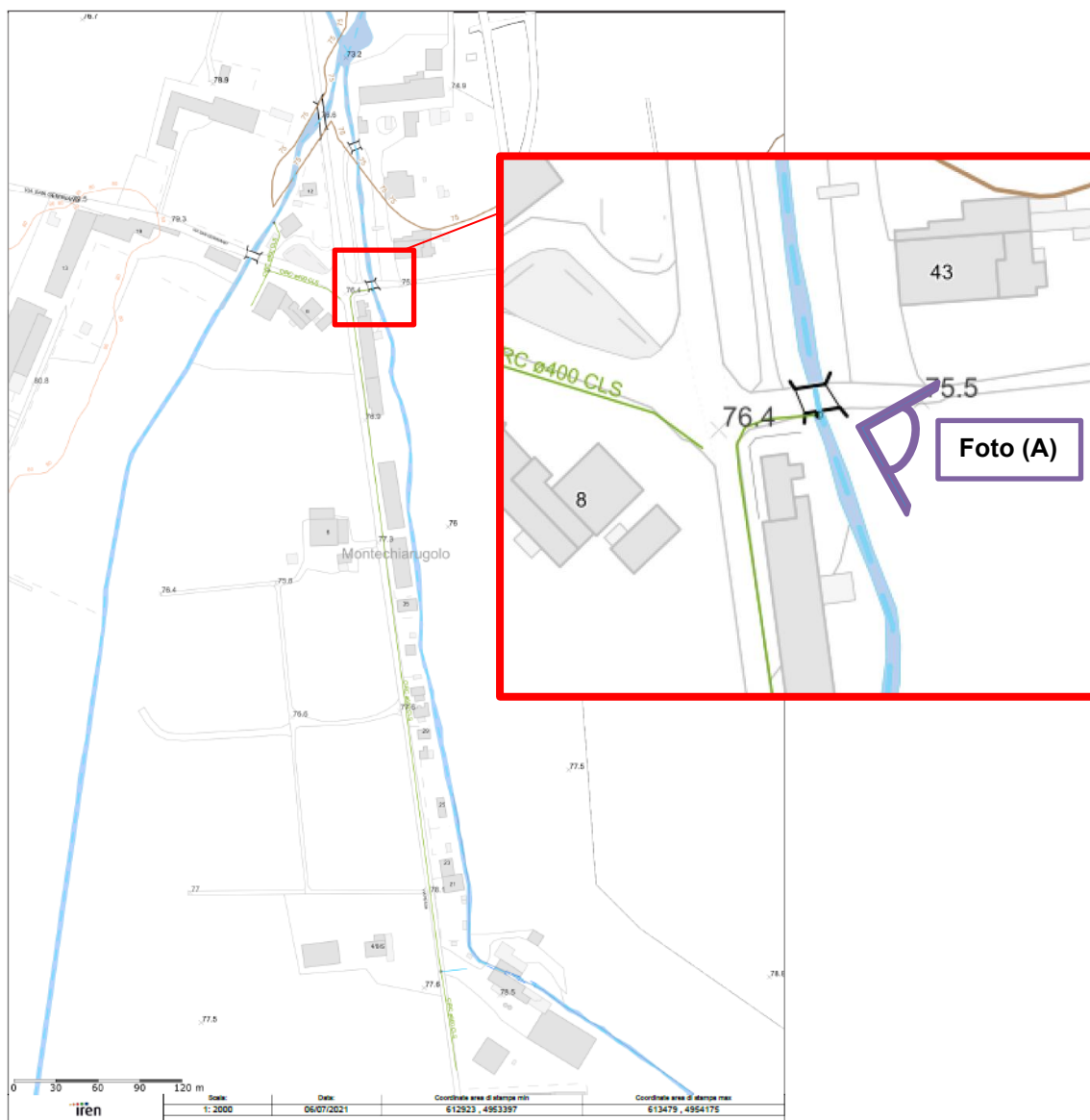


FIGURA 3-5 - INDIVIDUAZIONE INTERFERENZA RETE FOGNARIA GESTITA DA IRETI

Sulla base del materiale a disposizione è stato individuato 1 collettore delle acque miste di diametro 600 mm in cls, che, dalle informazioni avute, recepisce le acque di piattaforma e, probabilmente, di alcuni cortili privati scaricandole

nel canale Spelta immediatamente a monte dell'attraversamento esistente.



FIGURA 3-6 - FOTO (A) INDIVIDUAZIONE SCARICO IN GESTIONE A IRETI

In questa fase progettuale si prevede che la tubazione venga recepita all'interno del sistema di collettamento progettato da IRETI stessa. In fase esecutiva, sarà cura del progettista contattare l'Ente Gestore ed individuare dettagliatamente la soluzione definitiva per l'interferenza in esame.

3.4. LINEA ELETTRICA DI MEDIA E BASSA TENSIONE

Le interferenze delle opere in progetto con la rete elettrica di media e bassa tensione sono state valutate sulla base del materiale fornito, come mostrato nell'immagine seguente.

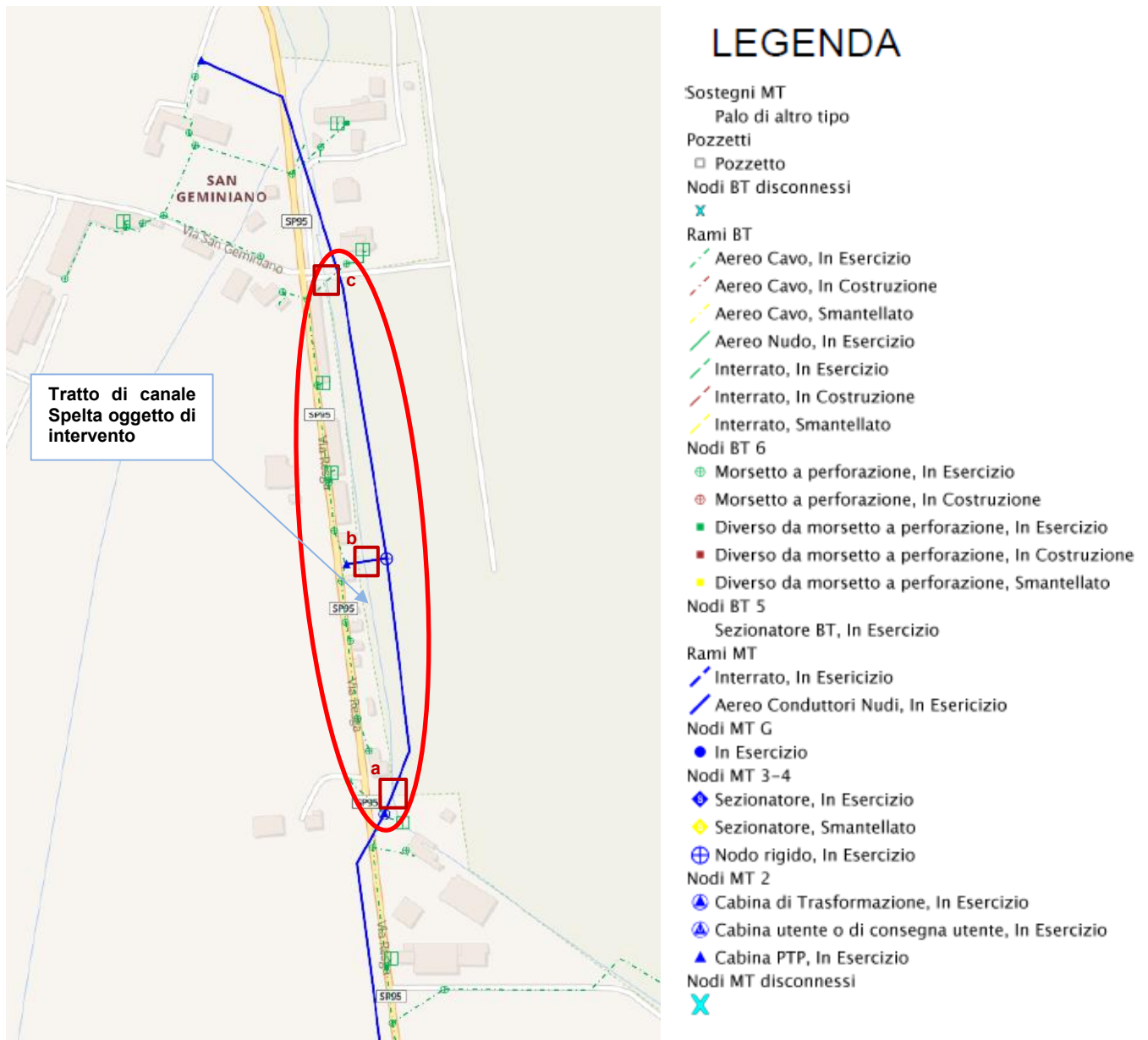


FIGURA 3-7 – INDIVIDUAZIONE INTERFERENZE LINEA ELETTRICA BT E MT

Come si evince in Figura 3-7, si evidenziano interferenze sia puntuali che longitudinali con il tracciato della linea elettrica di bassa e media tensione con le lavorazioni oggetto di intervento.

Nello specifico le interferenze longitudinali sono registrate lungo il tratto di intervento, dovuta alla presenza di cavi e pali di supporto ai rami aerei di media tensione localizzati ad una distanza di circa 10 m (lato campagna) rispetto al sedime del canale Spelta.

Le interferenze puntuali sono localizzate in 3 punti distinti (rappresentati graficamente con quadrati rossi nella figura precedente): nel tratto di sud (a) e di centro (b) si evidenziano due attraversamenti aerei della linea elettrica di MT con il canale di intervento; nel tratto di nord (c), nei pressi del ponticello privato, si rileva un attraversamento aereo della linea elettrica di BT.

La ditta appaltatrice, prima dell'esecuzione dei lavori, è tenuta a contattare i tecnici dell'Ente Gestore di competenza, per effettuare un rilievo del tracciato di dettaglio degli impianti elettrici e adottare tutte le necessarie precauzioni al

momento dell'esecuzione dei lavori, nel rispetto delle prescrizioni di cui al D.Lgs. 81/08, al fine di evitare ogni contatto con gli impianti stessi.

3.5. LINEA ILLUMINAZIONE PUBBLICA

Le interferenze delle opere in progetto con il tracciato della rete di illuminazione pubblica sono state valutate sulla base dei dati messi a disposizione dal Comune di Montechiarugolo e dei sopralluoghi eseguiti sul posto.



FIGURA 3-8 - INDIVIDUAZIONE INTERFERENZA ILLUMINAZIONE PUBBLICA

Come mostrato in Figura 3-8, la rete di illuminazione pubblica non interferisce con le opere in progetto.

3.6. RETE TELEFONICA

Le interferenze della linea telefonica, sia interrata che aerea, con le opere in progetto sono state valutate sulla base del materiale fornito dall'Ente gestore del servizio in formato shapefile e sulla base dei sopralluoghi effettuati.

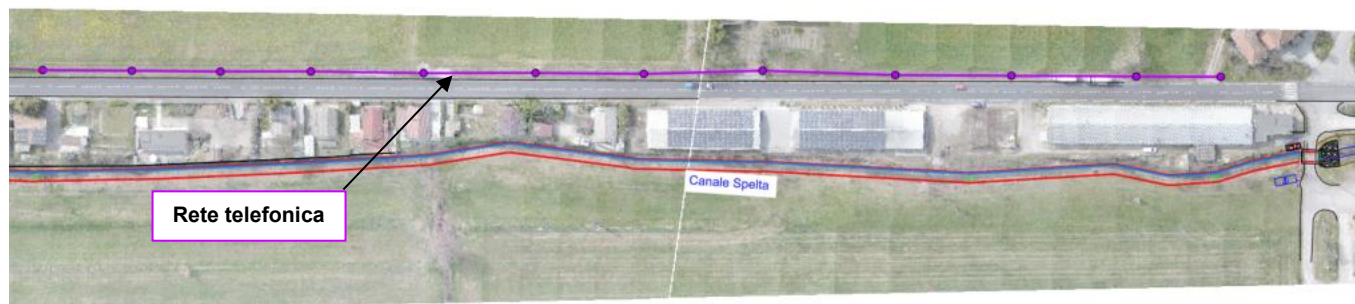


FIGURA 3-9 – INDIVIDUAZIONE RETE TELEFONICA

Come mostrato in Figura 3-9, la linea telefonica non interferisce con le opere in progetto.

3.7. ALBERATURE

Il canale oggetto di intervento è caratterizzato dalla presenza di alberature disposte linearmente su entrambe le sponde del canale con densità discontinua.

In fase di progettazione esecutiva, verrà meglio dettagliata una strategia di contenimento degli impatti paesaggistici articolata su tre livelli temporali: mitigazione preventiva in fase progettuale, mitigazione operativa in fase di cantiere e compensazione a medio-lungo termine in fase di gestione futura. Tali misure sono finalizzate alla salvaguardia del patrimonio arboreo esistente e ad un potenziamento della connettività ecologica rispetto allo stato attuale.

4. PROGETTO DI RISOLUZIONE DELLE INTERFERENZE

Di seguito si riportano in forma tabellare i servizi di potenziale interferenza con il canale in progetto presenti sul territorio (l'ubicazione delle quali è stata illustrata nel capitolo precedente), l'ente di riferimento e il personale responsabile per la fase di cantiere.

Come evidenziato in precedenza, si ribadisce che la ditta Appaltatrice dovrà contattare l'Ente gestore prima dell'inizio dei lavori.

N.	Tipologia	Contatti	Gestione interferenza
G1	Gasdotto e acquedotto in gestione a IRETI	Alberto Azzali IRETI S.p.A. / centralino: 0521-381311 email: alberto.azzali@ireti.it cell: 349/5696080 email: massimo.carloni@ireti.it email: francesco.zoppi.@ireti.it cell: 334/6865587	La gestione di tale interferenza dovrà essere preventivamente concordata con l'Ente Gestore e con l'ufficio competente del Comune di Montechiarugolo
E1	Elettrodotto BT/MT	Angelo Rosso email: angelo.rosso@e-istribuzione.com	La gestione di tale interferenza dovrà essere preventivamente concordata con l'Ente Gestore e con l'ufficio competente del Comune di Montechiarugolo
I1	Illuminazione pubblica	Claudia Miceli COMUNE DI MONTECHIARUGOLO 0521.687715	Per le interferenze aeree, durante l'esecuzione dei lavori, verranno attuate le procedure per il mantenimento delle distanze minime indicate nel D. Lgs. 9 aprile 2008 n.81, Tab. 1 Allegato IX
T1	Rete telefonica	Marchiani Francesco TELECOM S.p.A. francesco.marchiani@telecomitalia.it	Non sono ritenute interferenti in quanto non sono previste azioni che potrebbero arrecare danno alle strutture già in essere, data la loro distanza dalle lavorazioni
V1	Viabilità	Claudia Miceli COMUNE DI MONTECHIARUGOLO 0521.687715	La gestione di tale interferenza dovrà essere preventivamente concordata con l'ufficio competente del Comune