

EUROVO S.R.L.

Comune di Bagnara di Romagna (RA)

**Progetto per l'ammodernamento e migliore
sistemazione dell'immobile adibito a
mangimificio sito in Comune di
Bagnara di Romagna via Trupatello 7/a**

A.R.5 PIANO DI MONITORAGGIO E CONTROLLO

Sommario

1	MATERIE PRIME E PRODOTTI	3
1.1	Gestione Materie Prime	3
1.2	Gestione Prodotti Finiti	3
2	RISORSE: ACQUA ED ENERGIA.....	3
2.1	Risorse idriche.....	3
2.2	Energia elettrica e termica.....	4
2.3	Combustibili.....	4
3	AMBIENTE	5
3.1	Emissioni atmosferiche	5
3.2	Emissioni odorigene	7
3.3	Rumore.....	8
3.4	Scarichi idrici	9
3.5	Gestione rifiuti	10
4	GESTIONE DELL'IMPIANTO.....	11
4.1	Controllo fasi critiche e manutenzioni	11
	Si allegano le schede di manutenzione degli elementi tipici del mangimificio e si riporta di seguito la tabella delle manutenzioni degli altri elementi dello stabilimento che non sono già ricompresi in dette schede.....	11
5	INDICATORI DI PRESTAZIONE	12

1 MATERIE PRIME E PRODOTTI

1.1 Gestione Materie Prime

Denominazione	Modalità stoccaggio	Fase di utilizzo	UM	Fonte del dato	Frequenza autocontrollo	Reporting
Cereali	In silos o sacconi	Produzione Mangimi	Tonn.	Statistiche acquisti	Annuale	SI
Oleaginose	In silos o sacconi	Produzione Mangimi	Tonn.	Statistiche acquisti	Annuale	SI
Olii e additivi liquidi	In silos	Produzione Mangimi	Tonn.	Statistiche acquisti	Annuale	SI
Integratori in polvere	In silos o sacconi	Produzione Mangimi	Tonn.	Statistiche acquisti	Annuale	SI

1.2 Gestione Prodotti Finiti

Denominazione	Modalità di stoccaggio	UM	Fonte del dato	Frequenza autocontrollo	Reporting
Mangime per uso zootecnico	In silos	Tonn.	Statistiche Vendite	Annuale	SI

2 RISORSE: ACQUA ED ENERGIA

2.1 Risorse idriche

Tipologia di approvvigionamento	Punto misura	Fase di utilizzo	UM	Fonte del dato	Frequenza autocontrollo	Reporting
Acquedotto	NA	Produzione vapore cubettatura, utenze termoidrosanitarie, irrigazione del verde, rabbocco riserva idrica	m ³	Bollette	A ricezione Bolletta	SI

EUROVO s.r.l. Progetto per l'ammodernamento e migliore sistemazione dell'immobile adibito a mangimificio sito in Comune di Bagnara di Romagna via Trupatello 7/a	Piano di Monitoraggio e Controllo
---	-----------------------------------

		antincendio				
--	--	-------------	--	--	--	--

2.2 Energia elettrica e termica

Descrizione	Tipologia	Fase di utilizzo	Punto misura	UM	Fonte del dato	Frequenza autocontrollo	Reporting
Energia Elettrica dalla rete	Energia elettrica	Produzione mangime	Contatore	MW/h	Bolletta	A ricezione Bolletta	SI
Energia Autoprodotta da impianto fotovoltaico	Energia elettrica	Produzione mangime	Contatore	MW/h	Contatore	Annuale	SI

2.3 Combustibili

Tipologia	Fase di utilizzo	UM	Metodo misura	Fonte del dato	Frequenza autocontrollo	Reporting
Metano da rete	Produzione mangime – vapore per cubettatura	Smc/anno	Contatore	Bolletta	A ricezione Bolletta	SI

3 AMBIENTE

3.1 Emissioni atmosferiche

Nello stabilimento vi sono emissioni di polveri di processo (da movimentazione e lavorazione cereali e semi oleosi e integratori polverulenti a base di minerali) ed emissioni di polveri, NO₂ ed SO₂ dalla caldaia a gas naturale a servizio della cubettatura (produzione di vapore).

La caldaia è dotata di un proprio camino di espulsione fumi di combustione, che esce dalla centrale termica (E6).

Le emissioni di polveri di processo, invece, provengono tutte da filtri posti in sezioni di movimentazione e lavorazione materie prime – quindi a valle di appositi sistemi di abbattimento polveri - e sono solo in parte tecnicamente convogliabili.

Quelle tecnicamente convogliabili provengono dai mulini a martelli (E1 ed E2), dal raffreddatore della sezione cubettatura (E3 ed E4), e dal sistema di carico pneumatico degli integratori minerali in polvere (E5).

Tutti i suddetti punti da E1 a E6 sono campionabili e verranno monitorati una volta all'anno.

La maggior parte delle emissioni polveri di processo non convogliabili, invece, si trovano all'interno dei locali di lavorazione, si tratta di filtri necessari alla riduzione della dispersione di polveri dalla movimentazione del materiale all'interno dei locali di lavorazione, che sono chiusi e confinati, quindi non creano emissioni in atmosfera, nemmeno diffuse.

Restano, quali emissioni diffuse, solo 6 filtri a maniche, necessari per trattare l'aria derivante dal carico pneumatico di 6 silos all'esterno dei locali dello stabilimento (2 per i residui di pulitura del mais e 4 per gli integratori a base di minerali), i filtri riducono la dispersione di polveri al momento del carico, le emissioni relative non sono campionabili.

Si riepilogano di seguito tutti i punti di emissione e filtri dello stabilimento, in base a quanto sopra riportato.

Punto	Fase del processo	Tipo	Convogliata/diffusa/non convogliabile (interna ai locali)	metodo di abbattimento	Durata emissione giorni/anno	Durata emissione ore/giorno	Campionamento, reporting e metodo
E1	Macinazione mulino a martelli 1	Polveri	convogliata	filtro a maniche	313	24	Annuale (UNI EN 13284-1:2017)
E2	Macinazione mulino a martelli 2	Polveri	convogliata	filtro a maniche	313	24	Annuale (UNI EN 13284-1:2017)
E3	Raffreddatore statico cubettatura mangime 1	Polveri	convogliata	Ciclone separatore	313	7	Annuale (UNI EN 13284-1:2017)
E4	Raffreddatore statico cubettatura mangime 2	Polveri	convogliata	Ciclone separatore	313	7	Annuale (UNI EN 13284-1:2017)
E5	Trasporto pneumatico integratori	Polveri	convogliata	filtro a maniche	313	0,22	Annuale (UNI EN 13284-1:2017)
E6	Caldaia a gas naturale per	Polveri	convogliata	//	313	7	Annuale (UNI EN 13284-1:2017)

	produzione vapore per cubettatura	NO2	convogliata	//	313	7	Annuale (UNI EN 14792 2017)
		SO2	convogliata	//	313	7	Annuale (UNI EN 14791 2017)
f6	Trasporto pneumatico carico silos polveri pulitura mais	polveri	diffusa non convogliabile	filtro a maniche	313	2,5	non campionabile
f20	trasporto pneumatico carico silos polveri pulitura mais	polveri	diffusa non convogliabile	filtro a maniche	313	2,5	non campionabile
f14	trasporto pneumatico carico silos carbonati	polveri	diffusa non convogliabile	filtro a maniche	313	2,5	non campionabile
f15	trasporto pneumatico carico silos carbonati	polveri	diffusa non convogliabile	filtro a maniche	313	2,5	non campionabile
f16	trasporto pneumatico carico silos carbonati	polveri	diffusa non convogliabile	filtro a maniche	313	2,5	non campionabile
f17	trasporto pneumatico carico silos carbonati	polveri	diffusa non convogliabile	filtro a maniche	313	2,5	non campionabile
f1	ricezione bio	polveri	non convogliabile (interna ai locali)	filtro a maniche	78,25	6	non campionabile
f2	elevatore ricezione bio	polveri	non convogliabile (interna ai locali)	filtro a maniche	78,25	6	non campionabile
f4	trasporto carbonati	polveri	non convogliabile (interna ai locali)	filtro a maniche	250,4	19,2	non campionabile
f5	miscelatore orizzontale	polveri	non convogliabile (interna ai locali)	filtro a maniche	250,4	19,2	non campionabile
f7	trasporto macinazione a cilindri	polveri	non convogliabile (interna ai locali)	filtro a maniche	250,4	19,2	non campionabile
f18	elevatore carico macinazione a cilindri bio	polveri	non convogliabile (interna ai locali)	filtro a maniche	250,4	19,2	non campionabile
f19	elevatore ripresa macinazione a cilindri bio	polveri	non convogliabile (interna ai locali)	filtro a maniche	250,4	19,2	non campionabile
f21	ricezione convenzionale	polveri	non convogliabile (interna ai locali)	filtro a maniche	78,25	6	non campionabile
f22	elevatore ricezione convenzionale	polveri	non convogliabile (interna ai locali)	filtro a maniche	250,4	19,2	non campionabile

f23	elevatore carico macinazione a cilindri convenzionale	polveri	non convogliabile (interna ai locali)	filtro a maniche	250,4	19,2	non campionabile
f24	elevatore ripresa macinazione a cilindri convenzionale	polveri	non convogliabile (interna ai locali)	filtro a maniche	78,25	6	non campionabile
f25	elevatore ripresa silos stoccaggio convenzionale	polveri	non convogliabile (interna ai locali)	filtro a maniche	250,4	19,2	non campionabile
f29	trasporto carbonati	polveri	non convogliabile (interna ai locali)	filtro a maniche	250,4	19,2	non campionabile
f30	miscelatore orizzontale	polveri	non convogliabile (interna ai locali)	filtro a maniche	250,4	19,2	non campionabile
f3	elevatore ricezione	polveri	non convogliabile (interna ai locali)	filtro a maniche	250,4	19,2	non campionabile
f9	elevatore bilancia farine	polveri	non convogliabile (interna ai locali)	filtro a maniche	250,4	19,2	non campionabile
f10	elevatore bilancia cereali	polveri	non convogliabile (interna ai locali)	filtro a maniche	250,4	19,2	non campionabile
f12	elevatore ripresa miscelate	polveri	non convogliabile (interna ai locali)	filtro a maniche	250,4	19,2	non campionabile
f26	elevatore bilancia farine	polveri	non convogliabile (interna ai locali)	filtro a maniche	250,4	19,2	non campionabile
f27	elevatore bilancia cereali	polveri	non convogliabile (interna ai locali)	filtro a maniche	250,4	19,2	non campionabile

3.2 Emissioni odorigene

La tipologia di processo che avviene nello stabilimento non è tipicamente causa di odori sgradevoli, ed è stata eseguita una valutazione previsionale di impatto odorigeno che conferma tale situazione. In ogni caso questo tipo di impatto va tipicamente verificato ad impianto in esercizio, motivo per cui l'azienda prevede di eseguire una campagna odorigena ai recettori (gli stessi usati nella valutazione previsionale), entro un anno dall'entrata in esercizio dello stabilimento. Successivamente, invece, in caso si verificassero eventuali segnalazioni di disagio durante la vita dello stabilimento, purchè comprovate e comunicate in modo ufficiale, l'azienda provvederà ad effettuare indagini per individuare quale parte dell'attività e del processo possa essere responsabile di tali emissioni eccezionali, provvederà ad adottare adeguate misure di contenimento ad effettuare delle campagne di rilevamento per verificare l'entità del problema prima ed il rientro dell'emergenza dopo l'adozione delle misure di contenimento.

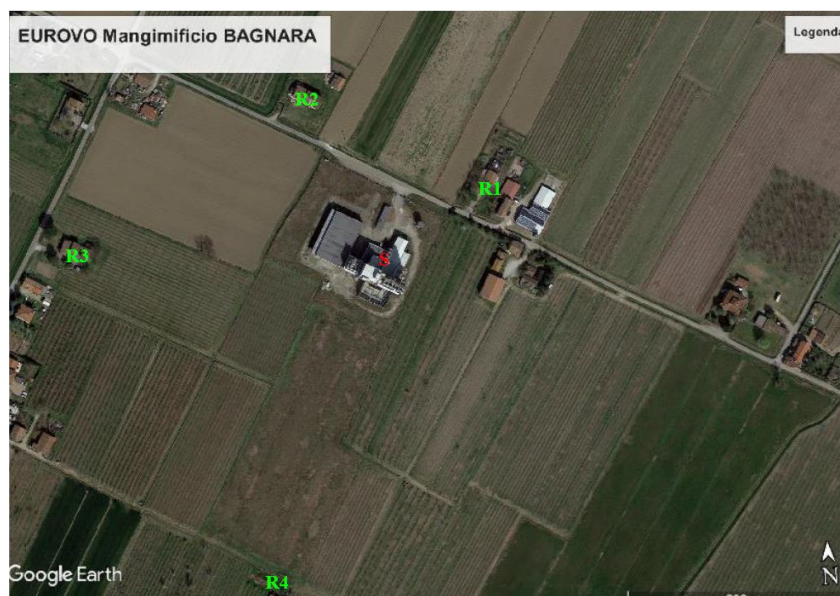
Punto	Fase del processo	Convogliata/diffusa/non convogliabile (interna ai locali)	metodo di abbattimento	Durata emissione giorni/anno	Durata emissione ore/giorno	Campionamento e reporting
E1	Macinazione mulino a martelli 1	convogliata	filtro a maniche	313	24	Una tantum entro un anno dall'entrata in esercizio da ripetere solo in caso di comprovato disagio rilevato dalla popolazione locale
E2	Macinazione mulino a martelli 2	convogliata	filtro a maniche	313	24	
E3	Raffreddatore statico cubettatura mangime 1	convogliata	Ciclone separatore	313	7	
E4	Raffreddatore statico cubettatura mangime 2	convogliata	Ciclone separatore	313	7	

3.3 Rumore

Verrà eseguita una indagine acustica post operam con verifica dei livelli di rumore ai recettori entro 12 mesi dall'entrata in esercizio.

Successivamente, invece, in caso si verificassero eventuali segnalazioni di disagio durante la vita dello stabilimento, purchè comprovate e comunicate in modo ufficiale, l'azienda provvederà ad effettuare indagini per individuare quale parte dell'attività e del processo possa essere responsabile dell'eccessivo rumore e provvederà ad adottare adeguate misure di contenimento ad effettuare delle campagne di rilevamento per verificare l'entità del problema prima ed il rientro dell'emergenza dopo l'adozione delle misure di contenimento.

Si riportano i recettori individuati nella fase ante operam.



3.4 Scarichi idrici

E' previsto il campionamento delle acque di prima pioggia dall'apposito pozzetto di campionamento visibile nella Tavola AIA.03 per i seguenti parametri:

Punto	Parametri	Frequenza	Metodo
Pozzetto di campionamento della vasca di prima pioggia	pH	Una volta all'anno in corrispondenza della stagione più piovosa (o a fine inverno/primavera o a fine estate/autunno)	APAT IRSA CNR 2060
	Solidi sospesi totali		APAT IRSA CNR 2090
	COD		DIN ISO 15705
	N ammoniacale		APAT IRSA CNR 4030
	Nitrati		APAT IRSA CNR 4040
	P totale		EPA 365.2+3 DIN ISO 6878

3.5 Gestione rifiuti

Il processo produttivo non produce rifiuti. I rifiuti quindi si producono dal disimballaggio di materiali vari e da manutenzioni varie. L'azienda non si occuperà né dello smaltimento né del recupero, bensì conserverà i rifiuti in deposito temporaneo con ritiro almeno annuale da parte di ditta specializzata nel recupero e smaltimento.

Sarà quindi disponibile un registro, una raccolta dei formulari e la dichiarazione MUD annuale.

Ciò premesso si riporta di seguito il riepilogo dei principali rifiuti che si prevede che verranno prodotti nello stabilimento (l'elenco è indicativo e non vincolante), con indicazione delle modalità di gestione e registrazione

Descrizione Rifiuti	Codice CER	Modalità stoccaggio	Codice smaltimento	Codice recupero	Modalità di controllo e di analisi	Fonte del dato	Frequenza controllo e reporting
Imballaggi in carta e cartone	15.01.01	Cassone		R3 - R13	Peso (t/anno)	Registro c/s - MUD	Annuale
Imballaggi in materiali misti	15.01.06	Cassone		R13	Peso (t/anno)	Registro c/s - MUD	Annuale
Imballaggi in plastica	15.01.02	Cassone		R13	Peso (t/anno)	Registro c/s - MUD	Annuale
Assorbenti, materiali filtranti, stracci e indumenti protettivi, diversi da quelli di cui alla voce 15 02 02	15.02.03	Cassone		R1	Peso (t/anno)	Registro c/s - MUD	Annuale
Scarti di olio minerale per motori, ingranaggi e lubrificazione, non clorurati	13.02.05*	Bidoni		R13	Peso (t/anno)	Registro c/s - MUD	Annuale
Ferro ed Acciaio	17.04.05	Cassone		R13	Peso (t/anno)	Registro c/s - MUD	Annuale
Imballaggi contenenti residui di sostanze pericolose o contaminati da tali sostanze	15.01.10*	Recipienti	D15		Peso (t/anno) Rifiuto pericoloso	Registro c/s - MUD	Annuale
Fanghi delle fosse settiche	20.03.04	Fossa Imhoff e filtro anaerobico	D15		Peso (t/anno)	Registro c/s - MUD	Quadrimestrale

4 GESTIONE DELL'IMPIANTO

4.1 Controllo fasi critiche e manutenzioni

Si allegano le schede di manutenzione degli elementi tipici del mangimificio e si riporta di seguito la tabella delle manutenzioni degli altri elementi dello stabilimento che non sono già ricompresi in dette schede.

Fase/impianto	Eventuali criticità	Controllo/manutenzione/gestione della fase critica	Frequenza
Caldaia a gas naturale	guasti/rotture	manutenzione ordinaria e straordinaria	in base al programma del fornitore e al bisogno in caso di guasto
Caldaie elettriche e pompe di calore	rotture	manutenzione ordinaria e straordinaria	in base al programma del fornitore e al bisogno in caso di guasto
Sversamenti accidentali olii o additivi liquidi	sversamenti accidentali	svuotamento dei bacini di contenimento tramite ditta specializzata	in caso di sversamento accidentale
Gestione acque meteoriche: area laminazione	intasamento delle tubazioni, crescita della vegetazione nella vasca	pulizia tubazioni e taglio vegetazione	al bisogno
Gestione acque meteoriche: vasca di prima pioggia/sedimentatore	intasamento delle tubazioni e del sedimentatore	pulizia tubazioni e sedimentatore	al bisogno
Trattamento reflui civili: degrassatore e vasca Imhoff	intasamento delle tubazioni e delle vasche	pulizia tubazioni e vasche	al bisogno
Filtro batterico anaerobico a valle degrassatore e vasca Imhoff	intasamento letto filtrante e condotte ingresso e uscita	lavaggio del letto filtrante eventualmente in controcorrente e l'aspirazione del fango depositato	In concomitanza con la pulizia del degrassatore e vasca Imhoff o al bisogno
Trattamento acqua per produzione vapore	malfunzionamento	Reintegro Sali addolcitore e sostituzione prefiltri osmosi	mensile
	malfunzionamento	Lavaggio membrane osmosi	annuale
	malfunzionamento	Sostituzione membrane osmosi, carboni attivi, resine addolcitore	Ogni 5-10 anni
Aree deposito rifiuti	Scarico rifiuti nel cassone sbagliato	Verifica del corretto utilizzo dei cassoni con differenziazione del deposito a seconda dei rifiuti	mensile

5 INDICATORI DI PRESTAZIONE

Parametri	UM e modalità di calcolo	Frequenza auto-controllo
Consumo Energetico	MWhe di Energia Elettrica Consumata per ogni tonnellata di mangime prodotto	Annuale
Consumo di Metano	Nmc o Smc di Metano consumato per ogni tonnellata di mangime pellettato prodotto	Annuale
Consumo di acqua	Mc di acqua consumata per ogni tonnellata di mangime pellettato prodotto	Annuale

AGITATORE PER LIQUIDI

<i>Riferimenti al manuale di uso e manutenzione</i>	<i>mesi</i>	<i>settimane</i>	<i>giorni</i>	<i>ore</i>	<i>Frequenze particolari</i>
<p>§ 6.1.1 - CONTROLLO E LUBRIFICAZIONE DI PARTI IN MOVIMENTO (Frequenza consigliata: una volta ogni mese) Per la scelta dei lubrificanti o dei grassi sintetici, la F.Ili FRAGOLA SpA raccomandano le tipologie che saranno indicate di volta in volta nella commessa di ordinazione. Controllare con cura tutte le parti soggette a lubrificazione e provvedere a rabbocchi o integrazioni a seconda dei casi: Motoriduttore: vedere manuale del Costruttore, Supporti: vedere manuale del Costruttore</p>	1				
<p>§ 6.1.2 - CONTROLLO DEGLI ORGANI SOGGETTI AD USURA (Frequenza consigliata: una volta ogni mese) Controllare con cura lo stato di lavoro e di usura delle parti soggette a consumo: provvedere alla loro sostituzione o alla regolarizzazione dello stato di lavoro (lubrificazione propria o giusta tensione). - Motore: vedere manuale del Costruttore. Provvedere al controllo accurato delle guarnizioni di tutti i portelli di ispezione, sostituendo ogni guarnizione anche parzialmente usurata.</p>	1				
<p>6.1.3. CONTROLLO DEGLI ORGANI MECCANICI DI SERRAGGIO (Frequenza consigliata: una volta ogni 3 mesi) Verificare tutti gli organi di serraggio (bulloni, viti, spine, dadi e controdati) provvedendo alla loro sostituzione in caso di difetti o usura. Serrare, ove necessario, tutti gli organi che risultino allentati. Controllare in modo particolare e con molta attenzione i sistemi di fissaggio dei motori e dei supporti. La tabella delle coppie di serraggio consigliate è inserita nel manuale.</p>	3				
<p>6.1.4. PULIZIA GENERALE DELLE PARTI ESTERNE DELLA MACCHINA (Frequenza consigliata: una volta ogni settimana) La pulizia generale delle parti esterne della macchina si inserisce, in genere, nella pianificazione delle operazioni di pulizia generale dell'impianto in cui è inserita la macchina. Tale operazione deve consentire di verificare anche lo stato delle carenature esterne, consentendo di intervenire in caso di lesioni o danni dovuti ad urti. Tale operazione viene raccomandata anche al fine di verificare la leggibilità delle targhe monitorie antinfortunistiche fornite a corredo della macchina.</p>		1			

----- FINE SCHEDA -----

SISTEMI DI ASPIRAZIONE

<i>Riferimenti al manuale di uso e manutenzione</i>	<i>mesi</i>	<i>settimane</i>	<i>giorni</i>	<i>ore</i>	<i>Frequenze particolari</i>
<p>§ 6.1. 1- CONTROLLO A VISTA E PULIZIA DEI COMPONENTI DEL VENTILATORE</p> <p><i>frequenza media consigliata di intervento:</i> una volta ogni settimana</p> <p>Smontare le griglie di protezione: pulire accuratamente le griglie mediante getti d'acqua o acqua mista a detergente: spazzolare con cura per rimuovere eventuali grumi di prodotto. Procedere alla accurata pulizia delle pale rotanti mediante getti d'acqua o acqua mista a detergente. Verificare lo stato di servizio delle pale rotanti: verificare che nel punto di serraggio con il rotore non ci sono lesioni, piegature o deformazioni di qualsiasi tipo. Durante queste operazioni controllare con cura il telaio portante del ventilatore in modo particolare nella parte interna (la parete cilindrica rivolta verso le pale rotanti): non deve presentare cricche o lesioni. Se il ventilatore è installato in zone particolarmente polverose o inquinate, procedere alle operazioni di pulizia con frequenza adeguata alle effettive necessità. Montare le griglie di protezione: verificare con accuratezza il corretto serraggio delle viti di fissaggio.</p>		1			
<p>§ 6.1.2- VERIFICA DEL SISTEMA DI TRASMISSIONE A CINGHIA</p> <p><i>frequenza media consigliata di intervento:</i> una volta ogni 3 mesi</p> <p>anche → immediatamente in caso di guasto e/o di rumorosità anomala</p> <p>anche → in caso di percezione di odori tipici di surriscaldamento della cinghia</p> <p>Il sistema di trasmissione del moto con cinghie è affidabile ed ampiamente collaudato. Alcune situazioni ambientali (notevole presenza di polveri grasse, prodotti volatili appiccicosi, ecc...) possono contribuire ad un deterioramento di tutto il sistema di trasmissione del moto. Controllare, nei casi suggeriti, lo stato di lavoro delle pulegge e della cinghia. Pulire accuratamente ogni elemento se necessario. Verificare il corretto tensionamento della cinghia e, se necessario, ripristinare corrette condizioni di lavoro.</p>	3				<p>Subito dopo un guasto</p> <p>Se si percepiscono odori cattivi o inusuali</p>
<p>6.1.3. CONTROLLO DEGLI ORGANI MECCANICI DI SERRAGGIO</p> <p>(Frequenza consigliata: una volta ogni 3 mesi)</p> <p>Verificare tutti gli organi di serraggio (bulloni, viti, spine, dadi e controdati) provvedendo alla loro sostituzione in caso di difetti o usura. Serrare, ove necessario, tutti gli organi che risultino allentati. Controllare in modo particolare e con molta attenzione i sistemi di fissaggio dei motori e dei supporti. La tabella delle coppie di serraggio consigliate è inserita nel manuale.</p>	3				
<p>6.1.4. PULIZIA GENERALE DELLE PARTI ESTERNE DELLA MACCHINA</p> <p>(Frequenza consigliata: una volta ogni settimana)</p> <p>La pulizia generale delle parti esterne della macchina si inserisce, in genere, nella pianificazione delle operazioni di pulizia generale dell'impianto in cui è inserita la macchina. Tale operazione deve consentire di verificare anche lo stato delle carenature esterne, consentendo di intervenire in caso di lesioni o danni dovuti ad urti. Tale operazione viene raccomandata anche al fine di verificare la leggibilità delle targhe monitorie antinfortunistiche fornite a corredo della macchina. In caso di anomalia sostituire le targhe monitorie.</p> <p>NOTA: QUESTA NORMA SI APPLICA ALLE PARTI DI MACCHINA INSTALLATE IN ZONE COPERTE: PER EVENTUALI MACCHINE INSTALLATE ALL'APERTO LE OPERAZIONI DI PULIZIA GENERALE E DELLA MOTORIZZAZIONE DOVRANNO ESSERE ADEGUATE ALLE EFFETTIVE NECESSITÀ INDOTTE DALLA SITUAZIONE AMBIENTALE ED ATMOSFERICA.</p>		1			

----- FINE SCHEDA -----

ALIMENTATORE DOSATORE

<i>Riferimenti al manuale di uso e manutenzione</i>	<i>mesi</i>	<i>settimane</i>	<i>giorni</i>	<i>ore</i>	<i>Frequenze particolari</i>
<p>§ 6.1.1 - CONTROLLO E LUBRIFICAZIONE DI PARTI IN MOVIMENTO (Frequenza consigliata: una volta ogni 400 ore di lavoro) Per la scelta dei lubrificanti o dei grassi sintetici, la F.lli FRAGOLA SpA raccomandano le tipologie che saranno indicate di volta in volta nella commessa di ordinazione. Controllare con cura tutte le parti soggette a lubrificazione e provvedere a rabbocchi o integrazioni a seconda dei casi: Motoriduttore: vedere manuale del Costruttore, Supporti: vedere manuale del Costruttore</p>				400	
<p>§ 6.1.2 - CONTROLLO DEGLI ORGANI SOGGETTI AD USURA (Frequenza consigliata: una volta ogni mese) Controllare con cura lo stato di lavoro e di usura delle parti soggette a consumo: provvedere alla loro sostituzione o alla regolarizzazione dello stato di lavoro (lubrificazione propria o giusta tensione). - Motoriduttore: vedere manuale del Costruttore Provvedere al controllo accurato delle guarnizioni di tutti i portelli di ispezione, sostituendo ogni guarnizione anche parzialmente usurata.</p>	1				
<p>6.1.3. CONTROLLO DEGLI ORGANI MECCANICI DI SERRAGGIO (Frequenza consigliata: una volta ogni 3 mesi) Verificare tutti gli organi di serraggio (bulloni, viti, spine, dadi e controdadi) provvedendo alla loro sostituzione in caso di difetti o usura. Serrare, ove necessario, tutti gli organi che risultino allentati. Controllare in modo particolare e con molta attenzione i sistemi di fissaggio dei motori e dei supporti. La tabella delle coppie di serraggio consigliate è inserita nel manuale.</p>	3				
<p>6.1.4. PULIZIA GENERALE DELLE PARTI ESTERNE DELLA MACCHINA (Frequenza consigliata: una volta ogni settimana) La pulizia generale delle parti esterne della macchina si inserisce, in genere, nella pianificazione delle operazioni di pulizia generale dell'impianto in cui è inserita la macchina. Tale operazione deve consentire di verificare anche lo stato delle carenature esterne, consentendo di intervenire in caso di lesioni o danni dovuti ad urti. Tale operazione viene raccomandata anche al fine di verificare la leggibilità delle targhe monitorie antinfortunistiche fornite a corredo della macchina. In caso di anomalia sostituire le targhe monitorie. NOTA: QUESTA NORMA SI APPLICA ALLE PARTI DI MACCHINA INSTALLATE IN ZONE COPERTE: PER EVENTUALI MACCHINE INSTALLATE ALL'APERTO LE OPERAZIONI DI PULIZIA GENERALE E DELLA MOTORIZZAZIONE DOVRANNO ESSERE ADEGUATE ALLE EFFETTIVE NECESSITÀ INDOTTE DALLA SITUAZIONE AMBIENTALE ED ATMOSFERICA.</p>		1			
<p>§ 6.1.5 - PULIZIA DELLE ZONE DI TRANSITO e/o SCARICO DELLA MACCHINA (Frequenza consigliata: una volta ogni settimana) *(In ogni caso: immediatamente dopo la eventuale perdita di prodotto nella MACCHINA)</p>		1			Subito dopo una perdita di prodotto
<p>§ 6.1.6 - PULIZIA DEL ROTORE (Frequenza consigliata: una volta ogni settimana – dopo ogni cambio di prodotto non compatibile) Rimuovere eventuali grumi di prodotto che si sono formati tra le barre inclinate del rotore. Spazzolare con cura tutta la superficie del rotore: aspirare ogni detrito. IMPORTANTE: Qualora si lavori CON prodotti GRASSI O APPICCIICOSI, si consiglia di aumentare la frequenza dei controlli e delle pulizie. Un eccessivo riempimento DI PRODOTTO CHE ADERISCE TRA I CANALI ESISTENTI TRA LE BARRE INCLINATE DEL ROTORE PUÒ ALTERARE COMPLETAMENTE I PARAMETRI DI FUNZIONAMENTO DELLA MACCHINA.</p>		1			

----- FINE SCHEDA -----

CICLONFILTRO A MANICHE

<i>Riferimenti al manuale di uso e manutenzione</i>	<i>mesi</i>	<i>settimane</i>	<i>giorni</i>	<i>ore</i>	<i>Frequenze particolari</i>
§ 6.1.1 - CONTROLLO DEL SISTEMA DI DISTRIBUZIONE DELL'ARIA DI LAVAGGIO (Frequenza consigliata e modalità: una volta a settimana) Per quanto riguarda l'attrezzatura "SEQUENZIATORE" consultare con attenzione il manuale del Costruttore. Per quanto riguarda l'impianto di distribuzione verificare con cura il circuito, le connessioni, i raccordi, le elettrovalvole sostituendo eventuali componenti difettosi.		1			
§ 6.1.2- CONTROLLO DEGLI ORGANI MECCANICI DI SERRAGGIO (Frequenza consigliata: una volta ogni 3 mesi) Verificare tutti gli organi di serraggio (bulloni, viti, spine, dadi e controdadi) provvedendo alla loro sostituzione in caso di difetti o usura. Serrare, ove necessario, tutti gli organi che risultino allentati.	3				
§ 6.1.3- VERIFICA DELLA DIFFERENZA DEI DATI DI PRESSIONE (Frequenza consigliata: una volta ogni 3 mesi [in relazione alle condizioni di lavoro]) La frequenza di intervento in tale operazione potrà essere incrementata in funzione delle caratteristiche del prodotto lavorato o di particolari condizioni ambientali. Provvedere al controllo dei valori di pressione a monte e a valle del sistema filtrante. IL VALORE STANDARD DELLA DIFFERENZA DEI VALORI DI PRESSIONE (Δp) RILEVATO A MONTE E A VALLE DEL SISTEMA FILTRANTE DEVE ESSERE: $\Delta p \cong 120 \pm 150 \text{ mmH}_2\text{O}$ Se il dato rilevato non è compreso nel range indicato, contattare F.lli FRAGOLA SpA	3				
§ 6.1.4- CONTROLLO DELLE CALZE FILTRANTI (Frequenza consigliata: una volta ogni 3 mesi [in relazione alle condizioni di lavoro]) La frequenza di intervento in tale operazione potrà essere incrementata in funzione delle caratteristiche del prodotto lavorato e/o di particolari condizioni ambientali. Provvedere al controllo a vista delle calze filtranti per verificare che non esistano lesioni, fori o smagliature, incrostazioni, allentamenti nel sistema di fissaggio. Sostituire gli elementi difettosi.	3				
§ 6.1.5- PULIZIA DELLE PARETI INTERNE DEI MODULI (Frequenza consigliata: una volta ogni 3 mesi) Si raccomanda di procedere alla pulizia integrale delle pareti interne, con la frequenza già detta specialmente nei casi di lavorazioni su prodotto agro-alimentare. Procedere alla rimozione di tutte le parti apribili della macchina, pulire preferibilmente con sistemi di aspirazione ogni punto. Controllare con cura i cestelli, verificare che non ci siano lesioni, deformazioni o elementi appuntiti o taglienti in grado di lesionare le calze. Si raccomanda di spazzolare accuratamente tutte le superfici, con particolare cura le pareti ad angolo e di raccogliere con adeguato sistema di aspirazione tutti i detriti. Può essere consigliata anche la pulizia mediante getti di vapore e/o aria compressa. La frequenza delle operazioni di pulizia delle pareti interne può essere ulteriormente incrementata in funzione di casi specifici di prodotto particolare.	3				
§ 6.1.6- PULIZIA DELLE PARETI ESTERNE DELLA MACCHINA (Frequenza consigliata: una volta ogni 6 mesi [in relazione alle condizioni di lavoro]) La pulizia delle pareti esterne si riferisce alla casistica più ampia delle operazioni di pulizia generale dell'impianto su cui è inserita la macchina denominata "FILTRO A MANICHE". Tale operazione permette di verificare anche lo stato generale della macchina, consentendo di intervenire in caso di lesioni o danni. Tale operazione è raccomandata anche al fine di rendere sempre leggibili le targhe fornite a corredo della macchina.	6				

----- FINE SCHEDA -----

CLASSIFICATRICE CENTRIFUGA

Riferimenti al manuale di uso e manutenzione	mesi	settimane	giorni	ore	Frequenze particolari
<p>§ 6.1.1 - CONTROLLO E LUBRIFICAZIONE DI PARTI IN MOVIMENTO (Frequenza consigliata: una volta ogni mese)</p> <p>Per la scelta dei lubrificanti o dei grassi sintetici, F.lli FRAGOLA SpA raccomanda le tipologie indicate nel manuale di uso del motore.</p> <p>Controllare con cura tutte le parti soggette a lubrificazione e provvedere alle eventuali necessarie integrazioni. - Motore: vedere manuale di uso e manutenzione del Costruttore. - Supporti con cuscinetti reggispinta: vedere istruzioni del Costruttore.</p>	1				
<p>§ 6.1.2 - CONTROLLO DEGLI ORGANI SOGGETTI AD USURA (Frequenza consigliata: una volta ogni mese [in relazione alle condizioni di lavoro])</p> <p>Controllare con cura lo stato di lavoro e di usura delle parti soggette a consumo. Provvedere alla loro sostituzione o alla regolazione dello stato di lavoro (lubrificazione propria o giusta tensione).- Motore: vedere manuale del Costruttore - Supporti con cuscinetti reggispinta: vedere istruzioni del Costruttore -</p>	1				
<p>6.1.3. CONTROLLO DEGLI ORGANI MECCANICI DI SERRAGGIO (Frequenza consigliata: una volta ogni 3 mesi)</p> <p>Verificare tutti gli organi di serraggio (bulloni, viti, spine, dadi e controdadi) provvedendo alla loro sostituzione in caso di difetti o usura. Serrare, ove necessario, tutti gli organi che risultino allentati. Controllare in modo particolare e con molta attenzione i sistemi di fissaggio dei motori e dei supporti. La tabella delle coppie di serraggio consigliate è inserita nel manuale.</p>	3				
<p>6.1.4. PULIZIA GENERALE DELLE PARTI ESTERNE DELLA MACCHINA (Frequenza consigliata: una volta ogni settimana)</p> <p>La pulizia generale delle parti esterne della macchina si inserisce, in genere, nella pianificazione delle operazioni di pulizia generale dell'impianto in cui è inserita la macchina. Tale operazione deve consentire di verificare anche lo stato delle carenature esterne, consentendo di intervenire in caso di lesioni o danni dovuti ad urti. Tale operazione viene raccomandata anche al fine di verificare la leggibilità delle targhe monitorie antinfortunistiche fornite a corredo della macchina.</p> <p>In caso di anomalia sostituire le targhe monitorie.</p> <p>NOTA: QUESTA NORMA SI APPLICA ALLE PARTI DI MACCHINA INSTALLATE IN ZONE COPERTE: PER EVENTUALI MACCHINE INSTALLATE ALL'APERTO LE OPERAZIONI DI PULIZIA GENERALE E DELLA MOTORIZZAZIONE DOVRANNO ESSERE ADEGUATE ALLE EFFETTIVE NECESSITÀ INDOTTE DALLA SITUAZIONE AMBIENTALE ED ATMOSFERICA.</p>		1			
<p>§ 6.1.5 - PULIZIA DELLE ZONE DI TRANSITO e/o SCARICO DELLA MACCHINA (Frequenza consigliata: una volta ogni settimana)</p> <p>*(In ogni caso: immediatamente dopo la eventuale perdita di prodotto nella MACCHINA)</p>		1			Subito dopo una perdita di prodotto
<p>§ 6.1.6 - CONTROLLI SULLO STATO DI LAVORO DEI SETACCI (Frequenza consigliata: una volta ogni mese e/o 80 ore di lavoro)</p> <p>*(Ad ogni cambio di prodotto non compatibile con il precedente)</p> <p>Controllare con cura i setacci in lamiera microforata: pulire accuratamente tutti i fori con spazzole adeguate e sistemi aspiranti.</p> <p>Verificare con attenzione che non esistano deformazioni o lesioni e/o abrasioni superficiali più evidenti in alcune zone rispetto ad altre.</p>				80	

----- FINE SCHEDA -----

CLASSIFICATRICE CENTRIFUGA

Riferimenti al manuale di uso e manutenzione	mesi	settimane	giorni	ore	Frequenze particolari
<p>§ 6.1.1 - CONTROLLO E LUBRIFICAZIONE DI PARTI IN MOVIMENTO (Frequenza consigliata: una volta ogni mese) Per la scelta dei lubrificanti o dei grassi sintetici, F.lli FRAGOLA SpA raccomanda le tipologie indicate nel manuale di uso del motore. Controllare con cura tutte le parti soggette a lubrificazione e provvedere alle eventuali necessarie integrazioni. - Motore: vedere manuale di uso e manutenzione del Costruttore. - Supporti con cuscinetti reggispinta: vedere istruzioni del Costruttore.</p>	1				
<p>§ 6.1.2 - CONTROLLO DEGLI ORGANI SOGGETTI AD USURA (Frequenza consigliata: una volta ogni mese [in relazione alle condizioni di lavoro]) Controllare con cura lo stato di lavoro e di usura delle parti soggette a consumo. Provvedere alla loro sostituzione o alla regolazione dello stato di lavoro (lubrificazione propria o giusta tensione).- Motore: vedere manuale del Costruttore - Supporti con cuscinetti reggispinta: vedere istruzioni del Costruttore -</p>	1				
<p>6.1.3. CONTROLLO DEGLI ORGANI MECCANICI DI SERRAGGIO (Frequenza consigliata: una volta ogni 3 mesi) Verificare tutti gli organi di serraggio (bulloni, viti, spine, dadi e controdadi) provvedendo alla loro sostituzione in caso di difetti o usura. Serrare, ove necessario, tutti gli organi che risultino allentati. Controllare in modo particolare e con molta attenzione i sistemi di fissaggio dei motori e dei supporti. La tabella delle coppie di serraggio consigliate è inserita nel manuale.</p>	3				
<p>6.1.4. PULIZIA GENERALE DELLE PARTI ESTERNE DELLA MACCHINA (Frequenza consigliata: una volta ogni settimana) La pulizia generale delle parti esterne della macchina si inserisce, in genere, nella pianificazione delle operazioni di pulizia generale dell'impianto in cui è inserita la macchina. Tale operazione deve consentire di verificare anche lo stato delle carenature esterne, consentendo di intervenire in caso di lesioni o danni dovuti ad urti. Tale operazione viene raccomandata anche al fine di verificare la leggibilità delle targhe monitorie antinfortunistiche fornite a corredo della macchina. In caso di anomalia sostituire le targhe monitorie. NOTA: QUESTA NORMA SI APPLICA ALLE PARTI DI MACCHINA INSTALLATE IN ZONE COPERTE: PER EVENTUALI MACCHINE INSTALLATE ALL'APERTO LE OPERAZIONI DI PULIZIA GENERALE E DELLA MOTORIZZAZIONE DOVRANNO ESSERE ADEGUATE ALLE EFFETTIVE NECESSITÀ INDOTTE DALLA SITUAZIONE AMBIENTALE ED ATMOSFERICA.</p>		1			
<p>§ 6.1.5 - PULIZIA DELLE ZONE DI TRANSITO e/o SCARICO DELLA MACCHINA (Frequenza consigliata: una volta ogni settimana) (In ogni caso: immediatamente dopo la eventuale perdita di prodotto nella MACCHINA)</p>		1			Subito dopo una perdita di prodotto
<p>§ 6.1.6 - CONTROLLI SULLO STATO DI LAVORO DEI SETACCI (Frequenza consigliata: una volta ogni mese e/o 80 ore di lavoro) (Ad ogni cambio di prodotto non compatibile con il precedente) Controllare con cura i setacci in lamiera microforata: pulire accuratamente tutti i fori con spazzole adeguate e sistemi aspiranti. Verificare con attenzione che non esistano deformazioni o lesioni e/o abrasioni superficiali più evidenti in alcune zone rispetto ad altre.</p>				80	

----- FINE SCHEDA -----

COMPRESSORE

<i>Riferimenti al manuale di uso e manutenzione</i>	<i>mesi</i>	<i>settimane</i>	<i>giorni</i>	<i>ore</i>	<i>Frequenze particolari</i>
<p>ATTENZIONE: TRATTASI DI MACCHINARIO SPECIFICO PER IL QUALE È CONSIGLIATO IL RICORSO AI TECNICI SPECIALIZZATI DEL COSTRUTTORE.</p> <p>OGNI INTERVENTO DEVE ESSERE ESEGUITO DA TECNICI SPECIALIZZATI.</p> <p>ANCHE PER LA MANUTENZIONE ORDINARIA SI RACCOMANDA IL RICORSO AI TECNICI SPECIALIZZATI.</p> <p>IN OGNI CASO, PER OGNI EVENTUALE NECESSITA', CONSULTARE IN MODO MOLTO APPROFONDITO I MANUALI DI USO E MANUTENZIONE.</p>					

----- FINE SCHEDA -----

CALDAIA

ATTENZIONE: TRATTASI DI MACCHINARIO SPECIFICO PER IL QUALE È CONSIGLIATO IL RICORSO AI TECNICI SPECIALIZZATI DEL COSTRUTTORE.

OGNI INTERVENTO DEVE ESSERE ESEGUITO DA TECNICI SPECIALIZZATI.

ANCHE PER LA MANUTENZIONE ORDINARIA SI RACCOMANDA IL RICORSO AI TECNICI SPECIALIZZATI.

IN OGNI CASO, PER OGNI EVENTUALE NECESSITA', CONSULTARE IN MODO MOLTO APPROFONDITO I MANUALI DI USO E MANUTENZIONE.

----- FINE SCHEDA -----

DEFERRIZZATORE

<i>Riferimenti al manuale di uso e manutenzione</i>	<i>mesi</i>	<i>settimane</i>	<i>giorni</i>	<i>ore</i>	<i>Frequenze particolari</i>
§ 6.1.1- CONTROLLO DEI CILINDRI PNEUMATICI (Frequenza consigliata: una volta ogni 6 mesi) Controllare con cura tutte le parti componenti dei cilindri pneumatici (pos. 9) in particolare quelle soggette ad usura (steli, guarnizioni ecc..) e provvedere alle eventuali necessarie riparazioni o sostituzioni.	6				
§ 6.1.2 - CONTROLLO DEGLI ORGANI SOGGETTI AD USURA (Frequenza consigliata: una volta ogni mese) Controllare con attenzione lo stato di lavoro del piano inclinato soggetto ad usura in relazione alla quantità e alle caratteristiche del prodotto che transita. Provvedere al controllo accurato delle guarnizioni di tutti i portelli di ispezione, sostituendo ogni guarnizione anche parzialmente usurata.	1				
6.1.3. CONTROLLO DEGLI ORGANI MECCANICI DI SERRAGGIO (Frequenza consigliata: una volta ogni 3 mesi) Verificare tutti gli organi di serraggio (bulloni, viti, spine, dadi e controdati) provvedendo alla loro sostituzione in caso di difetti o usura. Serrare, ove necessario, tutti gli organi che risultino allentati. Controllare in modo particolare e con molta attenzione i sistemi di fissaggio dei motori e dei supporti. La tabella delle coppie di serraggio consigliate è inserita nel manuale.	3				
6.1.4. PULIZIA GENERALE DELLE PARTI ESTERNE DELLA MACCHINA (Frequenza consigliata: una volta ogni settimana) La pulizia generale delle parti esterne della macchina si inserisce, in genere, nella pianificazione delle operazioni di pulizia generale dell'impianto in cui è inserita la macchina. Tale operazione deve consentire di verificare anche lo stato delle carenature esterne, consentendo di intervenire in caso di lesioni o danni dovuti ad urti. Tale operazione viene raccomandata anche al fine di verificare la leggibilità delle targhe monitorie antinfortunistiche fornite a corredo della macchina. In caso di anomalia sostituire le targhe monitorie. NOTA: QUESTA NORMA SI APPLICA ALLE PARTI DI MACCHINA INSTALLATE IN ZONE COPERTE: PER EVENTUALI MACCHINE INSTALLATE ALL'APERTO LE OPERAZIONI DI PULIZIA GENERALE E DELLA MOTORIZZAZIONE DOVRANNO ESSERE ADEGUATE ALLE EFFETTIVE NECESSITÀ INDOTTE DALLA SITUAZIONE AMBIENTALE ED ATMOSFERICA.		1			
§ 6.1.5 - PULIZIA DELLE ZONE DI TRANSITO e/o SCARICO DELLA MACCHINA *(Frequenza consigliata: una volta ogni settimana) *(In ogni caso: immediatamente dopo la eventuale perdita di prodotto nella MACCHINA)		1			Subito dopo una perdita di prodotto
§ 6.1.6 - CONTROLLO DEL SISTEMA DI OSCILLAZIONE DEL TELAIO E DEL DIAFRAMMA (Frequenza consigliata: una volta ogni 6 mesi) Verificare, mediante controllo a vista e con prove, che il diaframma diamagnetico (pos. 4) e il telaio porta magneti (pos. 3) possano oscillare liberamente senza attriti o ostacoli. Controllare con cura il sistema a cerniera e gli attacchi ai cilindri pneumatici (pos. 9).	6				
§ 6.1.7 CONTROLLI ALL'IMPIANTO DI ALIMENTAZIONE DELL'ARIA COMPRESSA (Frequenza consigliata: una volta ogni due settimane [in relazione alle condizioni di lavoro]) Effettuare controlli di tenuta degli attacchi e di ispezione più generale sull'impianto di distribuzione dell'aria compressa, intervenendo adeguatamente in caso di anomalie.		2			

----- FINE SCHEDA -----

DISINTEGRATORE SEPARATORE

<i>Riferimenti al manuale di uso e manutenzione</i>	<i>mesi</i>	<i>settimane</i>	<i>giorni</i>	<i>ore</i>	<i>Frequenze particolari</i>
<p>§ 6.1.1 - CONTROLLO E LUBRIFICAZIONE DI PARTI IN MOVIMENTO (Frequenza consigliata: una volta ogni mese)</p> <p>Per la scelta dei lubrificanti o dei grassi sintetici, F.lli FRAGOLA SpA raccomanda le tipologie indicate nel manuale di uso del motore. Controllare con cura tutte le parti soggette a lubrificazione e provvedere alle eventuali necessarie integrazioni. - Motore: vedere manuale di uso e manutenzione del Costruttore. - Supporti con cuscinetti reggispira: vedere istruzioni del Costruttore.</p>	1				
<p>§ 6.1.2 - CONTROLLO DEGLI ORGANI SOGGETTI AD USURA (Frequenza consigliata: una volta ogni mese [in relazione alle condizioni di lavoro])</p> <p>Controllare con cura lo stato di lavoro e di usura delle parti soggette a consumo. Provvedere alla loro sostituzione o alla regolazione dello stato di lavoro (lubrificazione propria o giusta tensione). - Motore: vedere manuale del Costruttore - Supporti con cuscinetti reggispira: vedere istruzioni del Costruttore - Cinghie e pulegge.</p> <p>NOTA: LA SOSTITUZIONE DI TUTTA LA SERIE DI CINGHIE DEVE ESSERE FATTA: IN CASO DI ACCERTATA LESIONE DI UNA O PIÙ CINGHIE e/o IN CASO DI NUMERO DI ORE DI FUNZIONAMENTO OLTRE I LIMITI INDICATI DAL COSTRUTTORE.</p>	1				
<p>6.1.3. CONTROLLO DEGLI ORGANI MECCANICI DI SERRAGGIO (Frequenza consigliata: una volta ogni 3 mesi)</p> <p>Verificare tutti gli organi di serraggio (bulloni, viti, spine, dadi e controdadi) provvedendo alla loro sostituzione in caso di difetti o usura. Serrare, ove necessario, tutti gli organi che risultino allentati. Controllare in modo particolare e con molta attenzione i sistemi di fissaggio dei motori e dei supporti. La tabella delle coppie di serraggio consigliate è inserita nel manuale.</p>	3				
<p>6.1.4. PULIZIA GENERALE DELLE PARTI ESTERNE DELLA MACCHINA (Frequenza consigliata: una volta ogni settimana)</p> <p>La pulizia generale delle parti esterne della macchina si inserisce, in genere, nella pianificazione delle operazioni di pulizia generale dell'impianto in cui è inserita la macchina. Tale operazione deve consentire di verificare anche lo stato delle carenature esterne, consentendo di intervenire in caso di lesioni o danni dovuti ad urti. Tale operazione viene raccomandata anche al fine di verificare la leggibilità delle targhe monitorie antinfortunistiche fornite a corredo della macchina.</p> <p>In caso di anomalia sostituire le targhe monitorie.</p> <p>NOTA: QUESTA NORMA SI APPLICA ALLE PARTI DI MACCHINA INSTALLATE IN ZONE COPERTE: PER EVENTUALI MACCHINE INSTALLATE ALL'APERTO LE OPERAZIONI DI PULIZIA GENERALE E DELLA MOTORIZZAZIONE DOVRANNO ESSERE ADEGUATE ALLE EFFETTIVE NECESSITÀ INDOTTE DALLA SITUAZIONE AMBIENTALE ED ATMOSFERICA.</p>		1			
<p>§ 6.1.5 - PULIZIA DELLE ZONE DI TRANSITO e/o SCARICO DELLA MACCHINA (Frequenza consigliata: una volta ogni settimana)</p> <p>*(In ogni caso: immediatamente dopo la eventuale perdita di prodotto nella MACCHINA)</p>		1			Subito dopo una perdita di prodotto

----- FINE SCHEDA -----

DISTRIBUTORE GIREVOLE

<i>Riferimenti al manuale di uso e manutenzione</i>	<i>mesi</i>	<i>settimane</i>	<i>giorni</i>	<i>ore</i>	<i>Frequenze particolari</i>
§ 6.1.1 - CONTROLLO DEI MECCANISMI SOGGETTI A LUBRIFICAZIONE (Frequenza consigliata: una volta ogni mese) Per la scelta dei lubrificanti o dei grassi sintetici, F.lli FRAGOLA S.p.A. raccomanda le tipologie indicate nel manuale di uso e manutenzione del motoriduttore. Controllare con cura tutte le parti soggette a lubrificazione e provvedere alle eventuali necessarie integrazioni. - supporti a cuscinetto - motoriduttore - per la macchina tipo "C": forcella di sollevamento e meccanismi collegati - per la macchina tipo "C": snodi del cilindro pneumatico	1				
§ 6.1.2 - CONTROLLO DEGLI ORGANI SOGGETTI AD USURA (Frequenza consigliata: una volta ogni 6 mesi) Controllare con cura lo stato di lavoro e di usura delle parti soggette a consumo: provvedere alla loro sostituzione o alla regolarizzazione dello stato di lavoro (lubrificazione propria o giusta tensione). - motoriduttore: vedere manuale del Costruttore - supporti a cuscinetto - forcelle e perni - guarnizioni di tenuta - funi di acciaio e carrucole - molle - giunto di trasmissione. Provvedere al controllo accurato delle guarnizioni di eventuali portelli di ispezione, sostituendo ogni guarnizione anche parzialmente usurata.	6				
6.1.3. CONTROLLO DEGLI ORGANI MECCANICI DI SERRAGGIO (Frequenza consigliata: una volta ogni 3 mesi) Verificare tutti gli organi di serraggio (bulloni, viti, spine, dadi e controdadi) provvedendo alla loro sostituzione in caso di difetti o usura. Serrare, ove necessario, tutti gli organi che risultino allentati. Controllare in modo particolare e con molta attenzione i sistemi di fissaggio dei motori e dei supporti. La tabella delle coppie di serraggio consigliate è inserita nel manuale.	3				
6.1.4. PULIZIA GENERALE DELLE PARTI ESTERNE DELLA MACCHINA (Frequenza consigliata: una volta ogni settimana) La pulizia generale delle parti esterne della macchina si inserisce, in genere, nella pianificazione delle operazioni di pulizia generale dell'impianto in cui è inserita la macchina. Tale operazione deve consentire di verificare anche lo stato delle carenature esterne, consentendo di intervenire in caso di lesioni o danni dovuti ad urti. Tale operazione viene raccomandata anche al fine di verificare la leggibilità delle targhe monitorie antinfortunistiche fornite a corredo della macchina. In caso di anomalia sostituire le targhe monitorie. NOTA: QUESTA NORMA SI APPLICA ALLE PARTI DI MACCHINA INSTALLATE IN ZONE COPERTE: PER EVENTUALI MACCHINE INSTALLATE ALL'APERTO LE OPERAZIONI DI PULIZIA GENERALE E DELLA MOTORIZZAZIONE DOVRANNO ESSERE ADEGUATE ALLE EFFETTIVE NECESSITÀ INDOTTE DALLA SITUAZIONE AMBIENTALE ED ATMOSFERICA.		1			
§ 6.1.5 - PULIZIA DELLE ZONE DI TRANSITO e/o SCARICO DELLA MACCHINA *(Frequenza consigliata: una volta ogni settimana) *(In ogni caso: immediatamente dopo la eventuale perdita di prodotto nella MACCHINA)		1			Subito dopo una perdita di prodotto
§ 6.1.6 - CONTROLLI SULLO STATO DI LAVORO DI MICRO o SENSORI *(Frequenza consigliata: una volta ogni 3 mesi [in relazione alle condizioni di lavoro]) Controllare con cura lo stato di lavoro di micro e/o sensori. Pulire bene le parti sensibili, effettuare verifiche di corretto funzionamento.- Verificare lo stato dei collegamenti elettrici: ripristinare corrette connessioni in caso di situazioni difettose.	3				

----- FINE SCHEDA -----

DOSATORE A STELLA

<i>Riferimenti al manuale di uso e manutenzione</i>	<i>mesi</i>	<i>settimane</i>	<i>giorni</i>	<i>ore</i>	<i>Frequenze particolari</i>
§ 6.1.1 - CONTROLLO E LUBRIFICAZIONE DI PARTI IN MOVIMENTO (Frequenza consigliata: una volta ogni mese) Controllare con cura tutte le parti soggette a lubrificazione e provvedere a rabbocchi o integrazioni a seconda dei casi. - Per la scelta dei lubrificanti o dei grassi sintetici, F.lli FRAGOLA SpA raccomanda le tipologie indicate nel manuale di uso e manutenzione del motoriduttore. Controllare con cura tutte le parti soggette a lubrificazione e provvedere alle eventuali necessarie integrazioni: - supporti a cuscinetto - motoriduttore - catena e pignoni	1				
§ 6.1.2 - CONTROLLO DEGLI ORGANI SOGGETTI AD USURA (Frequenza consigliata: una volta ogni mese) Controllare con cura lo stato di lavoro e di usura delle parti soggette a consumo: provvedere alla loro sostituzione o alla regolarizzazione dello stato di lavoro (lubrificazione propria o giusta tensione). - motoriduttore: vedere manuale del Costruttore - supporti a cuscinetto - catena e pignoni - guarnizioni di tenuta - Provvedere al controllo accurato delle guarnizioni di tutti gli eventuali portelli di ispezione, sostituendo ogni guarnizione anche parzialmente usurata.	1				
6.1.3. CONTROLLO DEGLI ORGANI MECCANICI DI SERRAGGIO (Frequenza consigliata: una volta ogni 3 mesi) Verificare tutti gli organi di serraggio (bulloni, viti, spine, dadi e controdadi) provvedendo alla loro sostituzione in caso di difetti o usura. Serrare, ove necessario, tutti gli organi che risultino allentati. Controllare in modo particolare e con molta attenzione i sistemi di fissaggio dei motori e dei supporti. La tabella delle coppie di serraggio consigliate è inserita nel manuale.	3				
6.1.4. PULIZIA GENERALE DELLE PARTI ESTERNE DELLA MACCHINA (Frequenza consigliata: una volta ogni settimana) La pulizia generale delle parti esterne della macchina si inserisce, in genere, nella pianificazione delle operazioni di pulizia generale dell'impianto in cui è inserita la macchina. Tale operazione deve consentire di verificare anche lo stato delle carenature esterne, consentendo di intervenire in caso di lesioni o danni dovuti ad urti. Tale operazione viene raccomandata anche al fine di verificare la leggibilità delle targhe monitorie antinfortunistiche fornite a corredo della macchina. In caso di anomalia sostituire le targhe monitorie		1			
§ 6.1.5 - PULIZIA DELLE ZONE DI TRANSITO e/o SCARICO DELLA MACCHINA *(Frequenza consigliata: una volta ogni settimana) *(In ogni caso: immediatamente dopo la eventuale perdita di prodotto nella MACCHINA)		1			Subito dopo una perdita di prodotto
§ 6.1.6 - CONTROLLI SULLO STATO DI LAVORO DELLE PALETTE DEL ROTORE *(Frequenza consigliata: una volta ogni 6 mesi [in relazione alle condizioni di lavoro]) Verificare con attenzione che non esistano deformazioni sulle palette del rotore (pos.21): controllare attentamente i tratti di saldatura, verificando la loro integrità. Verificare attentamente lo stato di consumo dei profili delle palette: in caso di dubbio sulla opportunità di utilizzare o meno le palette nello stato in cui si trovano, interpellare F.lli FRAGOLA SpA per un esame congiunto di merito	6				
§ 6.1.7 - CONTROLLO SUL SISTEMA DI MOTORIZZAZIONE (Frequenza consigliata: una volta ogni 3 mesi [in relazione alle condizioni di lavoro]) Controllare con cura lo stato di lavoro del motoriduttore (pos.1) e del sistema di trasmissione del moto (pos.3,4,18): verificare la corretta tensione della catena (pos.4) e lo stato di lavoro dei pignoni (pos.3,18)	3				

----- FINE SCHEDA -----

ELEVATORE A TAZZE

<i>Riferimenti al manuale di uso e manutenzione</i>	<i>mesi</i>	<i>settimane</i>	<i>giorni</i>	<i>ore</i>	<i>Frequenze particolari</i>
<p>§ 6.1.1 - CONTROLLO E LUBRIFICAZIONE DI PARTI IN MOVIMENTO (Frequenza consigliata: una volta ogni 250 ore di lavoro) Controllare con cura tutte le parti soggette a lubrificazione e provvedere a rabbocchi o integrazioni a seconda dei casi. - Motorizzazione: vedere MANUALE DI RIFERIMENTO Giunto di trasmissione (se installato): vedere manuale del Costruttore - Supporti con cuscinetti a sfere</p>				250	
<p>§ 6.1.2 - CONTROLLO DEGLI ORGANI ACCESSORI SOGGETTI AD USURA (Frequenza consigliata: una volta ogni mese) Controllare con cura lo stato di lavoro e di usura delle parti soggette a consumo: provvedere alla loro sostituzione o alla regolarizzazione dello stato di lavoro. Motorizzazione: vedere MANUALE DI RIFERIMENTO - Giunto di trasmissione (se installato): vedere manuale del Costruttore - Guarnizioni. Provvedere al controllo accurato delle guarnizioni di tutti i portelli di ispezione, sostituendo ogni guarnizione anche parzialmente usurata.</p>	1				
<p>6.1.3. CONTROLLO DEGLI ORGANI MECCANICI DI SERRAGGIO (Frequenza consigliata: una volta ogni 3 mesi) Verificare tutti gli organi di serraggio (bulloni, viti, spine, dadi e controdadi) provvedendo alla loro sostituzione in caso di difetti o usura. Serrare, ove necessario, tutti gli organi che risultino allentati. Controllare in modo particolare e con molta attenzione i sistemi di fissaggio dei motori e dei supporti. La tabella delle coppie di serraggio consigliate è inserita nel manuale.</p>	3				
<p>6.1.4. PULIZIA GENERALE DELLE PARTI ESTERNE DELLA MACCHINA (Frequenza consigliata: una volta ogni settimana) La pulizia generale delle parti esterne della macchina si inserisce, in genere, nella pianificazione delle operazioni di pulizia generale dell'impianto in cui è inserita la macchina. Tale operazione deve consentire di verificare anche lo stato delle carenature esterne, consentendo di intervenire in caso di lesioni o danni dovuti ad urti. Tale operazione viene raccomandata anche al fine di verificare la leggibilità delle targhe monitorie antinfortunistiche fornite a corredo della macchina. In caso di anomalia sostituire le targhe monitorie</p>		1			
<p>§ 6.1.5 - PULIZIA DELLE ZONE DI TRANSITO e/o SCARICO DELLA MACCHINA *(Frequenza consigliata: una volta ogni settimana) *(In ogni caso: immediatamente dopo la eventuale perdita di prodotto nella MACCHINA)</p>		1			
<p>§ 6.1.6 - CONTROLLI SULLO STATO DI LAVORO DELLA CINGHIA PORTA TAZZE *(Frequenza consigliata: una volta ogni 500 ore di lavoro [in relazione alle condizioni di lavoro]) Controllare con cura lo stato di lavoro della cinghia porta tazze: non deve essere eccessivamente consumata né lesionata: il giunto deve essere ben serrato. Verificare il corretto tensionamento e allineamento. Sostituire ogni elemento anche parzialmente difettoso.</p>				500	
<p>§ 6.1.7 - CONTROLLI SULLO STATO DI LAVORO DELLE TAZZE *(Frequenza consigliata: una volta ogni 500 ore di lavoro [in relazione alle condizioni di lavoro]) Verificare la condizione di usura delle tazze e se esistono lesioni sia nella tazza sia in corrispondenza dei fori di fissaggio. Sostituire ogni elemento anche parzialmente difettoso. Sostituire anche le viti di serraggio se consumate o lesionate.</p>				500	
<p>§ 6.1.8 - CONTROLLO SULLO STATO DELLE CORAZZE INTERNE (Frequenza consigliata: una volta ogni tre mesi) Verificare, mediante controllo a vista, lo stato di lavoro delle corazze interne Sostituire le corazze usurate ed eventualmente anche le relative viti di fissaggio anche se parzialmente usurate.</p>	3				

----- FINE SCHEDA -----

ESTRATTORE A COCLEA

<i>Riferimenti al manuale di uso e manutenzione</i>	<i>mesi</i>	<i>settimane</i>	<i>giorni</i>	<i>ore</i>	<i>Frequenze particolari</i>
§ 6.1.1 - CONTROLLO E LUBRIFICAZIONE DI PARTI IN MOVIMENTO (Frequenza consigliata: una volta ogni mese) Controllare con cura tutte le parti soggette a lubrificazione e provvedere a rabbocchi o integrazioni a seconda dei casi. - Motorizzazioni (vedere MANUALE DI RIFERIMENTO) Supporti e/o cuscinetti volventi - Tenute sulle testate - Supporti intermedi di giunzione.	1				
§ 6.1.2 - CONTROLLO DEGLI ORGANI SOGGETTI AD USURA (Frequenza consigliata: una volta ogni mese) Controllare con cura lo stato di lavoro e di usura delle parti soggette a consumo: provvedere alla loro sostituzione o alla regolarizzazione dello stato di lavoro (lubrificazione propria o giusta tensione). - Cinghie, Pulegge, Catene - Supporti e/o cuscinetti volventi - Guarnizioni - Provvedere al controllo accurato delle guarnizioni di tutti i portelli di ispezione, sostituendo ogni guarnizione anche parzialmente usurata. Verificare lo stato di lavoro delle tenute a feltro e delle corde teflonate, sostituendo l'elemento difettoso.	1				
6.1.3. CONTROLLO DEGLI ORGANI MECCANICI DI SERRAGGIO (Frequenza consigliata: una volta ogni 3 mesi) Verificare tutti gli organi di serraggio (bulloni, viti, spine, dadi e controdadi) provvedendo alla loro sostituzione in caso di difetti o usura. Serrare, ove necessario, tutti gli organi che risultino allentati. Controllare in modo particolare e con molta attenzione i sistemi di fissaggio dei motori e dei supporti. La tabella delle coppie di serraggio consigliate è inserita nel manuale.	3				
6.1.4. PULIZIA GENERALE DELLE PARTI ESTERNE DELLA MACCHINA (Frequenza consigliata: una volta ogni settimana) La pulizia generale delle parti esterne della macchina si inserisce, in genere, nella pianificazione delle operazioni di pulizia generale dell'impianto in cui è inserita la macchina. VEDERE ALTRI DETTAGLI NEL MANUALE DI USO E MANUTENZIONE		1			
§ 6.1.5 - PULIZIA DELLE ZONE DI TRANSITO e/o SCARICO DELLA MACCHINA *(Frequenza consigliata: una volta ogni settimana, o una volta ogni mese) *** (Frequenza consigliata: una volta ogni 6 mesi per prodotti inerti) La pulizia delle pareti interne della macchina si effettua sempre alla prima installazione e ad ogni cambio di prodotto non compatibile con il precedente. VEDERE ALTRI DETTAGLI NEL MANUALE DI USO E MANUTENZIONE.	1* ÷ 6*	1*	1*		* Vedere manuale
§ 6.1.6 - CONTROLLI SULLO STATO DI LAVORO DELLA COCLEA *(Frequenza consigliata: una volta ogni 6 mesi) Controllare con cura lo stato di lavoro della coclea e della cassa di contenimento. Verificare con attenzione che non esistano deformazioni sui profili della coclea: controllare attentamente le parti componenti e i tratti di saldatura, verificando la loro integrità. In caso di dubbio sulla opportunità di utilizzare o meno la coclea o il tratto di cassa di contenimento interessata alla verifica nello stato in cui si trovano, interpellare F.lli FRAGOLA SpA per un esame congiunto.	6			500	
§ 6.1.7 - CONTROLLO DEGLI ORGANI ELETTROMECCANICI DI SICUREZZA (Frequenza consigliata: una volta ogni tre mesi) Controllare con molta attenzione lo stato di lavoro dei microinterruttori/sensori di prossimità e con particolare cura quelli destinati ai sistemi di protezione. Verificare la totale assenza di materiali estranei in ogni parte dell'interruttore - sensore e degli eventuali elementi oscillanti. VEDERE ALTRI DETTAGLI NEL MANUALE DI USO E MANUTENZIONE.	3			500	
§ 6.1.8- PULIZIA DELLE GUARNIZIONI DI TENUTA (Frequenza consigliata: una volta ogni mese) La frequenza di intervento in tale operazione potrà essere incrementata in funzione della tossicità del prodotto trasportato. Verificare l'integrità delle guarnizioni di tenuta (eventualmente installate anche sui portelli di ispezione), con maggior cura se la macchina è adibita al trasporto di materiali tossici/nocivi o potenzialmente tossici/nocivi. Provvedere alla sostituzione delle parti deteriorate o anche minimamente usurate.	1				

----- FINE SCHEDA -----

ESTRATTORE A DISCO

<i>Riferimenti al manuale di uso e manutenzione</i>	<i>mesi</i>	<i>settimane</i>	<i>giorni</i>	<i>ore</i>	<i>Frequenze particolari</i>
§ 6.1.1 - CONTROLLO E LUBRIFICAZIONE DI PARTI IN MOVIMENTO (Frequenza consigliata: una volta ogni mese) Controllare con cura tutte le parti soggette a lubrificazione e provvedere a rabbocchi o integrazioni a seconda dei casi. Motoriduttore: vedere manuale del Costruttore - Cilindro pneumatico: vedere manuale del Costruttore - Perno rotazione serranda	1				
§ 6.1.2 - CONTROLLO DEGLI ORGANI SOGGETTI AD USURA (Frequenza consigliata: una volta ogni mese) Controllare con cura lo stato di lavoro e di usura delle parti soggette a consumo: provvedere alla loro sostituzione o alla regolarizzazione dello stato di lavoro (lubrificazione propria o giusta tensione). - Motoriduttore: vedere manuale del Costruttore - Cilindro pneumatico: vedere manuale del Costruttore - Tenuta a labirinto Provvedere al controllo accurato delle guarnizioni di tutti i portelli di ispezione, sostituendo ogni guarnizione anche parzialmente usurata.	1				
6.1.3. CONTROLLO DEGLI ORGANI MECCANICI DI SERRAGGIO (Frequenza consigliata: una volta ogni 3 mesi) Verificare tutti gli organi di serraggio (bulloni, viti, spine, dadi e controdadi) provvedendo alla loro sostituzione in caso di difetti o usura. Serrare, ove necessario, tutti gli organi che risultino allentati. Controllare in modo particolare e con molta attenzione i sistemi di fissaggio dei motori e dei supporti. La tabella delle coppie di serraggio consigliate è inserita nel manuale.	3				
6.1.4. PULIZIA GENERALE DELLE PARTI ESTERNE DELLA MACCHINA (Frequenza consigliata: una volta ogni settimana) La pulizia generale delle parti esterne della macchina si inserisce, in genere, nella pianificazione delle operazioni di pulizia generale dell'impianto in cui è inserita la macchina. VEDERE ALTRI DETTAGLI NEL MANUALE DI USO E MANUTENZIONE		1			
§ 6.1.5 - PULIZIA DELLE ZONE DI TRANSITO e/o SCARICO DELLA MACCHINA *(Frequenza consigliata: una volta ogni settimana) *(In ogni caso: immediatamente dopo la eventuale perdita di prodotto nella MACCHINA)		1			Subito dopo una perdita di prodotto
§ 6.1.6 - CONTROLLI SULLO STATO DI LAVORO DELLE PALE *(Frequenza consigliata: una volta ogni 6 mesi [in relazione alle condizioni di lavoro]) Controllare con cura lo stato di lavoro delle pale e del rotore. Verificare con attenzione che non esistano deformazioni sui profili e sui sostegni radiali: controllare attentamente le parti componenti e i tratti di saldatura, verificando la loro integrità. Verificare attentamente lo stato di consumo dei profili delle pale: in caso di dubbio sulla opportunità di utilizzare o meno le pale nello stato in cui si trovano, interpellare la F.Ili FRAGOLA SpA per un esame di merito.	6				

----- FINE SCHEDA -----

ESTRATTORE A VIBRAZIONE

<i>Riferimenti al manuale di uso e manutenzione</i>	<i>mesi</i>	<i>settimane</i>	<i>giorni</i>	<i>ore</i>	<i>Frequenze particolari</i>
§ 6.1.1 - CONTROLLO E LUBRIFICAZIONE DI PARTI IN MOVIMENTO (Frequenza consigliata: una volta ogni mese) Controllare con cura tutte le parti soggette a lubrificazione e provvedere a rabbocchi o integrazioni a seconda dei casi. Motovibratore: vedere manuale del Costruttore - Perni di rotazione e bielle oscillanti	1				
§ 6.1.2 - CONTROLLO DEGLI ORGANI SOGGETTI AD USURA (Frequenza consigliata: una volta ogni mese) Controllare con cura lo stato di lavoro e di usura delle parti soggette a consumo: provvedere alla loro sostituzione o alla regolarizzazione dello stato di lavoro (lubrificazione propria o giusta tensione). Motovibratore: vedere manuale del Costruttore - Perni di rotazione, boccole elastiche e bielle oscillanti	1				
6.1.3. CONTROLLO DEGLI ORGANI MECCANICI DI SERRAGGIO (Frequenza consigliata: una volta ogni 3 mesi) Verificare tutti gli organi di serraggio (bulloni, viti, spine, dadi e controdadi) provvedendo alla loro sostituzione in caso di difetti o usura. Serrare, ove necessario, tutti gli organi che risultino allentati. Controllare in modo particolare e con molta attenzione i sistemi di fissaggio dei motori e dei supporti. La tabella delle coppie di serraggio consigliate è inserita nel manuale.	3				
6.1.4. PULIZIA GENERALE DELLE PARTI ESTERNE DELLA MACCHINA (Frequenza consigliata: una volta ogni settimana) La pulizia generale delle parti esterne della macchina si inserisce, in genere, nella pianificazione delle operazioni di pulizia generale dell'impianto in cui è inserita la macchina. VEDERE ALTRI DETTAGLI NEL MANUALE DI USO E MANUTENZIONE		1			
§ 6.1.5 - PULIZIA DELLE ZONE DI TRANSITO e/o SCARICO DELLA MACCHINA *(Frequenza consigliata: una volta ogni settimana) *(In ogni caso: immediatamente dopo la eventuale perdita di prodotto nella MACCHINA)		1			
§ 6.1.6 - CONTROLLI SULLO STATO DI LAVORO DELLA GUARNIZIONE PERIFERICA *(Frequenza consigliata: una volta ogni 6 mesi [in relazione alle condizioni di lavoro]) La frequenza di intervento in tale operazione potrà essere incrementata in funzione delle caratteristiche di abrasione e/o tossicità del prodotto lavorato o di particolari condizioni ambientali. Provvedere alla sostituzione della guarnizione o delle reggette di fissaggio anche in caso di lievi anomalie. Verificare attentamente lo stato di consumo dei profili delle pale: in caso di dubbio sulla opportunità di utilizzare o meno le pale nello stato in cui si trovano, interpellare la F.Ili FRAGOLA SpA per un esame di merito.	6				

----- FINE SCHEDA -----

FILTRO A MANICHE

<i>Riferimenti al manuale di uso e manutenzione</i>	<i>mesi</i>	<i>settimane</i>	<i>giorni</i>	<i>ore</i>	<i>Frequenze particolari</i>
<p>§ 6.1.1 - CONTROLLO DEL SISTEMA DI DISTRIBUZIONE DELL'ARIA DI LAVAGGIO (Frequenza consigliata e modalità: una volta a settimana) Per quanto riguarda l'attrezzatura "SEQUENZIATORE" consultare con attenzione il manuale del Costruttore. Per quanto riguarda l'impianto di distribuzione verificare con cura il circuito, le connessioni, i raccordi, le elettrovalvole sostituendo eventuali componenti difettosi.</p>		1			
<p>§ 6.1.2- CONTROLLO DEGLI ORGANI MECCANICI DI SERRAGGIO (Frequenza consigliata: una volta ogni 3 mesi) Verificare tutti gli organi di serraggio (bulloni, viti, spine, dadi e controdadi) provvedendo alla loro sostituzione in caso di difetti o usura. Serrare, ove necessario, tutti gli organi che risultino allentati.</p>	3				
<p>§ 6.1.3- VERIFICA DELLA DIFFERENZA DEI DATI DI PRESSIONE (Frequenza consigliata: una volta ogni 3 mesi [in relazione alle condizioni di lavoro]) La frequenza di intervento in tale operazione potrà essere incrementata in funzione delle caratteristiche del prodotto lavorato o di particolari condizioni ambientali. Provvedere al controllo dei valori di pressione a monte e a valle del sistema filtrante. IL VALORE STANDARD DELLA DIFFERENZA DEI VALORI DI PRESSIONE (Δp) RILEVATO A MONTE E A VALLE DEL SISTEMA FILTRANTE DEVE ESSERE: $\Delta p \cong 120 \div 150 \text{ mmH}_2\text{O}$ Se il dato rilevato non è compreso nel range indicato, contattare F.lli FRAGOLA SpA</p>	3				
<p>§ 6.1.4- CONTROLLO DELLE CALZE FILTRANTI (Frequenza consigliata: una volta ogni 3 mesi [in relazione alle condizioni di lavoro]) La frequenza di intervento in tale operazione potrà essere incrementata in funzione delle caratteristiche del prodotto lavorato e/o di particolari condizioni ambientali. Provvedere al controllo a vista delle calze filtranti per verificare che non esistano lesioni, fori o smagliature, incrostazioni, allentamenti nel sistema di fissaggio. Sostituire gli elementi difettosi.</p>	3				
<p>§ 6.1.5- PULIZIA DELLE PARETI INTERNE DEI MODULI (Frequenza consigliata: una volta ogni 3 mesi) Si raccomanda di procedere alla pulizia integrale delle pareti interne, con la frequenza già detta specialmente nei casi di lavorazioni su prodotto agro-alimentare. Procedere alla rimozione di tutte le parti apribili della macchina, pulire preferibilmente con sistemi di aspirazione ogni punto. Controllare con cura i cestelli, verificare che non ci siano lesioni, deformazioni o elementi appuntiti o taglienti in grado di lesionare le calze. Si raccomanda di spazzolare accuratamente tutte le superfici, con particolare cura le pareti ad angolo e di raccogliere con adeguato sistema di aspirazione tutti i detriti. Può essere consigliata anche la pulizia mediante getti di vapore e/o aria compressa. La frequenza delle operazioni di pulizia delle pareti interne può essere ulteriormente incrementata in funzione di casi specifici di prodotto particolare.</p>	3				
<p>§ 6.1.6- PULIZIA DELLE PARETI ESTERNE DELLA MACCHINA (Frequenza consigliata: una volta ogni 6 mesi [in relazione alle condizioni di lavoro]) La pulizia delle pareti esterne si riferisce alla casistica più ampia delle operazioni di pulizia generale dell'impianto su cui è inserita la macchina denominata "FILTRO A MANICHE". Tale operazione permette di verificare anche lo stato generale della macchina, consentendo di intervenire in caso di lesioni o danni. Tale operazione è raccomandata anche al fine di rendere sempre leggibili le targhe fornite a corredo della macchina.</p>	6				

----- FINE SCHEDA -----

GRUPPO DI DOSAGGIO

<i>Riferimenti al manuale di uso e manutenzione</i>	<i>mesi</i>	<i>settimane</i>	<i>giorni</i>	<i>ore</i>	<i>Frequenze particolari</i>
§ 6.1.1 - CONTROLLO E LUBRIFICAZIONE DI PARTI IN MOVIMENTO (Frequenza consigliata: una volta ogni mese) Controllare con cura tutte le parti soggette a lubrificazione e provvedere a rabbocchi o integrazioni a seconda dei casi.	1				
§ 6.1.2 - CONTROLLO DEGLI ORGANI SOGGETTI AD USURA (Frequenza consigliata: una volta ogni mese) Controllare con cura lo stato di lavoro e di usura delle parti soggette a consumo: provvedere alla loro sostituzione o alla regolarizzazione dello stato di lavoro (lubrificazione propria o giusta tensione).	1				
6.1.3. CONTROLLO DEGLI ORGANI MECCANICI DI SERRAGGIO (Frequenza consigliata: una volta ogni 3 mesi) Verificare tutti gli organi di serraggio (bulloni, viti, spine, dadi e controdati) provvedendo alla loro sostituzione in caso di difetti o usura. Serrare, ove necessario, tutti gli organi che risultino allentati. Controllare in modo particolare e con molta attenzione i sistemi di fissaggio dei cilindri pneumatici e dei relativi snodi.	3				
6.1.4. PULIZIA GENERALE DELLE PARTI ESTERNE DELLA MACCHINA (Frequenza consigliata: una volta ogni settimana) La pulizia generale delle parti esterne della macchina si inserisce, in genere, nella pianificazione delle operazioni di pulizia generale dell'impianto in cui è inserita la macchina. VEDERE ALTRI DETTAGLI NEL MANUALE DI USO E MANUTENZIONE		1			
§ 6.1.5 - PULIZIA DELLE ZONE DI TRANSITO e/o SCARICO DELLA MACCHINA *(Frequenza consigliata: una volta ogni settimana) *(In ogni caso: immediatamente dopo la eventuale perdita di prodotto nella MACCHINA)		1			

----- FINE SCHEDA -----

LAMINATOIO SBRICCIOLATORE

<i>Riferimenti al manuale di uso e manutenzione</i>	<i>mesi</i>	<i>settimane</i>	<i>giorni</i>	<i>ore</i>	<i>Frequenze particolari</i>
<p>§ 6.1.1 - CONTROLLO E LUBRIFICAZIONE DI PARTI IN MOVIMENTO (Frequenza consigliata: una volta ogni mese) Controllare con cura tutte le parti soggette a lubrificazione e provvedere a rabbocchi o integrazioni a seconda dei casi. - Motori - Cuscinetti dei supporti - Riduttori - Rinvii angolari a vite senza fine</p>	1				
<p>§ 6.1.2 - CONTROLLO DEGLI ORGANI SOGGETTI AD USURA (Frequenza consigliata: una volta ogni mese) Controllare con cura lo stato di lavoro e di usura delle parti soggette a consumo: provvedere alla loro sostituzione o alla regolarizzazione dello stato di lavoro (lubrificazione propria o giusta tensione).- Affilatura dei profili dei rulli - Cuscinetti dei supporti - Guarnizioni - Dischi terminali delle molle - Cinghie - Provvedere al controllo accurato delle guarnizioni di tutti i portelli di ispezione, sostituendo ogni guarnizione anche parzialmente usurata.</p>	1				
<p>6.1.3. CONTROLLO DEGLI ORGANI MECCANICI DI SERRAGGIO (Frequenza consigliata: una volta ogni 3 mesi) Verificare tutti gli organi di serraggio (bulloni, viti, spine, dadi e controdati) provvedendo alla loro sostituzione in caso di difetti o usura. Serrare, ove necessario, tutti gli organi che risultino allentati. Controllare in modo particolare e con molta attenzione i sistemi di fissaggio dei motori e dei supporti. La tabella delle coppie di serraggio consigliate è inserita nel manuale.</p>	3				
<p>6.1.4. PULIZIA GENERALE DELLE PARTI ESTERNE DELLA MACCHINA (Frequenza consigliata: una volta ogni settimana) La pulizia generale delle parti esterne della macchina si inserisce, in genere, nella pianificazione delle operazioni di pulizia generale dell'impianto in cui è inserita la macchina. Tale operazione deve consentire di verificare anche lo stato delle carenature esterne, consentendo di intervenire in caso di lesioni o danni dovuti ad urti. Tale operazione viene raccomandata anche al fine di verificare la leggibilità delle targhe monitorie antinfortunistiche fornite a corredo della macchina. In caso di anomalia sostituire le targhe monitorie</p>		1			
<p>§ 6.1.5 - PULIZIA DELLE ZONE DI TRANSITO e/o SCARICO DELLA MACCHINA *(Frequenza consigliata: una volta ogni settimana) *(In ogni caso: immediatamente dopo la eventuale perdita di prodotto nella MACCHINA)</p>		1			
<p>§ 6.1.6 - CONTROLLI SULLA PRESENZA DI EVENT. CORPI ESTRANEI SUI RULLI *(Frequenza consigliata: una volta ogni mese) Questa verifica deve essere fatta tempestivamente ogni volta che possa sorgere il minimo dubbio che siano caduti all'interno dello "SBRICCIOLATORE" corpi estranei di ogni tipo. - Lasciare la macchina in moto e allontanare tra di loro i rulli alla massima distanza per poi riportarli nella posizione di lavoro.- Raccogliere, tramite la tramoggia di scarico, eventuali corpi estranei. - Procedere adeguatamente, a monte della macchina "SBRICCIOLATORE", al fine di evitare il ripetersi di inconvenienti simili IMPORTANTE: FERMARE LA MACCHINA. CONTROLLARE CON CURA LO STATO DI LAVORO DEI RULLI PER VERIFICARE SE LA AFFILATURA DEI PROFILI TAGLIENTI HA SUBITO DANNI. i in caso di dubbio sulla opportunità di riutilizzare o meno la macchina nello stato in cui si trova, interpellare F.lli FRAGOLA SpA per un esame congiunto della situazione.</p>	1				
<p>§ 6.1.7 - CONTROLLI SULLO STATO DI LAVORO DEI RULLI *(Frequenza consigliata: una volta ogni mese) IMPORTANTE: IL CONTROLLO DEI RULLI DEVE ESSERE EFFETTUATO CON LA MACCHINA FERMA E DOPO AVER DISATTIVATO L'ALIMENTAZIONE ELETTRICA DEI MOTORI MEDIANTE SEZIONATORE CON CHIAVE. In caso di dubbio sulla opportunità di riutilizzare o meno la macchina nello stato in cui si trova, interpellare F.lli FRAGOLA SpA per un esame congiunto della situazione.</p>	1				
<p>§ 6.1.8 - CONTROLLO SUL SISTEMA DI MOTORIZZAZIONE (Frequenza consigliata: una volta ogni due settimane [in relazione alle condizioni di lavoro]) Controllare con cura lo stato di lavoro dei motori. - Verificare la corretta tensione delle cinghie e lo stato di lavoro delle pulegge (vedere § 4.d): sostituire elementi difettosi o ripristinare le corrette condizioni di funzionamento.</p>		2			

----- FINE SCHEDA -----

MARTELLLO ELETTROPNEUMATICO

<i>Riferimenti al manuale di uso e manutenzione</i>	<i>mesi</i>	<i>settimane</i>	<i>giorni</i>	<i>ore</i>	<i>Frequenze particolari</i>
§ 6.1.1 - CONTROLLO E LUBRIFICAZIONE DI PARTI IN MOVIMENTO (Frequenza consigliata: una volta ogni mese) Controllare con cura tutte le parti soggette a lubrificazione e provvedere a rabbocchi o integrazioni a seconda dei casi.	1				
§ 6.1.2 - CONTROLLO DEGLI ORGANI SOGGETTI AD USURA (Frequenza consigliata: una volta ogni mese) Controllare con cura lo stato di lavoro e di usura delle parti soggette a consumo: provvedere alla loro sostituzione o alla regolarizzazione dello stato di lavoro (lubrificazione propria o giusta tensione).	1				
6.1.3. CONTROLLO DEGLI ORGANI MECCANICI DI SERRAGGIO (Frequenza consigliata: una volta ogni 3 mesi) Verificare tutti gli organi di serraggio (bulloni, viti, spine, dadi e controdati) provvedendo alla loro sostituzione in caso di difetti o usura. Serrare, ove necessario, tutti gli organi che risultino allentati. Controllare in modo particolare e con molta attenzione i sistemi di fissaggio del cilindro pneumatico e dei relativi snodi.	3				
6.1.4. PULIZIA GENERALE DELLE PARTI ESTERNE DELLA MACCHINA (Frequenza consigliata: una volta ogni settimana) La pulizia generale delle parti esterne della macchina si inserisce, in genere, nella pianificazione delle operazioni di pulizia generale dell'impianto in cui è inserita la macchina. VEDERE ALTRI DETTAGLI NEL MANUALE DI USO E MANUTENZIONE		1			
§ 6.1.5 - PULIZIA DELLE ZONE DI TRANSITO e/o SCARICO DELLA MACCHINA *(Frequenza consigliata: una volta ogni settimana) *(In ogni caso: immediatamente dopo la eventuale perdita di prodotto nella MACCHINA)		1			

----- FINE SCHEDA -----

MISCELATORE ORIZZONTALE

<i>Riferimenti al manuale di uso e manutenzione</i>	<i>mesi</i>	<i>settimane</i>	<i>giorni</i>	<i>ore</i>	<i>Frequenze particolari</i>
<p>§ 6.1.1 - CONTROLLO E LUBRIFICAZIONE DI PARTI IN MOVIMENTO (Frequenza consigliata: una volta ogni mese)</p> <p>Controllare con cura tutte le parti soggette a lubrificazione e provvedere a rabbocchi o integrazioni a seconda dei casi. Motore e riduttori: vedere il MANUALE DI RIFERIMENTO - Supporti con cuscinetti a sfere - Boccole</p>	1				
<p>§ 6.1.2 - CONTROLLO DEGLI ORGANI SOGGETTI AD USURA (Frequenza consigliata: una volta ogni mese)</p> <p>Controllare con cura lo stato di lavoro e di usura delle parti soggette a consumo: provvedere alla loro sostituzione o alla regolarizzazione dello stato di lavoro (lubrificazione propria o giusta tensione). Motore e riduttori: vedere il MANUALE DI RIFERIMENTO</p> <p>Trasmissione del moto, cinghie e pulegge: vedere il MANUALE DI RIFERIMENTO</p> <p>Supporti con cuscinetti a sfere - Boccole - Guarnizioni</p> <p>Provvedere al controllo accurato delle guarnizioni di tutti i portelli di ispezione, sostituendo ogni guarnizione anche parzialmente usurata.</p> <p>Verificare le tenute di feltro sugli assi di rotazione degli aspi, sostituendole in caso di difetto di tenuta.</p>	1				
<p>6.1.3. CONTROLLO DEGLI ORGANI MECCANICI DI SERRAGGIO (Frequenza consigliata: una volta ogni 3 mesi) - Verificare tutti gli organi di serraggio (bulloni, viti, spine, dadi e controdadi) provvedendo alla loro sostituzione in caso di difetti o usura. Serrare, ove necessario, tutti gli organi che risultino allentati. Controllare in modo particolare e con molta attenzione i sistemi di fissaggio dei motori e dei supporti. La tabella delle coppie di serraggio consigliate è inserita nel manuale.</p>	3				
<p>6.1.4. PULIZIA GENERALE DELLE PARTI ESTERNE DELLA MACCHINA (Frequenza consigliata: una volta ogni settimana)</p> <p>La pulizia generale delle parti esterne della macchina si inserisce, in genere, nella pianificazione delle operazioni di pulizia generale dell'impianto in cui è inserita la macchina. Tale operazione deve consentire di verificare anche lo stato delle carenature esterne, consentendo di intervenire in caso di lesioni o danni dovuti ad urti. Tale operazione viene raccomandata anche al fine di verificare la leggibilità delle targhe monitorie antinfortunistiche fornite a corredo della macchina. In caso di anomalia sostituire le targhe monitorie</p> <p>NOTA: QUESTA NORMA SI APPLICA ALLE PARTI DI MACCHINA INSTALLATE IN ZONE COPERTE: PER EVENTUALI MACCHINE INSTALLATE ALL'APERTO LE OPERAZIONI DI PULIZIA GENERALE E DELLA MOTORIZZAZIONE DOVRANNO ESSERE ADEGUATE ALLE EFFETTIVE NECESSITÀ INDOTTE DALLA SITUAZIONE AMBIENTALE ED ATMOSFERICA.</p>		1			
<p>§ 6.1.5 - PULIZIA DELLE ZONE DI TRANSITO e/o SCARICO DELLA MACCHINA (Frequenza consigliata: una volta ogni settimana)</p> <p>*(In ogni caso: immediatamente dopo la eventuale perdita di prodotto nella MACCHINA)</p>		1			Subito dopo una perdita di prodotto
<p>§ 6.1.6 - CONTROLLI SULLO STATO DI LAVORO DELLE PALETTE (Frequenza consigliata: una volta ogni 6 mesi [in relazione alle condizioni di lavoro])</p> <p>Controllare con cura lo stato di lavoro delle palette. Verificare con attenzione che non esistano deformazioni sui profili e sui sostegni radiali: controllare attentamente le parti componenti e i tratti di saldatura, verificando la loro integrità. Verificare attentamente lo stato di consumo dei profili delle palette: in caso di dubbio sulla opportunità di utilizzare o meno le palette nello stato in cui si trovano, interpellare F.lli FRAGOLA S.p.A. per un esame di merito.</p>	6				

----- FINE SCHEDA -----

MISCELATORE VERTICALE

<i>Riferimenti al manuale di uso e manutenzione</i>	<i>mesi</i>	<i>settimane</i>	<i>giorni</i>	<i>ore</i>	<i>Frequenze particolari</i>
<p>§ 6.1.1 - CONTROLLO E LUBRIFICAZIONE DI PARTI IN MOVIMENTO (Frequenza consigliata: una volta ogni mese) Controllare con cura tutte le parti soggette a lubrificazione e provvedere a rabbocchi o integrazioni a seconda dei casi. Motore - Cuscinetti volventi</p>	1				
<p>§ 6.1.2 - CONTROLLO DEGLI ORGANI SOGGETTI AD USURA (Frequenza consigliata: una volta ogni mese) Controllare con cura lo stato di lavoro e di usura delle parti soggette a consumo: provvedere alla loro sostituzione o alla regolarizzazione dello stato di lavoro (lubrificazione propria o giusta tensione). Cinghie - Pulegge - Cuscinetti volventi - Guarnizioni Provvedere al controllo accurato delle guarnizioni di tutti i portelli di ispezione, sostituendo ogni guarnizione anche parzialmente usurata. Verificare la tenuta di feltro sull'asse di rotazione della coclea, sostituendolo in caso di difetto di tenuta.</p>	1				
<p>6.1.3. CONTROLLO DEGLI ORGANI MECCANICI DI SERRAGGIO (Frequenza consigliata: una volta ogni 3 mesi) Verificare tutti gli organi di serraggio (bulloni, viti, spine, dadi e controdati) provvedendo alla loro sostituzione in caso di difetti o usura. Serrare, ove necessario, tutti gli organi che risultino allentati. Controllare in modo particolare e con molta attenzione i sistemi di fissaggio dei motori e dei supporti. La tabella delle coppie di serraggio consigliate è inserita nel manuale.</p>	3				
<p>6.1.4. PULIZIA GENERALE DELLE PARTI ESTERNE DELLA MACCHINA (Frequenza consigliata: una volta ogni settimana) La pulizia generale delle parti esterne della macchina si inserisce, in genere, nella pianificazione delle operazioni di pulizia generale dell'impianto in cui è inserita la macchina. Tale operazione deve consentire di verificare anche lo stato delle carenature esterne, consentendo di intervenire in caso di lesioni o danni dovuti ad urti. Tale operazione viene raccomandata anche al fine di verificare la leggibilità delle targhe monitorie antinfortunistiche fornite a corredo della macchina. In caso di anomalia sostituire le targhe monitorie NOTA: QUESTA NORMA SI APPLICA ALLE PARTI DI MACCHINA INSTALLATE IN ZONE COPERTE: PER EVENTUALI MACCHINE INSTALLATE ALL'APERTO LE OPERAZIONI DI PULIZIA GENERALE E DELLA MOTORIZZAZIONE DOVRANNO ESSERE ADEGUATE ALLE EFFETTIVE NECESSITÀ INDOTTE DALLA SITUAZIONE AMBIENTALE ED ATMOSFERICA.</p>		1			
<p>§ 6.1.5 - PULIZIA DELLE ZONE DI TRANSITO e/o SCARICO DELLA MACCHINA (Frequenza consigliata: una volta ogni settimana) *(In ogni caso: immediatamente dopo la eventuale perdita di prodotto nella MACCHINA)</p>		1			Subito dopo una perdita di prodotto
<p>§ 6.1.6 - CONTROLLI SULLO STATO DI LAVORO DELLA COCLEA (Frequenza consigliata: una volta ogni 6 mesi) Controllare con cura lo stato di lavoro della coclea e del tubo di contenimento. Verificare con attenzione che non esistano deformazioni sui profili della coclea: controllare attentamente le parti componenti e i tratti di saldatura, verificando la loro integrità. In caso di dubbio sulla opportunità di utilizzare o meno la coclea o il tubo di contenimento nello stato in cui si trovano, interpellare F.lli FRAGOLA SpA per un esame congiunto.</p>	6				
<p>§ 6.1.7 - CONTROLLO SUL SISTEMA DI MOTORIZZAZIONE (Frequenza consigliata: una volta ogni due settimane [in relazione alle condizioni di lavoro]) Controllare con cura lo stato di lavoro del motore e dei tiranti. Verificare la corretta tensione delle cinghie e lo stato di lavoro delle pulegge: sostituire elementi difettosi o ripristinare le corrette condizioni di funzionamento.</p>		2			

----- FINE SCHEDA -----

MOLINO A MARTELLI

<i>Riferimenti al manuale di uso e manutenzione</i>	<i>mesi</i>	<i>settimane</i>	<i>giorni</i>	<i>ore</i>	<i>Frequenze particolari</i>
<p>§ 6.1.1 - CONTROLLO E LUBRIFICAZIONE DI PARTI IN MOVIMENTO (Frequenza consigliata: una volta ogni 250 ore di lavoro) Controllare con cura tutte le parti soggette a lubrificazione e provvedere a rabbocchi o integrazioni a seconda dei casi. Motorizzazione: vedere manuale del Costruttore - Supporti: vedere manuale del Costruttore</p>				250	
<p>§ 6.1.2 - CONTROLLO DEGLI ORGANI ACCESSORI SOGGETTI AD USURA (Frequenza consigliata: una volta ogni mese) Controllare con cura lo stato di lavoro e di usura delle parti soggette a consumo: provvedere alla loro sostituzione o alla regolarizzazione dello stato di lavoro.- Motorizzazione: vedere manuale del Costruttore - Giunto di trasmissione - Supporti - Martelli oscillanti</p>	1				
<p>6.1.3. CONTROLLO DEGLI ORGANI MECCANICI DI SERRAGGIO (Frequenza consigliata: una volta ogni 3 mesi) - Verificare tutti gli organi di serraggio (bulloni, viti, spine, dadi e controdadi) provvedendo alla loro sostituzione in caso di difetti o usura. Serrare, ove necessario, tutti gli organi che risultino allentati. Controllare in modo particolare e con molta attenzione i sistemi di fissaggio dei motori e dei supporti. La tabella delle coppie di serraggio consigliate è inserita nel manuale.</p>	3				
<p>6.1.4. PULIZIA GENERALE DELLE PARTI ESTERNE DELLA MACCHINA (Frequenza consigliata: una volta ogni settimana) La pulizia generale delle parti esterne della macchina si inserisce, in genere, nella pianificazione delle operazioni di pulizia generale dell'impianto in cui è inserita la macchina. Tale operazione deve consentire di verificare anche lo stato delle carenature esterne, consentendo di intervenire in caso di lesioni o danni dovuti ad urti. Tale operazione viene raccomandata anche al fine di verificare la leggibilità delle targhe monitorie antinfortunistiche fornite a corredo della macchina. In caso di anomalia sostituire le targhe monitorie NOTA: QUESTA NORMA SI APPLICA ALLE PARTI DI MACCHINA INSTALLATE IN ZONE COPERTE: PER EVENTUALI MACCHINE INSTALLATE ALL'APERTO LE OPERAZIONI DI PULIZIA GENERALE E DELLA MOTORIZZAZIONE DOVRANNO ESSERE ADEGUATE ALLE EFFETTIVE NECESSITÀ INDOTTE DALLA SITUAZIONE AMBIENTALE ED ATMOSFERICA.</p>		1			
<p>§ 6.1.5 - PULIZIA DELLE ZONE DI TRANSITO e/o SCARICO DELLA MACCHINA *(Frequenza consigliata: una volta ogni settimana) *(In ogni caso: immediatamente dopo la eventuale perdita di prodotto nella MACCHINA)</p>		1			Subito dopo una perdita di prodotto
<p>§ 6.1.6 - CONTROLLI SULLO STATO DI LAVORO E DI CONSUMO DEI MARTELLI *(Frequenza consigliata: una volta ogni settimana [in condizioni abituali di lavoro]) Controllare con cura lo stato di lavoro dei martelli. - Verificare la condizione di usura come indicato al § 4.4.7. - Procedere come indicato al § 4.4.8. in caso di necessità di invertire il foro per l'alloggiamento dell'asse di oscillazione. NOTA: QUANDO SI PROCEDE ALLA SOSTITUZIONE DEI MARTELLI DEVE ESSERE INSERITA UNA NUOVA SERIE COMPLETA DI MARTELLI INTEGRALI PER TUTTO IL ROTORE DI MACCHINA</p>		1			
<p>§ 6.1.7 - CONTROLLO SULLO STATO DI LAVORO DEI SETACCI (Frequenza consigliata: una volta ogni settimana) Verificare, mediante controllo a vista, lo stato di lavoro dei setacci. - Vedere il § 4.4.3. per confrontare lo stato di usura rilevato sulla parete interna dei setacci.- Sostituire la coppia di setacci quando l'usura dei fori ha raggiunto i limiti consigliati al § 4.4.3.</p>		1			
<p>§ 6.1.8 - CONTROLLO SULLO STATO DELLE PARETI INTERCAMBIABILI (Frequenza consigliata: una volta ogni tre mesi) Verificare, mediante controllo a vista, lo stato di lavoro delle pareti intercambiabili (corazze protettive).- Consultare il § 4.4.4. - Sostituire le corazze usurate ed eventualmente anche le relative viti di fissaggio anche se parzialmente usurate.</p>	3				
<p>§ 6.1.9- CONTROLLO DEGLI ORGANI ELETTROMECCANICI DI SICUREZZA (Frequenza consigliata: una volta ogni tre mesi) - Controllare con molta attenzione lo stato di lavoro dei microinterruttori/sensori di prossimità, verificare la perfetta mobilità degli elementi oscillanti, verificare la totale assenza di materiali estranei in ogni parte dell'interruttore/sensore, controllare la integrità e la corretta esecuzione delle giunzioni elettriche. Controllare il dispositivo di rilevazione del numero di giri del rotore.</p>	3				

----- FINE SCHEDA -----

PARANCO ELETTRICO

<i>Riferimenti al manuale di uso e manutenzione</i>	<i>mesi</i>	<i>settimane</i>	<i>giorni</i>	<i>ore</i>	<i>Frequenze particolari</i>
<p>ATTENZIONE: TRATTASI DI MACCHINARIO SPECIFICO PER IL QUALE È CONSIGLIATO IL RICORSO AI TECNICI SPECIALIZZATI DEL COSTRUTTORE.</p> <p>OGNI INTERVENTO DEVE ESSERE ESEGUITO DA TECNICI SPECIALIZZATI.</p> <p>ANCHE PER LA MANUTENZIONE ORDINARIA SI RACCOMANDA IL RICORSO AI TECNICI SPECIALIZZATI.</p> <p>IN OGNI CASO, PER OGNI EVENTUALE NECESSITA', CONSULTARE IN MODO MOLTO APPROFONDITO I MANUALI DI USO E MANUTENZIONE.</p> <p>QUESTA MACCHINA DI SOLLEVAMENTO PUO' ESSERE SOGGETTA ALLE VISITE PERIODICHE ISPETTIVE ESEGUITE DALLE AUTORITA' COMPETENTI.</p>					

----- FINE SCHEDA -----

PIATTAFORMA RIBALTABILE

<i>Riferimenti al manuale di uso e manutenzione</i>	<i>mesi</i>	<i>settimane</i>	<i>giorni</i>	<i>ore</i>	<i>Frequenze particolari</i>
<p>§ 6.1.1 - CONTROLLO E LUBRIFICAZIONE DELL' IMPIANTO IDRAULICO</p> <p>(Frequenza consigliata: una volta ogni 250 ore di lavoro)</p> <p>Per la scelta dei lubrificanti o dei grassi sintetici, la F.lli FRAGOLA SpA raccomanda le tipologie indicate nel manuale di uso dei motovariariduttore o motoriduttore con regolazione elettronica della velocità.</p> <p>Controllare con cura tutte le parti soggette a lubrificazione e provvedere alle eventuali necessarie integrazioni. Cilindri oleoidraulici: vedere manuale del Costruttore</p> <p>Centrale oleoidraulica, pompe, impianto e valvole: vedere il Manuale del Costruttore</p>				250	
<p>§ 6.1.2 - CONTROLLO DEGLI ORGANI SOGGETTI AD USURA</p> <p>(Frequenza consigliata: una volta ogni mese)</p> <p>Controllare con cura lo stato di lavoro e di usura delle parti soggette a consumo: provvedere alla loro sostituzione o alla regolarizzazione dello stato di lavoro (lubrificazione propria). Guarnizioni e tenute dei cilindri oleoidraulici: vedere manuale del Costruttore</p> <p>Centrale oleoidraulica, pompe, impianto e valvole: vedere il Manuale del Costruttore</p>	1				
<p>6.1.3. CONTROLLO DEGLI ORGANI MECCANICI DI SERRAGGIO</p> <p>(Frequenza consigliata: una volta ogni 3 mesi)</p> <p>Verificare tutti gli organi di serraggio (bulloni, viti, spine, dadi e controdadi) provvedendo alla loro sostituzione in caso di difetti o usura. Serrare, ove necessario, tutti gli organi che risultino allentati. Controllare in modo particolare e con molta attenzione i sistemi di fissaggio dei motori e dei supporti. La tabella delle coppie di serraggio consigliate è inserita nel manuale.</p>	3				
<p>§ 6.1.4 - PULIZIA GENERALE DELLA GRIGLIA CARRABILE</p> <p>(Frequenza consigliata: una volta ogni giorno)</p> <p>*(Ad ogni cambio di prodotto non compatibile con il precedente)</p> <p>Spazzolare con molta cura tutte le feritoie della griglia carrabile, aspirare i residui non caduti e rimuovere ogni incrostazione o grumo di prodotto. Vedere § 4.5.1. e 4.5.2.</p>			1*		* ad ogni cambio di prodotto
<p>§ 6.1.5 - PULIZIA DELLE FOSSE DI ALLOGGIAMENTO DEI CILINDRI OLEOIDRAULICI</p> <p>(Frequenza consigliata: una volta ogni settimana)</p> <p>*(Ad ogni cambio di prodotto non compatibile con il precedente)</p> <p>Pulire con cura l'interno delle fosse di alloggiamento dei cilindri oleoidraulici: aspirare con cura ogni residuo di prodotto accumulato.</p> <p>Verificare che le parti mobili e/o oscillanti degli accessori siano ben pulite e possano muoversi liberamente.</p>		1			

----- FINE SCHEDA -----

PRELEVA CAMPIONI

<i>Riferimenti al manuale di uso e manutenzione</i>	<i>mesi</i>	<i>settimane</i>	<i>giorni</i>	<i>ore</i>	<i>Frequenze particolari</i>
§ 6.1.1 - CONTROLLO E LUBRIFICAZIONE DI PARTI IN MOVIMENTO (Frequenza consigliata: una volta ogni mese) Controllare con cura tutte le parti soggette a lubrificazione e provvedere a rabbocchi o integrazioni a seconda dei casi. In particolare è consigliato l'uso di olio sintetico, tipo SHELL - TIVELA OIL SC (o equivalente: vedere manuale di uso e manutenzione)	1				
§ 6.1.2 - CONTROLLO DEI DISPOSITIVI DI SICUREZZA (Frequenza consigliata: una volta ogni 6 mesi) Controllare con cura gli interruttori di fine corsa, i micro di protezione e il pulsante di emergenza. Verificare, operando in sicurezza, il corretto funzionamento.	6				
6.1.3. CONTROLLO DEGLI ORGANI MECCANICI DI SERRAGGIO (Frequenza consigliata: una volta ogni 3 mesi) Verificare tutti gli organi di serraggio (bulloni, viti, spine, dadi e controdadi) provvedendo alla loro sostituzione in caso di difetti o usura. Serrare, ove necessario, tutti gli organi che risultino allentati. Controllare in modo particolare e con molta attenzione i sistemi di fissaggio del cilindro pneumatico e dei relativi snodi.	3				
6.1.4. PULIZIA GENERALE DELLE PARTI ESTERNE DELLA MACCHINA (Frequenza consigliata: una volta ogni settimana) La pulizia generale delle parti esterne della macchina si inserisce, in genere, nella pianificazione delle operazioni di pulizia generale dell'impianto in cui è inserita la macchina. VEDERE ALTRI DETTAGLI NEL MANUALE DI USO E MANUTENZIONE		1			
§ 6.1.5 - PULIZIA DELLE ZONE DI TRANSITO e/o SCARICO DELLA MACCHINA *(Frequenza consigliata: una volta ogni settimana) *(In ogni caso: immediatamente dopo la eventuale perdita di prodotto nella MACCHINA)		1			

----- FINE SCHEDA -----

POMPA AD INGRANAGGI

<i>Riferimenti al manuale di uso e manutenzione</i>	<i>mesi</i>	<i>settimane</i>	<i>giorni</i>	<i>ore</i>	<i>Frequenze particolari</i>
<p>§ 6.1.1 - CONTROLLO E LUBRIFICAZIONE DI PARTI IN MOVIMENTO (Frequenza consigliata: una volta ogni 200 ore lavorative) Controllare con cura tutte le parti soggette a lubrificazione e provvedere a rabbocchi o integrazioni a seconda dei casi. Motore: integrare il controllo secondo le condizioni di uso e manutenzione indicate nel manuale del Costruttore - Ingranaggi"</p>				200	
<p>§ 6.1.2 - CONTROLLO DEGLI ORGANI SOGGETTI AD USURA / FATICA (Frequenza consigliata: una volta ogni mese) Controllare con cura lo stato di lavoro e di usura delle parti soggette a consumo: provvedere alla loro sostituzione o alla regolarizzazione dello stato di lavoro (lubrificazione propria o giusta tensione). - Ingranaggi, calettature: verificare il buono stato di servizio e l'assenza totale di cricche o depositi calcarei. Sostituire ogni pezzo difettoso.</p>	1				
<p>6.1.3. CONTROLLO DEGLI ORGANI MECCANICI DI SERRAGGIO (Frequenza consigliata: una volta ogni 3 mesi) - Verificare tutti gli organi di serraggio (bulloni, viti, spine, dadi e controdadi) provvedendo alla loro sostituzione in caso di difetti o usura. Serrare, ove necessario, tutti gli organi che risultino allentati. Controllare in modo particolare e con molta attenzione i sistemi di fissaggio dei motori e dei supporti. La tabella delle coppie di serraggio consigliate è inserita nel manuale.</p>	3				
<p>6.1.4. PULIZIA GENERALE DELLE PARTI ESTERNE DELLA MACCHINA (Frequenza consigliata: una volta ogni settimana) La pulizia generale delle parti esterne della macchina si inserisce, in genere, nella pianificazione delle operazioni di pulizia generale dell'impianto in cui è inserita la macchina. Tale operazione deve consentire di verificare anche lo stato delle carenature esterne, consentendo di intervenire in caso di lesioni o danni dovuti ad urti. Tale operazione viene raccomandata anche al fine di verificare la leggibilità delle targhe monitorie antinfortunistiche fornite a corredo della macchina. In caso di anomalia sostituire le targhe monitorie</p>		1			
<p>§ 6.1.5 - PULIZIA DELLE ZONE DI TRANSITO e/o SCARICO DELLA MACCHINA *(Frequenza consigliata: una volta ogni settimana per materiali contenenti melasso o grasso) *(Frequenza consigliata: una volta ogni mese per materiali del settore agro-alimentare) La pulizia delle pareti interne e dei setacci si effettua sempre alla prima installazione e ad ogni cambio di prodotto non compatibile con il precedente. PER I DETTAGLI DI APERTURA - PULIZIA - CHIUSURA CONSULTARE IL MANUALE DEL COSTRUTTORE</p>	1 *	1 *			* Vedere dettagli nel manuale

----- FINE SCHEDA -----

PREPULITORE VIBRANTE

<i>Riferimenti al manuale di uso e manutenzione</i>	<i>mesi</i>	<i>settimane</i>	<i>giorni</i>	<i>ore</i>	<i>Frequenze particolari</i>
<p>§ 6.1.1 - CONTROLLO E LUBRIFICAZIONE DI PARTI IN MOVIMENTO (Frequenza consigliata: una volta ogni 250 ore lavorative)</p> <p>Controllare con cura tutte le parti soggette a lubrificazione e provvedere a rabbocchi o integrazioni a seconda dei casi. Motovibratori: integrare il controllo secondo le condizioni di uso e manutenzione indicate nel manuale del Costruttore - Cilindri pneumatici kit "lavaggio"</p>				250	
<p>§ 6.1.2 - CONTROLLO DEGLI ORGANI SOGGETTI AD USURA / FATICA (Frequenza consigliata: una volta ogni mese)</p> <p>Controllare con cura lo stato di lavoro e di usura delle parti soggette a consumo: provvedere alla loro sostituzione o alla regolarizzazione dello stato di lavoro (lubrificazione propria o giusta tensione). - Setacci - Guarnizioni dei portelli, banda freno prodotto - Sistemi di raccordo flessibili nelle zone di carico e/o scarico - Guarnizioni delle spatole della valvola deviatrice - Stato d'uso delle molle - Provvedere al controllo accurato delle guarnizioni di tutti i portelli di ispezione, sostituendo ogni guarnizione anche parzialmente usurata. Verificare le parti meccaniche soggette a fatica, controllare la assoluta mancanza di lesioni, cricche, snervamenti: sostituire ogni pezzo difettoso.</p>	1				
<p>6.1.3. CONTROLLO DEGLI ORGANI MECCANICI DI SERRAGGIO (Frequenza consigliata: una volta ogni 3 mesi) - Verificare tutti gli organi di serraggio (bulloni, viti, spine, dadi e controdadi) provvedendo alla loro sostituzione in caso di difetti o usura. Serrare, ove necessario, tutti gli organi che risultino allentati. Controllare in modo particolare e con molta attenzione i sistemi di fissaggio dei motori e dei supporti. La tabella delle coppie di serraggio consigliate è inserita nel manuale.</p>	3				
<p>6.1.4. PULIZIA GENERALE DELLE PARTI ESTERNE DELLA MACCHINA (Frequenza consigliata: una volta ogni settimana)</p> <p>La pulizia generale delle parti esterne della macchina si inserisce, in genere, nella pianificazione delle operazioni di pulizia generale dell'impianto in cui è inserita la macchina. Tale operazione deve consentire di verificare anche lo stato delle carenature esterne, consentendo di intervenire in caso di lesioni o danni dovuti ad urti. Tale operazione viene raccomandata anche al fine di verificare la leggibilità delle targhe monitorie antinfortunistiche fornite a corredo della macchina. In caso di anomalia sostituire le targhe monitorie</p>		1			
<p>§ 6.1.5 - PULIZIA DELLE ZONE DI TRANSITO e/o SCARICO DELLA MACCHINA</p> <p>*(Frequenza consigliata: una volta ogni settimana per materiali contenenti melasso o grasso)</p> <p>*(Frequenza consigliata: una volta al mese per materiali del settore agro-alimentare)</p> <p>La pulizia delle pareti interne e dei setacci si effettua sempre alla prima installazione e ad ogni cambio di prodotto non compatibile con il precedente. Tuttavia si raccomanda di procedere alla pulizia delle pareti interne e dei setacci anche nel caso di prodotto invariato, con la frequenza indicata, specialmente nel caso di lavorazione su prodotti del settore agro-alimentare. In presenza di prodotto contenente melasso o grasso, si raccomanda di procedere alla pulizia anche mediante getti di vapore.</p> <p>IMPORTANTE: QUALORA SI LAVORI CON PRODOTTI APPICCIOSI, SI CONSIGLIA DI EFFETTUARE COMUNQUE UNA ISPEZIONE A VISTA OGNI SETTIMANA.</p>	1*	1*			* Vedere dettagli nel manuale
<p>§ 6.1.6 - CONTROLLI SULLO STATO DI LAVORO DEI SETACCI (Frequenza consigliata: una volta ogni mese e/o 150 ore lavorative)</p> <p>Questa verifica deve essere fatta tempestivamente ogni volta che si rilevano rumorosità anomale e/o difettosità continue di frazionamento del prodotto. Effettuare le verifiche e controlli sul corretto montaggio e/o tensionamento di ogni setaccio (vedere § 4.5).</p> <p>In caso di dubbio sulla opportunità di riutilizzare o meno la macchina nello stato in cui si trova, interpellare F.lli FRAGOLA SpA per un esame congiunto della situazione.</p>				150	
<p>§ 6.1.7 - CONTROLLI SULLO STATO DI LAVORO DEI CILINDRI PNEUMATICI</p> <p>*(Frequenza consigliata: una volta ogni 6 mesi)</p> <p>Fermare la macchina: controllare con cura lo stato di lavoro dei cilindri pneuma-</p>	6				

fici di azionamento della valvola deviatrice e dell'eventuale kit di "lavaggio" dei setacci. Consultare il manuale del Costruttore.					
---	--	--	--	--	--

----- FINE SCHEDA -----

PRESSA CUBETTATRICE

<i>Riferimenti al manuale di uso e manutenzione</i>	<i>mesi</i>	<i>settimane</i>	<i>giorni</i>	<i>ore</i>	<i>Frequenze particolari</i>
§ 6.1. F1- CONTROLLO E LUBRIFICAZIONE DI PARTI IN MOVIMENTO frequenza media consigliata di intervento, una volta ogni mese Controllare con cura tutte le parti soggette a lubrificazione e provvedere a rabbocchi o integrazioni a seconda dei casi. Motori e/o motoriduttori (vedere manuale del Fabbricante) Supporti e/o cuscinetti volventi (vedere manuale del Fabbricante) Tenute e guarnizioni	1				
§ 6.1.2 - CONTROLLO DEGLI ORGANI SOGGETTI AD USURA / FATICA (Frequenza consigliata: una volta ogni mese) Controllare con cura lo stato di lavoro e di usura delle parti soggette a consumo: provvedere alla loro sostituzione o alla regolarizzazione dello stato di lavoro (lubrificazione propria o giusta tensione). Cinghie, Pulegge - Supporti e/o cuscinetti volventi Tenute e guarnizioni	1				
6.1.3. CONTROLLO DEGLI ORGANI MECCANICI DI SERRAGGIO (Frequenza consigliata: una volta ogni 3 mesi) - Verificare tutti gli organi di serraggio (bulloni, viti, spine, dadi e controdadi) provvedendo alla loro sostituzione in caso di difetti o usura. Serrare, ove necessario, tutti gli organi che risultino allentati. Controllare in modo particolare e con molta attenzione i sistemi di fissaggio dei motori e dei supporti. La tabella delle coppie di serraggio consigliate è inserita nel manuale.	3				
6.1.4. CONTROLLO A VISTA E PULIZIA ESTERNA DELLA MACCHINA ➔ frequenza media consigliata una volta ogni 2 settimane Pulire accuratamente la macchina spazzolando le zone di accumulo (spigoli, ecc..). Aspirare tutti i detriti rimuovendoli anche con l'uso di spazzole manuali o rotanti. Controllare che i pittogrammi di pericolo siano ben puliti e leggibili: sostituire i pittogrammi se deteriorati. Verificare che le viti del portello di protezione frontale sono tutte ben serrate.		2			
§ 6.1.5. CONTROLLO A VISTA E PULIZIA DELLA CAMERA DI ESTRUSIONE ➔ <i>frequenza media consigliata di intervento</i> ➔ una volta ogni 2 settimane Aprire e pulire accuratamente la camera di estrusione spazzolando le zone di accumulo (fori, rulli, coltelli, ecc..). Aspirare tutti i detriti rimuovendoli anche con l'uso di spazzole manuali o rotanti. Controllare che i fori perimetrali della camera di estrusione siano integri, puliti, senza lesioni o ammaccature.		2			* Vedere dettagli nel manuale
§ 6.1.6 - VERIFICA DEL CORRETTO TENSIONAMENTO DELLE CINGHIE *(Frequenza consigliata: una volta ogni mese e/o 150 ore lavorative) Questa verifica deve essere fatta tempestivamente ogni volta che si rilevano rumorosità anomale e/o difettosità continue di frazionamento del prodotto.				150	
§ 6.1.7 - CONTROLLI SULLO STATO DI LAVORO DEI COLTELLI *(Frequenza consigliata: una volta ogni 6 mesi) Fermare la macchina: controllare con cura lo stato di lavoro dei cilindri pneumatici di azionamento della valvola deviatrice e dell'eventuale kit di "lavaggio" dei setacci. Consultare il manuale del Costruttore.	6				

----- FINE SCHEDA -----

RAFFREDDATORE STATICO

<i>Riferimenti al manuale di uso e manutenzione</i>	<i>mesi</i>	<i>settimane</i>	<i>giorni</i>	<i>ore</i>	<i>Frequenze particolari</i>
<p>§ 6.1.1 - CONTROLLO E LUBRIFICAZIONE DI PARTI IN MOVIMENTO (Frequenza consigliata: una volta ogni 250 ore di lavoro)</p> <p>Per la scelta dei lubrificanti o dei grassi sintetici, la F.lli FRAGOLA SpA raccomanda le tipologie indicate nel manuale di uso del motoriduttore o motoriduttore con regolazione elettronica della velocità. Controllare con cura tutte le parti soggette a lubrificazione e provvedere alle eventuali necessarie integrazioni. Motoriduttore - Supporti - Sistemi di scorrimento dei tegoli diffusori - Cilindri pneumatici - Cilindri oleoidraulici - Pattini e guide di scorrimento - Snodi sferici, forcelle</p>				250	
<p>§ 6.1.2 - CONTROLLO DEGLI ORGANI SOGGETTI AD USURA (Frequenza consigliata: una volta ogni mese)</p> <p>Controllare con cura lo stato di lavoro e di usura delle parti soggette a consumo: provvedere alla loro sostituzione o alla regolarizzazione dello stato di lavoro (lubrificazione propria). Controllare con molta cura lo stato di lavoro dei sistemi di scorrimento dei tegoli diffusori: provvedere alla sostituzione di elementi usurati o difettosi.</p>	1				
<p>6.1.3. CONTROLLO DEGLI ORGANI MECCANICI DI SERRAGGIO (Frequenza consigliata: una volta ogni 3 mesi) - Verificare tutti gli organi di serraggio (bulloni, viti, spine, dadi e controdadi) provvedendo alla loro sostituzione in caso di difetti o usura. Serrare, ove necessario, tutti gli organi che risultino allentati. Controllare in modo particolare e con molta attenzione i sistemi di fissaggio dei motori e dei supporti. La tabella delle coppie di serraggio consigliate è inserita nel manuale.</p>	3				
<p>6.1.4. PULIZIA GENERALE DELLE PARTI ESTERNE DELLA MACCHINA (Frequenza consigliata: una volta ogni settimana)</p> <p>La pulizia generale delle parti esterne della macchina si inserisce, in genere, nella pianificazione delle operazioni di pulizia generale dell'impianto in cui è inserita la macchina. Tale operazione deve consentire di verificare anche lo stato delle carenature esterne, consentendo di intervenire in caso di lesioni o danni dovuti ad urti. Tale operazione viene raccomandata anche al fine di verificare la leggibilità delle targhe monitorie antinfortunistiche fornite a corredo della macchina. In caso di anomalia sostituire le targhe monitorie</p>		1			
<p>§ 6.1.5 - PULIZIA DELLE ZONE DI TRANSITO e/o SCARICO DELLA MACCHINA</p> <p>*(Frequenza consigliata: una volta ogni settimana per prodotti contenenti melasso o grasso) - *(Frequenza consigliata: una volta ogni mese se si lavora su prodotti del settore agro-alimentare) - *(In ogni caso: immediatamente dopo la eventuale perdita di prodotto nella MACCHINA)</p> <p>La pulizia: delle pareti interne, dei deviatori di flusso, degli elementi rotanti del piano intermedio, degli elementi rotanti del Grassatore, dei tegoli diffusori si effettua sempre alla prima installazione e ad ogni cambio di prodotto non compatibile con il precedente.</p> <p>VEDERE ALTRI DETTAGLI NEL MANUALE DI USO E MANUTENZIONE.</p>	1*	1*			<p>* Vedere dettagli nel manuale</p> <p>Subito dopo una perdita di prodotto</p>
<p>§ 6.1.6 - CONTROLLO DEI COMPONENTI E DELLE ATTREZZATURE PNEUMATICHE</p> <p>*(Frequenza consigliata: una volta ogni 3 mesi)</p> <p>Controllare con molta attenzione il circuito di alimentazione, tubi, raccordi, terminali, cilindri pneumatici. Effettuare misurazioni di prova per verificare la pressione standard disponibile (6 bar \pm 10%). Sostituire ogni elemento difettoso.</p>	3				
<p>§ 6.1.7 - CONTROLLO DEI COMPONENTI E DELLE ATTREZZATURE OLEOIDRAULICHE</p> <p>*(Frequenza consigliata: una volta ogni 6 mesi)</p> <p>Controllare con molta attenzione il circuito di alimentazione, tubi, raccordi, terminali, cilindri oleoidraulici. Effettuare misurazioni di prova per verificare la pressione standard disponibile (110 bar \pm 5%).- Sostituire ogni elemento difettoso. - Se installato, svuotare e riempire almeno una volta il sistema di accumulo di olio idraulico in pressione.</p>	6				
<p>§ 6.1.8- CONTROLLO DEGLI ORGANI ELETTROMECCANICI DI SICUREZZA</p> <p>*(Frequenza consigliata: una volta ogni 3 mesi)</p> <p>Controllare con molta attenzione lo stato di lavoro dei microinterruttori/sensori</p>	3				

di prossimità, verificare la perfetta mobilità degli elementi oscillanti, verificare la totale assenza di materiali estranei in ogni parte dell'interruttore/sensore, controllare la integrità e la corretta esecuzione delle giunzioni elettriche.					
---	--	--	--	--	--

----- **FINE SCHEDA** -----

TRASPORTATORE A CATENA

<i>Riferimenti al manuale di uso e manutenzione</i>	<i>mesi</i>	<i>settimane</i>	<i>giorni</i>	<i>ore</i>	<i>Frequenze particolari</i>
<p>§ 6.1.1 - CONTROLLO E LUBRIFICAZIONE DI PARTI IN MOVIMENTO (Frequenza consigliata: una volta ogni mese) Controllare con cura tutte le parti soggette a lubrificazione e provvedere a rabbocchi o integrazioni a seconda dei casi. Motorizzazioni (vedere MANUALE DI RIFERIMENTO) Supporti e/o cuscinetti - Tenute sulle testate - Pignoni - Catena di trasporto</p>	1				
<p>§ 6.1.2 - CONTROLLO DEGLI ORGANI SOGGETTI AD USURA (Frequenza consigliata: una volta ogni mese) Controllare con cura lo stato di lavoro e di usura delle parti soggette a consumo: provvedere alla loro sostituzione o alla regolarizzazione dello stato di lavoro (lubrificazione propria o giusta tensione). Supporti e/o cuscinetti Tenute sulle testate Pignoni Guarnizioni VEDERE ALTRI DETTAGLI NEL MANUALE DI USO E MANUTENZIONE</p>	1				
<p>6.1.3. CONTROLLO DEGLI ORGANI MECCANICI DI SERRAGGIO (Frequenza consigliata: una volta ogni 3 mesi) Verificare tutti gli organi di serraggio (bulloni, viti, spine, dadi e controdadi) provvedendo alla loro sostituzione in caso di difetti o usura. Serrare, ove necessario, tutti gli organi che risultino allentati. Controllare in modo particolare e con molta attenzione i sistemi di fissaggio dei motori e dei supporti. La tabella delle coppie di serraggio consigliate è inserita nel manuale.</p>	3				
<p>6.1.4. PULIZIA GENERALE DELLE PARTI ESTERNE DELLA MACCHINA (Frequenza consigliata: una volta ogni settimana) La pulizia generale delle parti esterne della macchina si inserisce, in genere, nella pianificazione delle operazioni di pulizia generale dell'impianto in cui è inserita la macchina. VEDERE ALTRI DETTAGLI NEL MANUALE DI USO E MANUTENZIONE</p>		1			
<p>§ 6.1.5 - PULIZIA DELLE ZONE DI TRANSITO e/o SCARICO DELLA MACCHINA *(Frequenza consigliata: una volta ogni settimana per prodotti molto aggressivi o che aderiscono facilmente alle pareti)- *(Frequenza consigliata: una volta ogni mese per prodotti del settore agro-alimentare) -*** (Frequenza consigliata: una volta ogni 6 mesi per prodotti inerti). La pulizia delle pareti interne della macchina si effettua sempre alla prima installazione e ad ogni cambio di prodotto non compatibile con il precedente. VEDERE ALTRI DETTAGLI NEL MANUALE DI USO E MANUTENZIONE</p>	1* ÷ 6*	1*	1*		* Vedere dettagli nel manuale
<p>§ 6.1.6 - CONTROLLI SULLO STATO DI LAVORO DELLA CATENA *(Frequenza consigliata: una volta ogni 6 mesi) Controllare con cura lo stato di lavoro della catena. Verificare con attenzione che non esistano deformazioni sulle maglie e/o sulle palette applicate: controllare attentamente le parti componenti e i tratti di saldatura, verificando la loro integrità. Verificare la corretta tensione della catena. In caso di dubbio sulla opportunità di utilizzare o meno la catena o tratti di cassa di contenimento interessata alla verifica nello stato in cui si trovano, interpellare F.lli FRAGOLA SpA per un esame congiunto.</p>	6				
<p>§ 6.1.7 - CONTROLLO DEGLI ORGANI ELETTROMECCANICI DI SICUREZZA (Frequenza consigliata: una volta ogni tre mesi) Controllare con molta attenzione lo stato di lavoro dei microinterruttori/sensori di prossimità e con particolare cura quelli destinati ai sistemi di protezione. Verificare la totale assenza di materiali estranei in ogni parte dell'interruttore/sensore e degli eventuali elementi oscillanti. Controllare l'integrità e la corretta esecuzione delle giunzioni elettriche. VEDERE ALTRI DETTAGLI NEL MANUALE DI USO E MANUTENZIONE</p>	3				
<p>§ 6.1.8- PULIZIA DELLE GUARNIZIONI DI TENUTA (Frequenza consigliata: una volta ogni mese) La frequenza di intervento in tale operazione potrà essere incrementata in funzione della tossicità del prodotto trasportato. Verificare l'integrità delle guarnizioni di tenuta (eventualmente installate anche sui portelli di ispezione), con maggior cura se la macchina è adibita al trasporto di materiali tossici/nocivi o potenzialmente tossici/nocivi. Provvedere alla sostituzione delle parti deteriorate o anche minimamente usura-</p>	1				

te.					
-----	--	--	--	--	--

----- FINE SCHEDA -----

TRASPORTATORE A COCLEA

<i>Riferimenti al manuale di uso e manutenzione</i>	<i>mesi</i>	<i>settimane</i>	<i>giorni</i>	<i>ore</i>	<i>Frequenze particolari</i>
<p>§ 6.1.1 - CONTROLLO E LUBRIFICAZIONE DI PARTI IN MOVIMENTO (Frequenza consigliata: una volta ogni mese) Controllare con cura tutte le parti soggette a lubrificazione e provvedere a rabbocchi o integrazioni a seconda dei casi. - Motorizzazioni (vedere MANUALE DI RIFERIMENTO) Supporti e/o cuscinetti volventi - Tenute sulle testate - Supporti intermedi di giunzione.</p>	1				
<p>§ 6.1.2 - CONTROLLO DEGLI ORGANI SOGGETTI AD USURA (Frequenza consigliata: una volta ogni mese) Controllare con cura lo stato di lavoro e di usura delle parti soggette a consumo: provvedere alla loro sostituzione o alla regolarizzazione dello stato di lavoro (lubrificazione propria o giusta tensione). - Cinghie, Pulegge, Catene - Supporti e/o cuscinetti volventi - Guarnizioni - Provvedere al controllo accurato delle guarnizioni di tutti i portelli di ispezione, sostituendo ogni guarnizione anche parzialmente usurata. Verificare lo stato di lavoro delle tenute a feltro e delle corde teflonate, sostituendo l'elemento difettoso.</p>	1				
<p>6.1.3. CONTROLLO DEGLI ORGANI MECCANICI DI SERRAGGIO (Frequenza consigliata: una volta ogni 3 mesi) Verificare tutti gli organi di serraggio (bulloni, viti, spine, dadi e controdadi) provvedendo alla loro sostituzione in caso di difetti o usura. Serrare, ove necessario, tutti gli organi che risultino allentati. Controllare in modo particolare e con molta attenzione i sistemi di fissaggio dei motori e dei supporti. La tabella delle coppie di serraggio consigliate è inserita nel manuale.</p>	3				
<p>6.1.4. PULIZIA GENERALE DELLE PARTI ESTERNE DELLA MACCHINA (Frequenza consigliata: una volta ogni settimana) La pulizia generale delle parti esterne della macchina si inserisce, in genere, nella pianificazione delle operazioni di pulizia generale dell'impianto in cui è inserita la macchina. VEDERE ALTRI DETTAGLI NEL MANUALE DI USO E MANUTENZIONE</p>		1			
<p>§ 6.1.5 - PULIZIA DELLE ZONE DI TRANSITO e/o SCARICO DELLA MACCHINA *(Frequenza consigliata: una volta ogni settimana, o una volta ogni mese) *** (Frequenza consigliata: una volta ogni 6 mesi per prodotti inerti) La pulizia delle pareti interne della macchina si effettua sempre alla prima installazione e ad ogni cambio di prodotto non compatibile con il precedente. VEDERE ALTRI DETTAGLI NEL MANUALE DI USO E MANUTENZIONE.</p>	1* ÷ 6*	1*	1*		* Vedere dettagli nel manuale
<p>§ 6.1.6 - CONTROLLI SULLO STATO DI LAVORO DELLA COCLEA *(Frequenza consigliata: una volta ogni 6 mesi) Controllare con cura lo stato di lavoro della coclea e della cassa di contenimento. Verificare con attenzione che non esistano deformazioni sui profili della coclea: controllare attentamente le parti componenti e i tratti di saldatura, verificando la loro integrità. In caso di dubbio sulla opportunità di utilizzare o meno la coclea o il tratto di cassa di contenimento interessata alla verifica nello stato in cui si trovano, interpellare F.lli FRAGOLA SpA per un esame congiunto.</p>	6			500	
<p>§ 6.1.7 - CONTROLLO DEGLI ORGANI ELETTROMECCANICI DI SICUREZZA (Frequenza consigliata: una volta ogni tre mesi) Controllare con molta attenzione lo stato di lavoro dei microinterruttori/sensori di prossimità e con particolare cura quelli destinati ai sistemi di protezione. Verificare la totale assenza di materiali estranei in ogni parte dell'interruttore - sensore e degli eventuali elementi oscillanti. VEDERE ALTRI DETTAGLI NEL MANUALE DI USO E MANUTENZIONE.</p>	3			500	
<p>§ 6.1.8- PULIZIA DELLE GUARNIZIONI DI TENUTA (Frequenza consigliata: una volta ogni mese) La frequenza di intervento in tale operazione potrà essere incrementata in funzione della tossicità del prodotto trasportato. Verificare l'integrità delle guarnizioni di tenuta (eventualmente installate anche sui portelli di ispezione), con maggior cura se la macchina è adibita al trasporto di materiali tossici/nocivi o potenzialmente tossici/nocivi. Provvedere alla sostituzione delle parti deteriorate o anche minimamente usurate.</p>	1				

----- FINE SCHEDA -----

TRASPORTATORE A NASTRO

<i>Riferimenti al manuale di uso e manutenzione</i>	<i>mesi</i>	<i>settimane</i>	<i>giorni</i>	<i>ore</i>	<i>Frequenze particolari</i>
<p>§ 6.1.1 - CONTROLLO E LUBRIFICAZIONE DI PARTI IN MOVIMENTO (Frequenza consigliata: una volta ogni mese) Controllare con cura tutte le parti soggette a lubrificazione e provvedere a rabbocchi o integrazioni a seconda dei casi. Motorizzazioni (vedere MANUALE DI RIFERIMENTO) Supporti e/o cuscinetti</p>	1				
<p>§ 6.1.2 - CONTROLLO DEGLI ORGANI SOGGETTI AD USURA (Frequenza consigliata: una volta ogni 3 mesi) La frequenza di intervento in tale operazione potrà essere incrementata in funzione delle caratteristiche del prodotto lavorato o di particolari condizioni ambientali. Provvedere al controllo accurato del nastro e dei rulli di appoggio. Verificare lo stato d'uso dei rulli motore, di rinvio e di tensionamento e dei relativi supporti. Controllare lo stato d'uso dei pattini di contenimento del prodotto. Sostituire ogni elemento difettoso.</p>	3				
<p>6.1.3. CONTROLLO DEGLI ORGANI MECCANICI DI SERRAGGIO (Frequenza consigliata: una volta ogni 3 mesi) Verificare tutti gli organi di serraggio (bulloni, viti, spine, dadi e controdati) provvedendo alla loro sostituzione in caso di difetti o usura. Serrare, ove necessario, tutti gli organi che risultino allentati. Controllare in modo particolare e con molta attenzione i sistemi di fissaggio dei motori e dei supporti. La tabella delle coppie di serraggio consigliate è inserita nel manuale.</p>	3				
<p>6.1.4. PULIZIA GENERALE DELLE PARTI ESTERNE DELLA MACCHINA (Frequenza consigliata: una volta ogni settimana) La pulizia generale delle parti esterne della macchina si inserisce, in genere, nella pianificazione delle operazioni di pulizia generale dell'impianto in cui è inserita la macchina. VEDERE ALTRI DETTAGLI NEL MANUALE DI USO E MANUTENZIONE</p>		1			
<p>§ 6.1.5 - PULIZIA DELLE ZONE DI TRANSITO e/o SCARICO DELLA MACCHINA *(Frequenza consigliata: una volta ogni settimana per prodotti molto aggressivi o che aderiscono facilmente alle pareti)- **(Frequenza consigliata: una volta ogni mese per prodotti del settore agro-alimentare) -*** (Frequenza consigliata: una volta ogni 6 mesi per prodotti inerti). La pulizia delle pareti interne della macchina si effettua sempre alla prima installazione e ad ogni cambio di prodotto non compatibile con il precedente. Può essere consigliata anche la pulizia mediante getti di vapore. VEDERE ALTRI DETTAGLI NEL MANUALE DI USO E MANUTENZIONE</p>	1* ÷ 6*	1*	1*		* Vedere dettagli nel manuale
<p>§ 6.1.6 - CONTROLLI SULLO STATO DI LAVORO DEL NASTRO *(Frequenza consigliata: una volta ogni mese) Controllare con cura lo stato di lavoro del nastro. Verificare con attenzione che non esistano lesioni anche lievi, strappi, abrasioni. In caso di dubbio sulla opportunità di utilizzare o meno il nastro contattare F.lli FRAGOLA SpA per un esame congiunto.</p>	1				
<p>§ 6.1.7 - CONTROLLO DEGLI ORGANI ELETTROMECCANICI DI SICUREZZA (Frequenza consigliata: una volta ogni tre mesi) Controllare con molta attenzione lo stato di lavoro dei microinterruttori/sensori di prossimità e con particolare cura quelli destinati ai sistemi di protezione. Verificare la totale assenza di materiali estranei in ogni parte dell'interruttore/sensore e degli eventuali elementi oscillanti. Controllare l'integrità e la corretta esecuzione delle giunzioni elettriche. Controllare con cura lo stato di lavoro e di usura delle parti soggette a consumo: provvedere alla loro sostituzione o alla regolarizzazione dello stato di lavoro.</p>	3				

----- FINE SCHEDA -----

TRASPORTATORE A PALETTE

<i>Riferimenti al manuale di uso e manutenzione</i>	<i>mesi</i>	<i>settimane</i>	<i>giorni</i>	<i>ore</i>	<i>Frequenze particolari</i>
<p>§ 6.1.1 - CONTROLLO E LUBRIFICAZIONE DI PARTI IN MOVIMENTO (Frequenza consigliata: una volta ogni mese) Controllare con cura tutte le parti soggette a lubrificazione e provvedere a rabbocchi o integrazioni a seconda dei casi. Motorizzazioni (vedere MANUALE DI RIFERIMENTO) Supporti e/o cuscinetti - Pignoni - Catena di trasporto - Guarnizioni</p>	1				
<p>§ 6.1.2 - CONTROLLO DEGLI ORGANI SOGGETTI AD USURA (Frequenza consigliata: una volta ogni mese) Controllare con cura lo stato di lavoro e di usura delle parti soggette a consumo: provvedere alla loro sostituzione o alla regolarizzazione dello stato di lavoro (lubrificazione propria o giusta tensione). Supporti e/o cuscinetti Pignoni Catena di trasporto Guarnizioni Palette - Provvedere al controllo accurato delle guarnizioni di tutti i portelli di ispezione, sostituendo ogni guarnizione anche parzialmente usurata. Verificare lo stato di lavoro delle tenute a feltro e delle corde teflonate, sostituendo in caso di difetto di tenuta l'elemento difettoso.</p>	1				
<p>6.1.3. CONTROLLO DEGLI ORGANI MECCANICI DI SERRAGGIO (Frequenza consigliata: una volta ogni 3 mesi) Verificare tutti gli organi di serraggio (bulloni, viti, spine, dadi e controdati) provvedendo alla loro sostituzione in caso di difetti o usura. Serrare, ove necessario, tutti gli organi che risultino allentati. Controllare in modo particolare e con molta attenzione i sistemi di fissaggio dei motori e dei supporti. La tabella delle coppie di serraggio consigliate è inserita nel manuale.</p>	3				
<p>6.1.4. PULIZIA GENERALE DELLE PARTI ESTERNE DELLA MACCHINA (Frequenza consigliata: una volta ogni settimana) La pulizia generale delle parti esterne della macchina si inserisce, in genere, nella pianificazione delle operazioni di pulizia generale dell'impianto in cui è inserita la macchina. VEDERE ALTRI DETTAGLI NEL MANUALE DI USO E MANUTENZIONE</p>		1			
<p>§ 6.1.5 - PULIZIA DELLE ZONE DI TRANSITO e/o SCARICO DELLA MACCHINA *(Frequenza consigliata: una volta ogni settimana per prodotti molto aggressivi o che aderiscono facilmente alle pareti)- ***(Frequenza consigliata: una volta ogni mese per prodotti del settore agro-alimentare) -*** (Frequenza consigliata: una volta ogni 6 mesi per prodotti inerti). La pulizia delle pareti interne della macchina si effettua sempre alla prima installazione e ad ogni cambio di prodotto non compatibile con il precedente. Può essere consigliata anche la pulizia mediante getti di vapore. VEDERE ALTRI DETTAGLI NEL MANUALE DI USO E MANUTENZIONE</p>	1* ÷ 6*	1*	1*		* Vedere dettagli nel manuale
<p>§ 6.1.6 - CONTROLLI SULLO STATO DI LAVORO DELLA CATENA E DELLE PALETTE *(Frequenza consigliata: una volta ogni 6 mesi) Controllare con cura lo stato di lavoro della catena. Verificare con attenzione che non esistano deformazioni sulle maglie, sui supporti e/o sulle palette applicate: controllare attentamente le parti componenti e i tratti di saldatura, verificando la loro integrità. VEDERE ALTRI DETTAGLI NEL MANUALE DI USO E MANUTENZIONE</p>	6				
<p>§ 6.1.7 - CONTROLLO DEGLI ORGANI ELETTROMECCANICI DI SICUREZZA (Frequenza consigliata: una volta ogni tre mesi) Controllare con molta attenzione lo stato di lavoro dei microinterruttori/sensori di prossimità: con particolare cura quelli destinati ai sistemi di protezione di macchina e quelli usati come sicurezza sui portelli di accesso e ispezione. VEDERE ALTRI DETTAGLI NEL MANUALE DI USO E MANUTENZIONE</p>	3				
<p>§ 6.1.8- CONTROLLO E PULIZIA DELLE GUARNIZIONI DI TENUTA (Frequenza consigliata: una volta ogni mese) La frequenza di intervento in tale operazione potrà essere incrementata in funzione delle caratteristiche del prodotto trasportato. Verificare l'integrità delle guarnizioni di tenuta (eventualmente installate anche sui portelli di ispezione), con maggior cura se la macchina è adibita al trasporto di materiali tossici/nocivi o potenzialmente tossici/nocivi.</p>	1				

Provvedere alla sostituzione delle parti deteriorate o anche minimamente usurate.					
---	--	--	--	--	--

----- FINE SCHEDA -----

VAGLIO ROTANTE

<i>Riferimenti al manuale di uso e manutenzione</i>	<i>mesi</i>	<i>settimane</i>	<i>giorni</i>	<i>ore</i>	<i>Frequenze particolari</i>
§ 6.1.1 - CONTROLLO E LUBRIFICAZIONE DI PARTI IN MOVIMENTO (Frequenza consigliata: una volta ogni 250 ore lavorative) Controllare con cura tutte le parti soggette a lubrificazione e provvedere a rabbocchi o integrazioni a seconda dei casi. Motore e trasmissione con giunto: integrare il controllo secondo le condizioni di uso e manutenzione indicate nel manuale del Costruttore - Cilindri pneumatici kit "lavaggio"				250	
§ 6.1.2 - CONTROLLO DEGLI ORGANI SOGGETTI AD USURA / FATICA (Frequenza consigliata: una volta ogni mese) Controllare con cura lo stato di lavoro e di usura delle parti soggette a consumo: provvedere alla loro sostituzione o alla regolarizzazione dello stato di lavoro (lubrificazione propria o giusta tensione). - Setacci - Guarnizioni dei portelli, bandella freno prodotto - Sistemi di raccordo flessibili nelle zone di carico e/o scarico - sostituire ogni pezzo difettoso.	1				
6.1.3. CONTROLLO DEGLI ORGANI MECCANICI DI SERRAGGIO (Frequenza consigliata: una volta ogni 3 mesi) - Verificare tutti gli organi di serraggio (bulloni, viti, spine, dadi e controdadi) provvedendo alla loro sostituzione in caso di difetti o usura. Serrare, ove necessario, tutti gli organi che risultino allentati. Controllare in modo particolare e con molta attenzione i sistemi di fissaggio dei motori e dei supporti. La tabella delle coppie di serraggio consigliate è inserita nel manuale.	3				
6.1.4. PULIZIA GENERALE DELLE PARTI ESTERNE DELLA MACCHINA (Frequenza consigliata: una volta ogni settimana) La pulizia generale delle parti esterne della macchina si inserisce, in genere, nella pianificazione delle operazioni di pulizia generale dell'impianto in cui è inserita la macchina. Tale operazione deve consentire di verificare anche lo stato delle carenature esterne, consentendo di intervenire in caso di lesioni o danni dovuti ad urti. Tale operazione viene raccomandata anche al fine di verificare la leggibilità delle targhe monitorie antinfortunistiche fornite a corredo della macchina. In caso di anomalia sostituire le targhe monitorie		1			
§ 6.1.5 - PULIZIA DELLE ZONE DI TRANSITO e/o SCARICO DELLA MACCHINA *(Frequenza consigliata: una volta ogni settimana per materiali contenenti melasso o grasso) *(Frequenza consigliata: una volta al mese per materiali del settore agro-alimentare) La pulizia delle pareti interne e dei setacci si effettua sempre alla prima installazione e ad ogni cambio di prodotto non compatibile con il precedente. Tuttavia si raccomanda di procedere alla pulizia delle pareti interne e dei setacci anche nel caso di prodotto invariato, con la frequenza indicata, specialmente nel caso di lavorazione su prodotti del settore agro-alimentare. In presenza di prodotto contenente melasso o grasso, si raccomanda di procedere alla pulizia anche mediante getti di vapore. IMPORTANTE: QUALORA SI LAVORI CON PRODOTTI APPICCIICOSI, SI CONSIGLIA DI EFFETTUARE COMUNQUE UNA ISPEZIONE A VISTA OGNI SETTIMANA.	1 *	1 *			* Vedere dettagli nel manuale
§ 6.1.6 - CONTROLLI SULLO STATO DI LAVORO DEL SETACCIO *(Frequenza consigliata: una volta ogni mese e/o 150 ore lavorative) Questa verifica deve essere fatta tempestivamente ogni volta che si rilevano rumorosità anomale e/o difettosità continue di frazionamento del prodotto. Effettuare le verifiche e controlli sul corretto montaggio del setaccio. In caso di dubbio sulla opportunità di riutilizzare o meno la macchina nello stato in cui si trova, interpellare F.lli FRAGOLA SpA per un esame congiunto della situazione.				150	

----- FINE SCHEDA -----

VAGLIO VIBRANTE

<i>Riferimenti al manuale di uso e manutenzione</i>	<i>mesi</i>	<i>settimane</i>	<i>giorni</i>	<i>ore</i>	<i>Frequenze particolari</i>
<p>§ 6.1.1 - CONTROLLO E LUBRIFICAZIONE DI PARTI IN MOVIMENTO (Frequenza consigliata: una volta ogni 250 ore lavorative)</p> <p>Controllare con cura tutte le parti soggette a lubrificazione e provvedere a rabbocchi o integrazioni a seconda dei casi. Motovibratori: integrare il controllo secondo le condizioni di uso e manutenzione indicate nel manuale del Costruttore - Cilindri pneumatici kit "lavaggio"</p>				250	
<p>§ 6.1.2 - CONTROLLO DEGLI ORGANI SOGGETTI AD USURA / FATICA (Frequenza consigliata: una volta ogni mese)</p> <p>Controllare con cura lo stato di lavoro e di usura delle parti soggette a consumo: provvedere alla loro sostituzione o alla regolarizzazione dello stato di lavoro (lubrificazione propria o giusta tensione). - Setacci - Guarnizioni dei portelli, banda freno prodotto - Sistemi di raccordo flessibili nelle zone di carico e/o scarico - Guarnizioni delle spatole della valvola deviatrice - Stato d'uso delle molle - Provvedere al controllo accurato delle guarnizioni di tutti i portelli di ispezione, sostituendo ogni guarnizione anche parzialmente usurata. Verificare le parti meccaniche soggette a fatica, controllare la assoluta mancanza di lesioni, cricche, snervamenti: sostituire ogni pezzo difettoso.</p>	1				
<p>6.1.3. CONTROLLO DEGLI ORGANI MECCANICI DI SERRAGGIO (Frequenza consigliata: una volta ogni 3 mesi) - Verificare tutti gli organi di serraggio (bulloni, viti, spine, dadi e controdadi) provvedendo alla loro sostituzione in caso di difetti o usura. Serrare, ove necessario, tutti gli organi che risultino allentati. Controllare in modo particolare e con molta attenzione i sistemi di fissaggio dei motori e dei supporti. La tabella delle coppie di serraggio consigliate è inserita nel manuale.</p>	3				
<p>6.1.4. PULIZIA GENERALE DELLE PARTI ESTERNE DELLA MACCHINA (Frequenza consigliata: una volta ogni settimana)</p> <p>La pulizia generale delle parti esterne della macchina si inserisce, in genere, nella pianificazione delle operazioni di pulizia generale dell'impianto in cui è inserita la macchina. Tale operazione deve consentire di verificare anche lo stato delle carenature esterne, consentendo di intervenire in caso di lesioni o danni dovuti ad urti. Tale operazione viene raccomandata anche al fine di verificare la leggibilità delle targhe monitorie antinfortunistiche fornite a corredo della macchina. In caso di anomalia sostituire le targhe monitorie</p>		1			
<p>§ 6.1.5 - PULIZIA DELLE ZONE DI TRANSITO e/o SCARICO DELLA MACCHINA</p> <p>*(Frequenza consigliata: una volta ogni settimana per materiali contenenti melasso o grasso)</p> <p>*(Frequenza consigliata: una volta al mese per materiali del settore agro-alimentare)</p> <p>La pulizia delle pareti interne e dei setacci si effettua sempre alla prima installazione e ad ogni cambio di prodotto non compatibile con il precedente. Tuttavia si raccomanda di procedere alla pulizia delle pareti interne e dei setacci anche nel caso di prodotto invariato, con la frequenza indicata, specialmente nel caso di lavorazione su prodotti del settore agro-alimentare. In presenza di prodotto contenente melasso o grasso, si raccomanda di procedere alla pulizia anche mediante getti di vapore.</p> <p>IMPORTANTE: QUALORA SI LAVORI CON PRODOTTI APPICCIOSI, SI CONSIGLIA DI EFFETTUARE COMUNQUE UNA ISPEZIONE A VISTA OGNI SETTIMANA.</p>	1*	1*			* Vedere dettagli nel manuale
<p>§ 6.1.6 - CONTROLLI SULLO STATO DI LAVORO DEI SETACCI (Frequenza consigliata: una volta ogni mese e/o 150 ore lavorative)</p> <p>Questa verifica deve essere fatta tempestivamente ogni volta che si rilevano rumorosità anomale e/o difettosità continue di frazionamento del prodotto. Effettuare le verifiche e controlli sul corretto montaggio e/o tensionamento di ogni setaccio (vedere § 4.5).</p> <p>In caso di dubbio sulla opportunità di riutilizzare o meno la macchina nello stato in cui si trova, interpellare F.lli FRAGOLA SpA per un esame congiunto della situazione.</p>	1			150	
<p>§ 6.1.7 - CONTROLLI SULLO STATO DI LAVORO DEI CILINDRI PNEUMATICI</p> <p>*(Frequenza consigliata: una volta ogni 6 mesi)</p> <p>Fermare la macchina: controllare con cura lo stato di lavoro dei cilindri pneuma-</p>	6				

tici di azionamento della valvola deviatrice e dell'eventuale kit di "lavaggio" dei setacci. Consultare il manuale del Costruttore.					
---	--	--	--	--	--

----- FINE SCHEDA -----

VALVOLA DEVIATRICE DI FLUSSO

<i>Riferimenti al manuale di uso e manutenzione</i>	<i>mesi</i>	<i>settimane</i>	<i>giorni</i>	<i>ore</i>	<i>Frequenze particolari</i>
§ 6.1.1 - CONTROLLO DEGLI ORGANI SOGGETTI AD USURA (Frequenza consigliata: una volta ogni mese) Controllare con cura lo stato di lavoro e di usura delle parti soggette a consumo: provvedere alla loro sostituzione o alla regolarizzazione dello stato di lavoro (lubrificazione propria o giusta tensione). Provvedere al controllo accurato delle guarnizioni di tutti gli eventuali portelli di ispezione, sostituendo ogni guarnizione anche parzialmente usurata. Sostituire ogni elemento anche parzialmente difettoso.	1				
6.1.2. CONTROLLO DEGLI ORGANI MECCANICI DI SERRAGGIO (Frequenza consigliata: una volta ogni 3 mesi) - Verificare tutti gli organi di serraggio (bulloni, viti, spine, dadi e controdadi) provvedendo alla loro sostituzione in caso di difetti o usura. Serrare, ove necessario, tutti gli organi che risultino allentati. Controllare in modo particolare e con molta attenzione i sistemi di fissaggio dei motori e dei supporti. La tabella delle coppie di serraggio consigliate è inserita nel manuale.	3				
6.1.3. PULIZIA GENERALE DELLE PARTI ESTERNE DELLA MACCHINA (Frequenza consigliata: una volta ogni settimana) QUESTA NORMA SI APPLICA ALLE PARTI DI MACCHINA INSTALLATE IN ZONE COPERTE: PER EVENTUALI PARTI DI MACCHINA INSTALLATE ALL'APERTO LE OPERAZIONI DI PULIZIA DELLE PARETI INTERNE E DELLA MACCHINA DOVRANNO ESSERE ADEGUATE ALLE EFFETTIVE NECESSITÀ INDOTTE ANCHE DALLA SITUAZIONE AMBIENTALE ED ATMOSFERICA		1			
§ 6.1.4 - PULIZIA DELLE ZONE DI TRANSITO e/o SCARICO DELLA MACCHINA *(Frequenza consigliata: una volta ogni settimana per materiali contenenti melasso o grasso) *(Frequenza consigliata: una volta al mese per materiali del settore agro-alimentare) NOTA: QUESTA NORMA SI APPLICA ALLE PARTI DI MACCHINA INSTALLATE IN ZONE COPERTE: PER EVENTUALI PARTI DI MACCHINA INSTALLATE ALL'APERTO LE OPERAZIONI DI PULIZIA DELLE PARETI INTERNE E DELLA MACCHINA DOVRANNO ESSERE ADEGUATE ALLE EFFETTIVE NECESSITÀ INDOTTE ANCHE DALLA SITUAZIONE AMBIENTALE ED ATMOSFERICA	1*	1*			* Vedere dettagli nel manuale
§ 6.1.5- CONTROLLO DEGLI ORGANI ELETTROMECCANICI DI SICUREZZA (Frequenza consigliata: una volta ogni mese) Controllare con molta attenzione lo stato di lavoro dei microinterruttori/sensori di prossimità e con particolare cura quelli destinati ai sistemi di protezione. Verificare la totale assenza di materiali estranei in ogni parte dell'interruttore/sensore e degli eventuali elementi oscillanti. Controllare l'integrità e la corretta esecuzione delle giunzioni elettriche. Ogni elemento anche parzialmente difettoso deve essere sostituito.	1				

----- FINE SCHEDA -----

VALVOLA A DUE VIE

<i>Riferimenti al manuale di uso e manutenzione</i>	<i>mesi</i>	<i>settimane</i>	<i>giorni</i>	<i>ore</i>	<i>Frequenze particolari</i>
<p>§ 6.1.1 - CONTROLLO E LUBRIFICAZIONE DI PARTI IN MOVIMENTO (Frequenza consigliata: una volta ogni mese)</p> <p>Controllare con cura tutte le parti soggette a lubrificazione e provvedere a rabbocchi o integrazioni a seconda dei casi. Per la scelta dei lubrificanti o dei grassi sintetici, F.lli FRAGOLA SpA raccomanda le tipologie indicate nel manuale di uso e manutenzione del motoriduttore. Controllare con cura tutte le parti soggette a lubrificazione e provvedere alle eventuali necessarie integrazioni: supporti a cuscinetto: lubrificante consigliato ESSO NORVA 275 - motori, riduttori: vedi manuale di uso e manutenzione del Costruttore.</p> <p>rullini di scorrimento, guide, pattini: lubrificante consigliato ESSO SHIELD 3K</p>	1				
<p>§ 6.1.2 - CONTROLLO DEGLI ORGANI SOGGETTI AD USURA (Frequenza consigliata: una volta ogni mese)</p> <p>Controllare con cura lo stato di lavoro e di usura delle parti soggette a consumo: provvedere alla loro sostituzione o alla regolarizzazione dello stato di lavoro (lubrificazione propria o giusta tensione).- cuscinetti e supporti - eventuali guarnizioni a feltro o di altro materiale - eventuali rulli di scorrimento - eventuali guide di scorrimento - Provvedere al controllo accurato delle guarnizioni di tutti gli eventuali portelli di ispezione, sostituendo ogni guarnizione anche parzialmente usurata. Sostituire ogni elemento anche parzialmente difettoso.</p>	1				
<p>6.1.3. CONTROLLO DEGLI ORGANI MECCANICI DI SERRAGGIO (Frequenza consigliata: una volta ogni 3 mesi) - Verificare tutti gli organi di serraggio (bulloni, viti, spine, dadi e controdadi) provvedendo alla loro sostituzione in caso di difetti o usura. Serrare, ove necessario, tutti gli organi che risultino allentati. Controllare in modo particolare e con molta attenzione i sistemi di fissaggio dei motori e dei supporti. La tabella delle coppie di serraggio consigliate è inserita nel manuale.</p>	3				
<p>6.1.4. PULIZIA GENERALE DELLE PARTI ESTERNE DELLA MACCHINA (Frequenza consigliata: una volta ogni settimana)</p> <p>La pulizia generale delle parti esterne della macchina si inserisce, in genere, nella pianificazione delle operazioni di pulizia generale dell'impianto in cui è inserita la macchina. Tale operazione deve consentire di verificare anche lo stato delle carenature esterne, consentendo di intervenire in caso di lesioni o danni dovuti ad urti. Tale operazione viene raccomandata anche al fine di verificare la leggibilità delle targhe monitorie antinfortunistiche fornite a corredo della macchina. In caso di anomalia sostituire le targhe monitorie</p>		1			
<p>§ 6.1.5 - PULIZIA DELLE ZONE DI TRANSITO e/o SCARICO DELLA MACCHINA</p> <p>*(Frequenza consigliata: una volta ogni settimana per materiali contenenti melasso o grasso)</p> <p>*(Frequenza consigliata: una volta al mese per materiali del settore agro-alimentare)</p> <p>IMPORTANTE: QUALORA SI LAVORI CON PRODOTTI APPICCIICOSI, SI CONSIGLIA DI EFFETTUARE COMUNQUE UNA ISPEZIONE A VISTA OGNI SETTIMANA.</p>	1*	1*			* Vedere dettagli nel manuale
<p>§ 6.1.6- CONTROLLO DEGLI ORGANI ELETTROMECCANICI DI SICUREZZA (Frequenza consigliata: una volta ogni mese)</p> <p>Controllare con molta attenzione lo stato di lavoro dei microinterruttori/sensori di prossimità e con particolare cura quelli destinati ai sistemi di protezione. Verificare la totale assenza di materiali estranei in ogni parte dell'interruttore/sensore e degli eventuali elementi oscillanti. Controllare l'integrità e la corretta esecuzione delle giunzioni elettriche.</p> <p>Ogni elemento anche parzialmente difettoso deve essere sostituito.</p>	1				
<p>§ 6.1.7 - CONTROLLO SUL SISTEMA DI MOVIMENTAZIONE DELLA PARETE MOBILE (Frequenza consigliata: una volta ogni due settimane [in relazione alle condizioni di lavoro])</p> <p>Controllare con cura lo stato di lavoro dei motoriduttori, dei cilindri pneumatici o idraulici e degli accessori. Verificare il corretto funzionamento dei sistemi di scorrimento (rullini e/o guide). Sostituire eventuali elementi difettosi e ripristinare le corrette condizioni di funzionamento.</p>		2			

----- FINE SCHEDA -----

VALVOLA A FARFALLA

<i>Riferimenti al manuale di uso e manutenzione</i>	<i>mesi</i>	<i>settimane</i>	<i>giorni</i>	<i>ore</i>	<i>Frequenze particolari</i>
<p>§ 6.1.1 - CONTROLLO E LUBRIFICAZIONE DI PARTI IN MOVIMENTO (Frequenza consigliata: una volta ogni mese)</p> <p>Controllare con cura tutte le parti soggette a lubrificazione e provvedere a rabbocchi o integrazioni a seconda dei casi. Per la scelta dei lubrificanti o dei grassi sintetici, F.lli FRAGOLA SpA raccomanda le tipologie indicate nel manuale di uso e manutenzione del motoriduttore. Controllare con cura tutte le parti soggette a lubrificazione e provvedere alle eventuali necessarie integrazioni: supporti a cuscinetto: lubrificante consigliato ESSO NORVA 275 - motori, riduttori: vedi manuale di uso e manutenzione del Costruttore.</p> <p>rullini di scorrimento, guide, pattini: lubrificante consigliato ESSO SHIELD 3K</p>	1				
<p>§ 6.1.2 - CONTROLLO DEGLI ORGANI SOGGETTI AD USURA (Frequenza consigliata: una volta ogni mese)</p> <p>Controllare con cura lo stato di lavoro e di usura delle parti soggette a consumo: provvedere alla loro sostituzione o alla regolarizzazione dello stato di lavoro (lubrificazione propria o giusta tensione).- cuscinetti e supporti - eventuali guarnizioni a feltro o di altro materiale - eventuali rulli di scorrimento - eventuali guide di scorrimento - Provvedere al controllo accurato delle guarnizioni di tutti gli eventuali portelli di ispezione, sostituendo ogni guarnizione anche parzialmente usurata. Sostituire ogni elemento anche parzialmente difettoso.</p>	1				
<p>6.1.3. CONTROLLO DEGLI ORGANI MECCANICI DI SERRAGGIO (Frequenza consigliata: una volta ogni 3 mesi) - Verificare tutti gli organi di serraggio (bulloni, viti, spine, dadi e controdadi) provvedendo alla loro sostituzione in caso di difetti o usura. Serrare, ove necessario, tutti gli organi che risultino allentati. Controllare in modo particolare e con molta attenzione i sistemi di fissaggio dei motori e dei supporti. La tabella delle coppie di serraggio consigliate è inserita nel manuale.</p>	3				
<p>6.1.4. PULIZIA GENERALE DELLE PARTI ESTERNE DELLA MACCHINA (Frequenza consigliata: una volta ogni settimana)</p> <p>La pulizia generale delle parti esterne della macchina si inserisce, in genere, nella pianificazione delle operazioni di pulizia generale dell'impianto in cui è inserita la macchina. Tale operazione deve consentire di verificare anche lo stato delle carenature esterne, consentendo di intervenire in caso di lesioni o danni dovuti ad urti. Tale operazione viene raccomandata anche al fine di verificare la leggibilità delle targhe monitorie antinfortunistiche fornite a corredo della macchina. In caso di anomalia sostituire le targhe monitorie</p>		1			
<p>§ 6.1.5 - PULIZIA DELLE ZONE DI TRANSITO e/o SCARICO DELLA MACCHINA</p> <p>*(Frequenza consigliata: una volta ogni settimana per materiali contenenti melasso o grasso)</p> <p>*(Frequenza consigliata: una volta al mese per materiali del settore agro-alimentare)</p> <p>IMPORTANTE: QUALORA SI LAVORI CON PRODOTTI APPICCIICOSI, SI CONSIGLIA DI EFFETTUARE COMUNQUE UNA ISPEZIONE A VISTA OGNI SETTIMANA.</p>	1*	1*			* Vedere dettagli nel manuale
<p>§ 6.1.6- CONTROLLO DEGLI ORGANI ELETTROMECCANICI DI SICUREZZA (Frequenza consigliata: una volta ogni mese)</p> <p>Controllare con molta attenzione lo stato di lavoro dei microinterruttori/sensori di prossimità e con particolare cura quelli destinati ai sistemi di protezione. Verificare la totale assenza di materiali estranei in ogni parte dell'interruttore/sensore e degli eventuali elementi oscillanti. Controllare l'integrità e la corretta esecuzione delle giunzioni elettriche.</p> <p>Ogni elemento anche parzialmente difettoso deve essere sostituito.</p>	1				
<p>§ 6.1.7 - CONTROLLO SUL SISTEMA DI MOVIMENTAZIONE DELLA PARETE MOBILE (Frequenza consigliata: una volta ogni due settimane [in relazione alle condizioni di lavoro])</p> <p>Controllare con cura lo stato di lavoro dei motoriduttori, dei cilindri pneumatici o idraulici e degli accessori. Verificare il corretto funzionamento dei sistemi di scorrimento (rullini e/o guide). Sostituire eventuali elementi difettosi e ripristinare le corrette condizioni di funzionamento.</p>		2			

----- FINE SCHEDA -----

VALVOLA A SERRANDA

<i>Riferimenti al manuale di uso e manutenzione</i>	<i>mesi</i>	<i>settimane</i>	<i>giorni</i>	<i>ore</i>	<i>Frequenze particolari</i>
<p>§ 6.1.1 - CONTROLLO E LUBRIFICAZIONE DI PARTI IN MOVIMENTO (Frequenza consigliata: una volta ogni mese)</p> <p>Controllare con cura tutte le parti soggette a lubrificazione e provvedere a rabbocchi o integrazioni a seconda dei casi. Per la scelta dei lubrificanti o dei grassi sintetici, F.lli FRAGOLA SpA raccomanda le tipologie indicate nel manuale di uso e manutenzione del motoriduttore. Controllare con cura tutte le parti soggette a lubrificazione e provvedere alle eventuali necessarie integrazioni: supporti a cuscinetto: lubrificante consigliato ESSO NORVA 275 - motori, riduttori: vedi manuale di uso e manutenzione del Costruttore.</p> <p>rullini di scorrimento, guide, pattini: lubrificante consigliato ESSO SHIELD 3K</p>	1				
<p>§ 6.1.2 - CONTROLLO DEGLI ORGANI SOGGETTI AD USURA (Frequenza consigliata: una volta ogni mese)</p> <p>Controllare con cura lo stato di lavoro e di usura delle parti soggette a consumo: provvedere alla loro sostituzione o alla regolarizzazione dello stato di lavoro (lubrificazione propria o giusta tensione).- cuscinetti e supporti - eventuali guarnizioni a feltro o di altro materiale - eventuali rulli di scorrimento - eventuali guide di scorrimento - Provvedere al controllo accurato delle guarnizioni di tutti gli eventuali portelli di ispezione, sostituendo ogni guarnizione anche parzialmente usurata. Sostituire ogni elemento anche parzialmente difettoso.</p>	1				
<p>6.1.3. CONTROLLO DEGLI ORGANI MECCANICI DI SERRAGGIO (Frequenza consigliata: una volta ogni 3 mesi) - Verificare tutti gli organi di serraggio (bulloni, viti, spine, dadi e controdadi) provvedendo alla loro sostituzione in caso di difetti o usura. Serrare, ove necessario, tutti gli organi che risultino allentati. Controllare in modo particolare e con molta attenzione i sistemi di fissaggio dei motori e dei supporti. La tabella delle coppie di serraggio consigliate è inserita nel manuale.</p>	3				
<p>6.1.4. PULIZIA GENERALE DELLE PARTI ESTERNE DELLA MACCHINA (Frequenza consigliata: una volta ogni settimana)</p> <p>La pulizia generale delle parti esterne della macchina si inserisce, in genere, nella pianificazione delle operazioni di pulizia generale dell'impianto in cui è inserita la macchina. Tale operazione deve consentire di verificare anche lo stato delle carenature esterne, consentendo di intervenire in caso di lesioni o danni dovuti ad urti. Tale operazione viene raccomandata anche al fine di verificare la leggibilità delle targhe monitorie antinfortunistiche fornite a corredo della macchina. In caso di anomalia sostituire le targhe monitorie</p>		1			
<p>§ 6.1.5 - PULIZIA DELLE ZONE DI TRANSITO e/o SCARICO DELLA MACCHINA</p> <p>*(Frequenza consigliata: una volta ogni settimana per materiali contenenti melasso o grasso)</p> <p>*(Frequenza consigliata: una volta al mese per materiali del settore agro-alimentare)</p> <p>IMPORTANTE: QUALORA SI LAVORI CON PRODOTTI APPICCIICOSI, SI CONSIGLIA DI EFFETTUARE COMUNQUE UNA ISPEZIONE A VISTA OGNI SETTIMANA.</p>	1*	1*			* Vedere dettagli nel manuale
<p>§ 6.1.6- CONTROLLO DEGLI ORGANI ELETTROMECCANICI DI SICUREZZA (Frequenza consigliata: una volta ogni mese)</p> <p>Controllare con molta attenzione lo stato di lavoro dei microinterruttori/sensori di prossimità e con particolare cura quelli destinati ai sistemi di protezione. Verificare la totale assenza di materiali estranei in ogni parte dell'interruttore/sensore e degli eventuali elementi oscillanti. Controllare l'integrità e la corretta esecuzione delle giunzioni elettriche.</p> <p>Ogni elemento anche parzialmente difettoso deve essere sostituito.</p>	1				

----- FINE SCHEDA -----

VALVOLA A STELLA

<i>Riferimenti al manuale di uso e manutenzione</i>	<i>mesi</i>	<i>settimane</i>	<i>giorni</i>	<i>ore</i>	<i>Frequenze particolari</i>
<p>§ 6.1.1 - CONTROLLO E LUBRIFICAZIONE DI PARTI IN MOVIMENTO (Frequenza consigliata: una volta ogni mese)</p> <p>Controllare con cura tutte le parti soggette a lubrificazione e provvedere a rabbocchi o integrazioni a seconda dei casi. Per la scelta dei lubrificanti o dei grassi sintetici, F.lli FRAGOLA SpA raccomanda le tipologie indicate nel manuale di uso e manutenzione del motoriduttore. Controllare con cura tutte le parti soggette a lubrificazione e provvedere alle eventuali necessarie integrazioni: supporti a cuscinetto: lubrificante consigliato ESSO NORVA 275 - motori, riduttori: vedi manuale di uso e manutenzione del Costruttore.</p> <p>rullini di scorrimento, guide, pattini: lubrificante consigliato ESSO SHIELD 3K</p>	1				
<p>§ 6.1.2 - CONTROLLO DEGLI ORGANI SOGGETTI AD USURA (Frequenza consigliata: una volta ogni mese)</p> <p>Controllare con cura lo stato di lavoro e di usura delle parti soggette a consumo: provvedere alla loro sostituzione o alla regolarizzazione dello stato di lavoro (lubrificazione propria o giusta tensione).- cuscinetti e supporti - eventuali guarnizioni a feltro o di altro materiale - eventuali rulli di scorrimento - eventuali guide di scorrimento - Provvedere al controllo accurato delle guarnizioni di tutti gli eventuali portelli di ispezione, sostituendo ogni guarnizione anche parzialmente usurata. Sostituire ogni elemento anche parzialmente difettoso.</p>	1				
<p>6.1.3. CONTROLLO DEGLI ORGANI MECCANICI DI SERRAGGIO (Frequenza consigliata: una volta ogni 3 mesi) - Verificare tutti gli organi di serraggio (bulloni, viti, spine, dadi e controdadi) provvedendo alla loro sostituzione in caso di difetti o usura. Serrare, ove necessario, tutti gli organi che risultino allentati. Controllare in modo particolare e con molta attenzione i sistemi di fissaggio dei motori e dei supporti. La tabella delle coppie di serraggio consigliate è inserita nel manuale.</p>	3				
<p>6.1.4. PULIZIA GENERALE DELLE PARTI ESTERNE DELLA MACCHINA (Frequenza consigliata: una volta ogni settimana)</p> <p>La pulizia generale delle parti esterne della macchina si inserisce, in genere, nella pianificazione delle operazioni di pulizia generale dell'impianto in cui è inserita la macchina. Tale operazione deve consentire di verificare anche lo stato delle carenature esterne, consentendo di intervenire in caso di lesioni o danni dovuti ad urti. Tale operazione viene raccomandata anche al fine di verificare la leggibilità delle targhe monitorie antinfortunistiche fornite a corredo della macchina. In caso di anomalia sostituire le targhe monitorie</p>		1			
<p>§ 6.1.5 - PULIZIA DELLE ZONE DI TRANSITO e/o SCARICO DELLA MACCHINA</p> <p>*(Frequenza consigliata: una volta ogni settimana per materiali contenenti melasso o grasso) *(Frequenza consigliata: una volta al mese per materiali del settore agro-alimentare) IMPORTANTE: QUALORA SI LAVORI CON PRODOTTI APPICCIICOSI, SI CONSIGLIA DI EFFETTUARE COMUNQUE UNA ISPEZIONE A VISTA OGNI SETTIMANA.</p>	1*	1*			* Vedere dettagli nel manuale
<p>§ 6.1.6 - CONTROLLI SULLA PRESENZA DI EVENT. CORPI ESTRANEI SUL ROTORE (Frequenza consigliata: una volta ogni settimana)</p> <p>Questa verifica deve essere fatta tempestivamente ogni volta che possa sorgere il minimo dubbio che si possano essere formati grumi di prodotto attaccati al rotore della "VALVOLA A STELLA". Fermare la macchina e ispezionare le pale del rotore. Rimuovere eventuali grumi di prodotto. Procedere adeguatamente, a monte della macchina "VALVOLA A STELLA", al fine di evitare il ripetersi di inconvenienti simili</p>		1			
<p>§ 6.1.7 - CONTROLLI SULLE PALETTE DEL ROTORE E SUL DIAFRAMMA SUPER. (Frequenza consigliata: una volta ogni 6 mesi [in relazione alle condizioni di lavoro])</p> <p>Verificare con attenzione che non esistano deformazioni sulle palette e sul diaframma : controllare attentamente le parti componenti e i tratti di saldatura, verificando la loro integrità. Verificare attentamente lo stato di consumo dei profili delle palette e del diaframma.</p>	6				
<p>§ 6.1.8 - CONTROLLO SUL SISTEMA DI MOTORIZZAZIONE (Frequenza consigliata: una volta ogni due settimane [in relazione alle condizioni di lavoro])</p> <p>Controllare con cura lo stato di lavoro dei motoriduttori e degli accessori della motorizzazione. Verificare la corretta tensione delle catene e lo stato di lavoro dei pignoni: sostituire elementi difettosi e ripristinare le corrette condizioni di funzionamento.</p>		2			

----- FINE SCHEDA -----

VALVOLA A TRE VIE

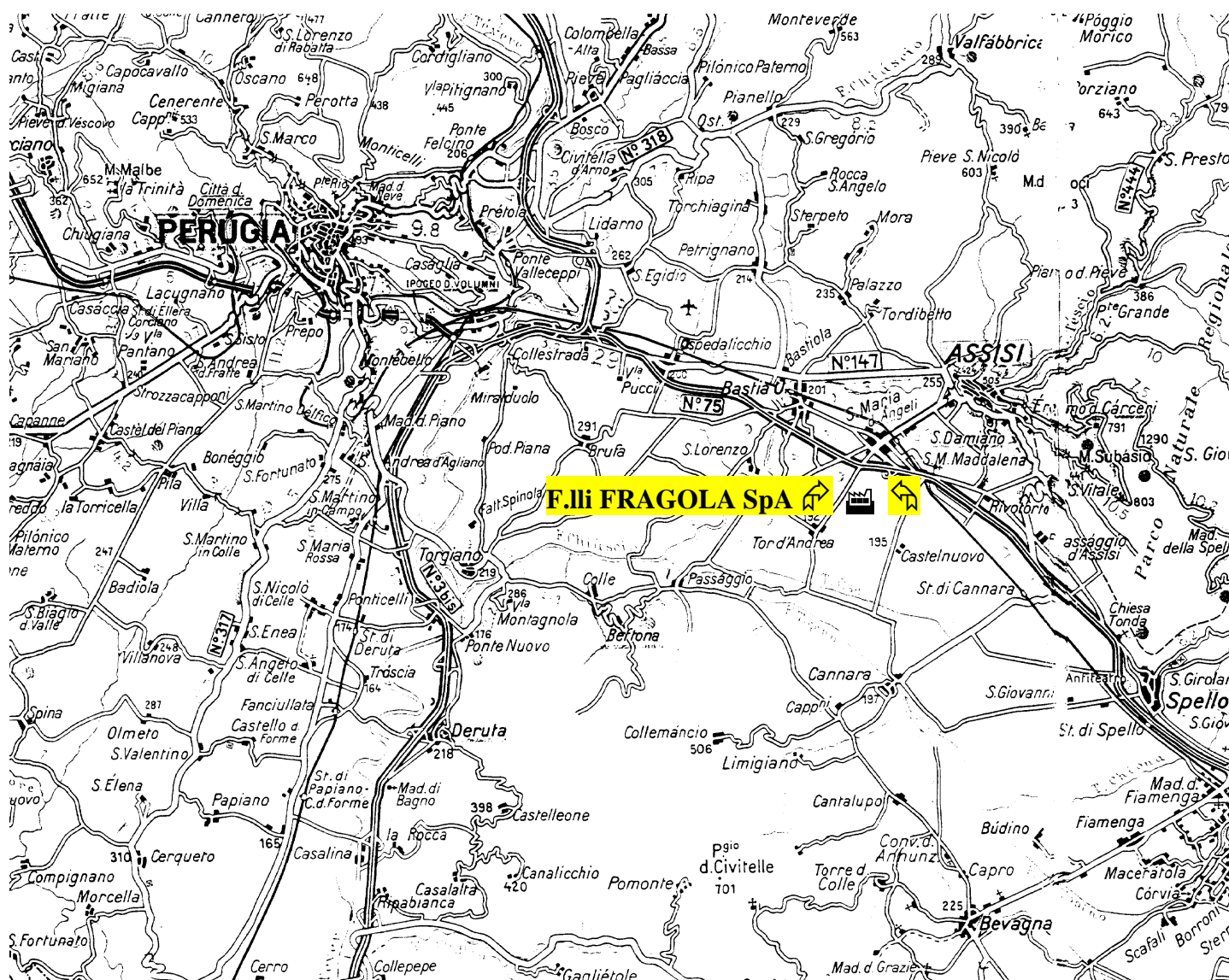
<i>Riferimenti al manuale di uso e manutenzione</i>	<i>mesi</i>	<i>settimane</i>	<i>giorni</i>	<i>ore</i>	<i>Frequenze particolari</i>
<p>§ 6.1.1 - CONTROLLO E LUBRIFICAZIONE DI PARTI IN MOVIMENTO (Frequenza consigliata: una volta ogni mese)</p> <p>Controllare con cura tutte le parti soggette a lubrificazione e provvedere a rabbocchi o integrazioni a seconda dei casi. Per la scelta dei lubrificanti o dei grassi sintetici, F.lli FRAGOLA SpA raccomanda le tipologie indicate nel manuale di uso e manutenzione del motoriduttore. Controllare con cura tutte le parti soggette a lubrificazione e provvedere alle eventuali necessarie integrazioni: supporti a cuscinetto: lubrificante consigliato ESSO NORVA 275 - motori, riduttori: vedi manuale di uso e manutenzione del Costruttore.</p> <p>rullini di scorrimento, guide, pattini: lubrificante consigliato ESSO SHIELD 3K</p>	1				
<p>§ 6.1.2 - CONTROLLO DEGLI ORGANI SOGGETTI AD USURA (Frequenza consigliata: una volta ogni mese)</p> <p>Controllare con cura lo stato di lavoro e di usura delle parti soggette a consumo: provvedere alla loro sostituzione o alla regolarizzazione dello stato di lavoro (lubrificazione propria o giusta tensione).- cuscinetti e supporti - eventuali guarnizioni a feltro o di altro materiale - eventuali rulli di scorrimento - eventuali guide di scorrimento - Provvedere al controllo accurato delle guarnizioni di tutti gli eventuali portelli di ispezione, sostituendo ogni guarnizione anche parzialmente usurata. Sostituire ogni elemento anche parzialmente difettoso.</p>	1				
<p>6.1.3. CONTROLLO DEGLI ORGANI MECCANICI DI SERRAGGIO (Frequenza consigliata: una volta ogni 3 mesi) - Verificare tutti gli organi di serraggio (bulloni, viti, spine, dadi e controdadi) provvedendo alla loro sostituzione in caso di difetti o usura. Serrare, ove necessario, tutti gli organi che risultino allentati. Controllare in modo particolare e con molta attenzione i sistemi di fissaggio dei motori e dei supporti. La tabella delle coppie di serraggio consigliate è inserita nel manuale.</p>	3				
<p>6.1.4. PULIZIA GENERALE DELLE PARTI ESTERNE DELLA MACCHINA (Frequenza consigliata: una volta ogni settimana)</p> <p>La pulizia generale delle parti esterne della macchina si inserisce, in genere, nella pianificazione delle operazioni di pulizia generale dell'impianto in cui è inserita la macchina. Tale operazione deve consentire di verificare anche lo stato delle carenature esterne, consentendo di intervenire in caso di lesioni o danni dovuti ad urti. Tale operazione viene raccomandata anche al fine di verificare la leggibilità delle targhe monitorie antinfortunistiche fornite a corredo della macchina. In caso di anomalia sostituire le targhe monitorie</p>		1			
<p>§ 6.1.5 - PULIZIA DELLE ZONE DI TRANSITO e/o SCARICO DELLA MACCHINA</p> <p>*(Frequenza consigliata: una volta ogni settimana per materiali contenenti melasso o grasso)</p> <p>*(Frequenza consigliata: una volta al mese per materiali del settore agro-alimentare)</p> <p>IMPORTANTE: QUALORA SI LAVORI CON PRODOTTI APPICCIICOSI, SI CONSIGLIA DI EFFETTUARE COMUNQUE UNA ISPEZIONE A VISTA OGNI SETTIMANA.</p>	1*	1*			* Vedere dettagli nel manuale
<p>§ 6.1.6- CONTROLLO DEGLI ORGANI ELETTROMECCANICI DI SICUREZZA (Frequenza consigliata: una volta ogni mese)</p> <p>Controllare con molta attenzione lo stato di lavoro dei microinterruttori/sensori di prossimità e con particolare cura quelli destinati ai sistemi di protezione. Verificare la totale assenza di materiali estranei in ogni parte dell'interruttore/sensore e degli eventuali elementi oscillanti. Controllare l'integrità e la corretta esecuzione delle giunzioni elettriche.</p> <p>Ogni elemento anche parzialmente difettoso deve essere sostituito.</p>	1				
<p>§ 6.1.7 - CONTROLLO SUL SISTEMA DI MOVIMENTAZIONE DELLA PARETE MOBILE (Frequenza consigliata: una volta ogni due settimane [in relazione alle condizioni di lavoro]) Controllare con cura lo stato di lavoro dei motoriduttori, dei cilindri pneumatici o idraulici e degli accessori. Verificare il corretto funzionamento dei sistemi di scorrimento (rullini e/o guide). Sostituire eventuali elementi difettosi e ripristinare le corrette condizioni di funzionamento.</p>		2			

----- FINE SCHEDA -----

MOLINO A CILINDRI

<i>Riferimenti al manuale di uso e manutenzione</i>	<i>mesi</i>	<i>settimane</i>	<i>giorni</i>	<i>ore</i>	<i>Frequenze particolari</i>
<p>§ 6.1.1 - CONTROLLO E LUBRIFICAZIONE DI PARTI IN MOVIMENTO (Frequenza consigliata: una volta ogni mese) Controllare con cura tutte le parti soggette a lubrificazione e provvedere a rabbocchi o integrazioni a seconda dei casi.- Motori - Cuscinetti dei supporti - Riduttori - Rinvii angolari a vite senza fine</p>	1				
<p>§ 6.1.2 - CONTROLLO DEGLI ORGANI SOGGETTI AD USURA (Frequenza consigliata: una volta ogni mese) Controllare con cura lo stato di lavoro e di usura delle parti soggette a consumo: provvedere alla loro sostituzione o alla regolarizzazione dello stato di lavoro (lubrificazione propria o giusta tensione). - Affilatura dei profili dei rulli - Cuscinetti dei supporti - Guarnizioni - Dischi terminali delle molle - Cinghie - Provvedere al controllo accurato delle guarnizioni di tutti i portelli di ispezione, sostituendo ogni guarnizione anche parzialmente usurata.</p>	1				
<p>6.1.3. CONTROLLO DEGLI ORGANI MECCANICI DI SERRAGGIO (Frequenza consigliata: una volta ogni 3 mesi) Verificare tutti gli organi di serraggio (bulloni, viti, spine, dadi e controdati) provvedendo alla loro sostituzione in caso di difetti o usura. Serrare, ove necessario, tutti gli organi che risultino allentati. Controllare in modo particolare e con molta attenzione i sistemi di fissaggio dei motori e dei supporti. La tabella delle coppie di serraggio consigliate è inserita nel manuale.</p>	3				
<p>6.1.4. PULIZIA GENERALE DELLE PARTI ESTERNE DELLA MACCHINA (Frequenza consigliata: una volta ogni settimana) La pulizia generale delle parti esterne della macchina si inserisce, in genere, nella pianificazione delle operazioni di pulizia generale dell'impianto in cui è inserita la macchina. Tale operazione deve consentire di verificare anche lo stato delle carenature esterne, consentendo di intervenire in caso di lesioni o danni dovuti ad urti. Tale operazione viene raccomandata anche al fine di verificare la leggibilità delle targhe monitorie antinfortunistiche fornite a corredo della macchina. In caso di anomalia sostituire le targhe monitorie</p>		1			
<p>§ 6.1.5 - PULIZIA DELLE ZONE DI TRANSITO e/o SCARICO DELLA MACCHINA (Frequenza consigliata: una volta ogni settimana) *(In ogni caso: immediatamente dopo la eventuale perdita di prodotto nella MACCHINA)</p>		1			Subito dopo una perdita di prodotto
<p>§ 6.1.6 - CONTROLLI SULLA PRESENZA DI EVENTUALI CORPI ESTRANEI SUI RULLI - *(Frequenza consigliata: una volta ogni 8÷12 ore lavorative) Questa verifica deve essere fatta tempestivamente ogni volta che possa sorgere il minimo dubbio che siano caduti all'interno dello "MOLINO A CILINDRI" corpi estranei di ogni tipo. Lasciare la macchina in moto e allontanare tra di loro i rulli alla massima distanza per poi riportarli nella posizione di lavoro. Raccogliere, tramite la tramoggia di scarico, eventuali corpi estranei. Procedere adeguatamente, a monte della macchina "MOLINO A CILINDRI", al fine di evitare il ripetersi di inconvenienti simili IMPORTANTE: FERMARE LA MACCHINA. CONTROLLARE CON CURA LO STATO DI LAVORO DEI RULLI PER VERIFICARE SE LA AFFILATURA DEI PROFILI TAGLIENTI HA SUBITO DANNI In caso di dubbio sulla opportunità di riutilizzare o meno la macchina nello stato in cui si trova, interpellare F.lli FRAGOLA SpA per un esame congiunto della situazione.</p>				8 ÷ 12	
<p>§ 6.1.7 - CONTROLLI SULLO STATO DI LAVORO DEI RULLI (Frequenza consigliata: una volta ogni 8÷12 ore lavorative) IMPORTANTE: IL CONTROLLO DEI RULLI DEVE ESSERE EFFETTUATO CON LA MACCHINA FERMA E DOPO AVER DISATTIVATO L'ALIMENTAZIONE ELETTRICA DEI MOTORI MEDIANTE SEZIONATORE CON CHIAVE. In caso di dubbio sulla opportunità di riutilizzare o meno la macchina nello stato in cui si trova, interpellare F.lli FRAGOLA SpA per un esame congiunto della situazione.</p>				8 ÷ 12	
<p>§ 6.1.8 - CONTROLLO SUL SISTEMA DI MOTORIZZAZIONE (Frequenza consigliata: una volta ogni due settimane. Controllare con cura lo stato di lavoro dei motori. Verificare la corretta tensione delle cinghie e lo stato di lavoro delle pulegge: sostituire elementi difettosi o ripristinare le corrette condizioni di funzionamento.</p>		2			

----- FINE SCHEDA -----



Elenco delle schede di manutenzione delle macchine

F.lli Fragola S.p.A. Via del caminaccio, 2 – 06088 S.Maria degli Angeli – Assisi (Pg) Italia

Tel. +39 075 805291 – Fax +39 075 8042717 – www.fragolaspa.com – info@fragolaspa.com

Cap.Soc. € 840.000 int.vers.;Cod. Id CEE: IT 00146570544;Registro Imprese PG n. 2663-R.E.A. PG n.62747 - C.F./ Partita IVA: 00146570544 N.Mecc. PG 002894