

IMPIANTO FOTOVOLTAICO EG AMBIENTALE SRL E OPERE CONNESSE

POTENZA IMPIANTO 14,55MWp - COMUNE DI CODIGORO (FE)

Proponente

EG AMBIENTALE S.R.L.

VIA DEI PELLEGRINI 22 · 20122 MILANO (MI) · P.IVA: 11616330962 · PEC: egambientale@pec.it



Progettazione

Ing. Matteo Bono

Via per Rovato, 29/C - 25030 Erbusco (BS)

tel.: 030/5281283 · e-mail: m.bono@starteng.it · PEC: startengineering@pec.it

Collaboratori

Ing. Marco Passeri

Via per Rovato, 29/C - 25030 Erbusco (BS)

tel.: 030/5281283 · e-mail: m.passeri@starteng.it · PEC: startengineering@pec.it

Coordinamento progettuale

START ENGINEERING S.R.L.

VIA PER ROVATO, 29/C · 25030 ERBUSCO (BS) · P.IVA: 04166670986 · email: startengineering@pec.it

Titolo Elaborato

RELAZIONE STRUTTURALE

LIVELLO PROGETTAZIONE	CODICE ELABORATO	FILENAME	RIFERIMENTO	DATA	SCALA
DEFINITIVO	-	-	-	07/10/2022	-

Revisioni

REV.	DATA	DESCRIZIONE	ESEGUITO	VERIFICATO	APPROVATO
0	07/10/2022		MB	MB	EG



COMUNE DI CODIGORO (FE)
REGIONE EMILIA ROMAGNA



RELAZIONE TECNICA STRUTTURALE

Indice

1.	PREMESSA	3
2.	ELENCO DELLE STRUTTURE IN PROGETTO	3
3.	RIFERIMENTI NORMATIVI	3
4.	INDICAZIONE PROGETTISTI.....	4
5.	DEFINIZIONE DEI PARAMETRI DI PROGETTO E CRITERI DI VERIFICA	4
6.	ELEMENTO 1 – PLATEE PER ELEMENTI TECNOLOGICI.....	6
7.	ELEMENTO 2 – CHIOSCO PERIFERICO (SE 132/380 kV)	8
8.	ELEMENTO 3 – CABINA MT E TLC (SE 132/380 kV).....	11
9.	ELEMENTO 4 – MAGAZZINO (SE 132/380 kV).....	14
10.	ELEMENTO 5 – EDIFICIO SERVIZI AUSILIARI (SE 132/380 kV).....	17
11.	ELEMENTO 6 – EDIFICIO COMANDI (SE 132/380 kV)	21
12.	ELEMENTO 7 – EDIFICIO MAGAZZINO E COMANDI (SSE 30/132 kV).....	24
13.	ELEMENTO 8 – EDIFICIO MT (SSE 30/132 kV).....	27
14.	ELEMENTO 9 – SOSTEGNI AT (132 e 180 kV)	30

1. PREMESSA

La presente relazione strutturale descrive l'intervento di realizzazione degli elementi di carattere strutturale a servizio della Sottostazione elettrica e Stazione Elettrica 132/380 kV in progetto da parte della società **EG AMBIENTALE S.r.l.** con sede in via dei Pellegrini, 22 - 20122 Milano (MI). Le opere in progetto verranno realizzate nel comune di Fiscaglia (FE).

2. ELENCO DELLE STRUTTURE IN PROGETTO

Gli elementi di principale rilevanza strutturale in progetto sono i locali tecnici e tecnologici presenti all'interno della Sottostazione Utente (30/132 kV) e della Stazione elettrica 132/380 kV e i sostegni AT.

3. RIFERIMENTI NORMATIVI

- D.M. 14 Gennaio 2008: "Norme Tecniche per le Costruzioni";
- D.M. 21-3-1998 Procedure, modalità e condizioni per il rilascio della garanzia statale nelle mostre d'arte;
- Ordinanza PCM 20/03/2003 n. 3274 Primi elementi in materia di criteri generali per la classificazione sismica del territorio nazionale e di normative tecniche per le costruzioni in zona sismica;
- UNI EN 1992-1-1:2004, Eurocodice 2 – Progettazione delle strutture di calcestruzzo, Parte 1-1: Regole generali e regole per gli edifici;
- UNI ENV 1992-4:2001, Eurocodice 2 - Progettazione delle strutture di calcestruzzo Parte 4: Strutture di contenimento liquidi. Versione ufficiale in lingua italiana della norma europea sperimentale ENV 1994-4 (edizione dicembre 1998);
- UNI EN 1992-3:2006, Design of concrete structures Part 3: Liquid retaining and containment structures;
- UNI EN 1995-1-1:2005, Eurocodice 5 - Progettazione delle strutture in legno, Parte 1-1: Regole generali - Regole comuni e regole per gli edifici;
- UNI EN 1997-1:2005, Eurocodice 7, Progettazione geotecnica – Parte 1: Regole generali;
- UNI EN 1998-1:2005, Eurocodice 8 – Progettazione delle strutture per la resistenza sismica, Parte 1: Regole generali, azioni sismiche e regole per gli edifici;
- UNI ENV 1998-4:2000, Eurocodice 8 - Indicazioni progettuali per la resistenza sismica delle strutture, Parte 4: Silos, serbatoi e tubazioni;
- UNI EN10027-1 S355JR, per profilati e piatti;
- UNI EN10027-1 S235JR, per profilati;
- UNI EN10027-1 S275JR, per piatti;
- Bulloni Classe 6.8 UNI EN20898.
- CEI 11-4, "Esecuzione delle linee elettriche esterne"

4. INDICAZIONE PROGETTISTI

Di seguito si riportano i progettisti architettonico e strutturale:

Progettista architettonico

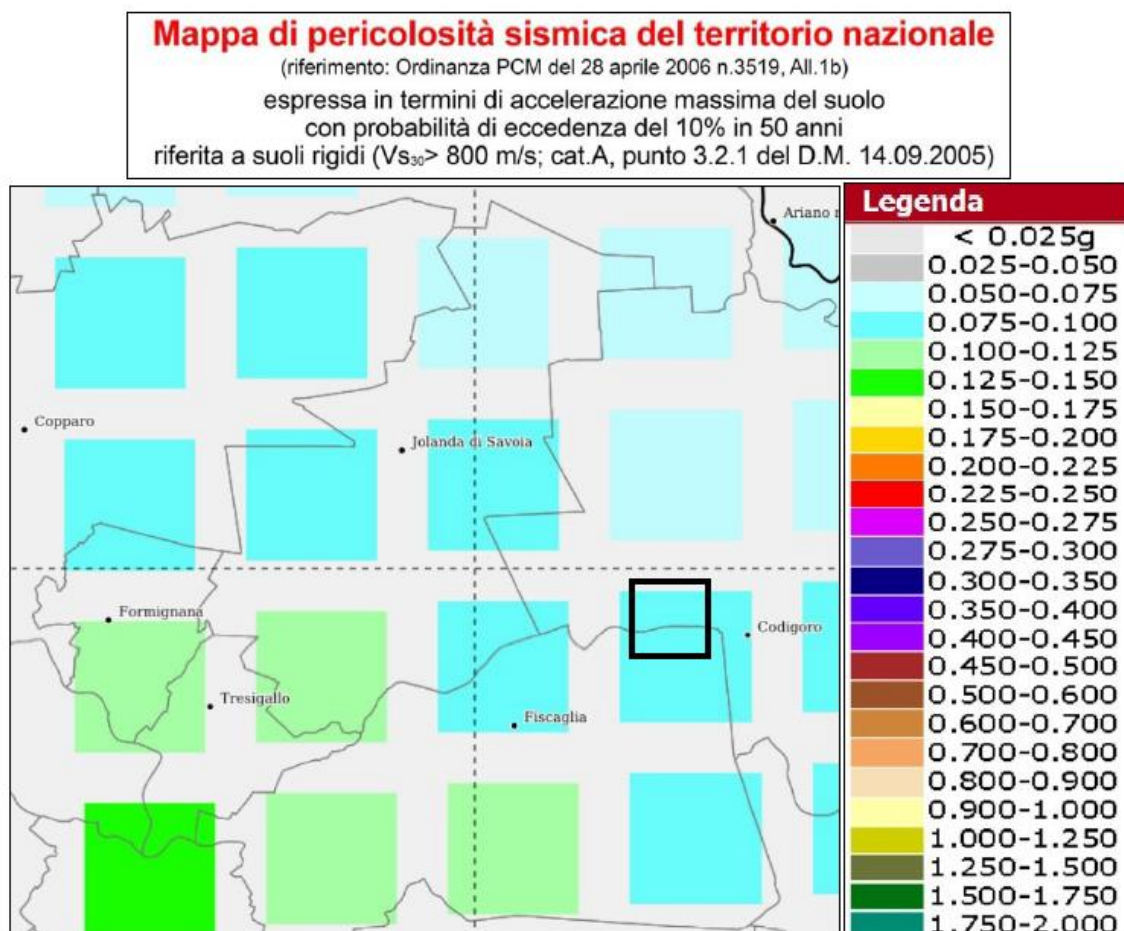
BONO MATTEO, residente a **Ghisalba (BG)** indirizzo **Via Vitevecchia n°25 CAP 44011** Iscritto all'Ordine degli **Ingegneri di Bergamo** n° iscr. **A3770** C.F. **BNOMTT84A24B393Y**

Progettista strutturale

CHIERICI STEFANO, residente a **Ferrara (FE)** indirizzo **Via Daniello Bartoli n°17 CAP 44123** Iscritto all'Ordine degli **Ingegneri di Ferrara** n° iscr. **1190** C.F. **CHRSFN65T02D548M**

5. DEFINIZIONE DEI PARAMETRI DI PROGETTO E CRITERI DI VERIFICA

Parametri sismici:



Dati di calcolo da considerare:

- Peso proprio calcestruzzo 2500 kg/mc (24.5 kN/mc)
- Liquido 1000 kg/mc (9.8 kN/mc)

Criteri di verifica degli stati limite indagati:

La sicurezza e le prestazioni saranno garantite verificando gli opportuni stati limite definiti di concerto al Committente in funzione dell'utilizzo della struttura, della sua vita nominale e di quanto stabilito dalle norme di cui al D.M. 14.01.2008 e s.m. ed i.

In particolare si dovrà verificare:

- la sicurezza nei riguardi degli stati limite ultimi (SLU) che possono provocare eccessive deformazioni permanenti, crolli parziali o globali, dissesti, che possono compromettere l'incolumità delle persone e/o la perdita di beni, provocare danni ambientali e sociali, mettere fuori servizio l'opera. Per le verifiche saranno utilizzati i coefficienti parziali relativi alle azioni ed alle resistenze dei materiali in accordo a quanto previsto dal D.M. 14.01.2008 per i vari tipi di materiale.
- la sicurezza nei riguardi degli stati limite di esercizio (SLE) che possono limitare nell'uso e nella durata l'utilizzo della struttura per le azioni di esercizio. In particolare di concerto con il committente e coerentemente alle norme tecniche saranno definiti i limiti riportati nell'allegato fascicolo dei calcoli.
- Per quando riguarda le fasi costruttive intermedie la struttura non risulta cimentata in maniera più gravosa della fase finale.

6. ELEMENTO 1 – PLATEE PER ELEMENTI TECNOLOGICI

Progetto per la realizzazione di platee di fondazione (basamenti) per elementi tecnologici.

MATERIALI

CEMENTO ARMATO

Calcestruzzi

- D.M. 14.01.2008, par. 11.2;
- Linee Guida per la messa in opera del calcestruzzo strutturale;
- UNI EN 206-1/2006;
- UNI 11104

Tipologia strutturale	Fondazioni/Elevazione
Classe di resistenza necessaria ai fini statici	30 N/mm ² – C25/30
Classe di esposizione	XC2
Rapporto acqua/cemento max	0.55
Classe di consistenza	S3/S4
Diametro massimo aggregati	30 mm (fondo) / 25 mm (elevazione)
Copriferro netto	30 mm +/- 5 mm
Tipo di cemento	CEM III-V

Prescrizione per inerti

Sabbia viva 0-7 mm, pulita, priva di materie organiche e terrose; sabbia fino a 30 mm, non geliva, lavata; pietrisco di roccia compatta.

Assortimento granulometrico in composizione compresa tra le curve granulometriche sperimentali:

- passante al vaglio di mm 16 = 100%
- passante al vaglio di mm 8 = 88-60%
- passante al vaglio di mm 4 = 78-36%
- passante al vaglio di mm 2 = 62-21%
- passante al vaglio di mm 1 = 49-12%
- passante al vaglio di mm 0.25 = 18-3%

Prescrizione per il disarmo

Indicativamente: pilastri 3-4 giorni; solette modeste 10-12 giorni; travi, archi 24-25 giorni, mensole 28 giorni.

Per ogni porzione di struttura, il disarmo non potrà essere eseguito se non previa autorizzazione della Direzione Lavori.

Provini da prelevare in cantiere

- n° 2 cubi di lato 15 cm;
- un prelievo ogni 100 mc.

ACCIAIO

Acciaio per C.A. B450C per ferro legato	
f_{yk} tensione nominale di snervamento:	$\geq 4580 \text{ kg/cm}^2 (\geq 450 \text{ N/mm}^2)$
f_{tk} tensione nominale di rottura:	$\geq 5500 \text{ kg/cm}^2 (\geq 540 \text{ N/mm}^2)$
f_{td} tensione di progetto a rottura:	$f_{yk} / g_S = f_{yk} / 1.15 = 3980 \text{ kg/cm}^2 (= 391 \text{ N/mm}^2)$

L'acciaio dovrà rispettare i seguenti rapporti:

$$f_y / f_{yk} < 1.35 \quad f_t / f_y \geq 1.15$$

Diametro delle barre: $6 \leq 40 \text{ mm}$.

E' ammesso l'uso di acciai forniti in rotoli per diametri $\leq 16 \text{ mm}$.

Reti e tralicci con elementi base di diametro $6 \leq 16 \text{ mm}$.

Rapporto tra i diametri delle barre componenti reti e tralicci: $f_{\min}/f_{\max} \geq 0.6$

Acciaio per C.A. B450A per reti elettrosaldate	
f_{yk} tensione nominale di snervamento:	$\geq 4580 \text{ kg/cm}^2 (\geq 450 \text{ N/mm}^2)$
f_{tk} tensione nominale di rottura:	$\geq 5500 \text{ kg/cm}^2 (\geq 540 \text{ N/mm}^2)$
f_{td} tensione di progetto a rottura:	$f_{yk} / g_S = f_{yk} / 1.15 = 3980 \text{ kg/cm}^2 (= 391 \text{ N/mm}^2)$

L'acciaio dovrà rispettare i seguenti rapporti:

$$f_y / f_{yk} < 1.25 \quad f_t / f_y \geq 1.05$$

Diametro delle barre: $5 \leq 10 \text{ mm}$.

E' ammesso l'uso di acciai forniti in rotoli per diametri $\leq 10 \text{ mm}$.

Reti e tralicci con elementi base di diametro $5 \leq 10 \text{ mm}$.

Rapporto tra i diametri delle barre componenti reti e tralicci: $f_{\min}/f_{\max} \geq 0.6$

Lo spessore delle platee varierà tra i 30 cm ed i 40 cm a seconda del valore del carico statico gravante.

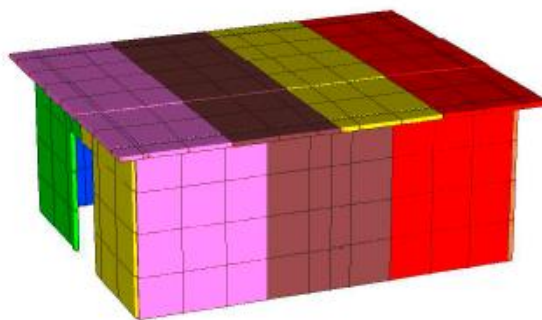
7. ELEMENTO 2 – CHIOSCO PERIFERICO (SE 132/380 kV)

Progetto per la realizzazione chiosco periferico su platea.

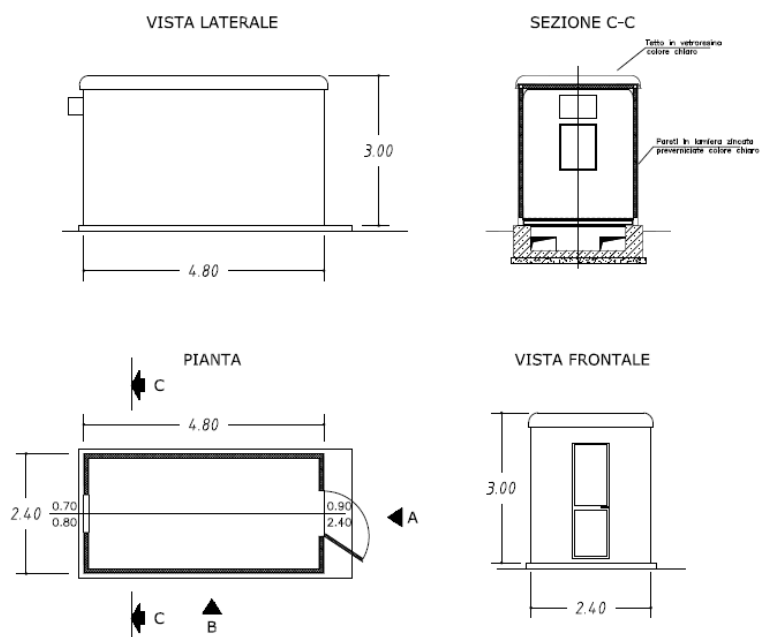
Il manufatto prefabbricato è essenzialmente costituito da una famiglia omogenea di piccole costruzioni di forma e comportamento scatolare con struttura a pareti portanti in conglomerato cementizio armato. I pannelli sono disposti nel piano verticale in due direzioni ortogonali e sono strutturalmente collegati tra se in corrispondenza della giunzione verticale d'angolo e con la soletta di copertura. La soletta è opportunamente vincolata alle pareti sottostanti in modo da costituire un funzionamento a diaframma orizzontale ed una struttura tridimensionale scatolare nel suo comportamento d'insieme.

La struttura portante delle singole costruzioni possibili è realizzata completamente con calcestruzzo armato C32/40 e con inerti costituiti da ghiaia e sabbia di ottima qualità e con caratteristiche meccaniche riportate di seguito.

La cabina prefabbricata in progetto è da intendersi come MANUFATTO PREFABBRICATO PRODOTTO IN SERIE DICHIARATA ai sensi del punto 4.1.10.2.1 del D.M. 17-1-18.



modello strutturale e.f. cabina box SLS (2018)



- **ACCIAIO**

Acciaio in barre per cemento armato **B450C** con i valori nominali delle tensioni caratteristiche di snervamento e rottura da utilizzare nei calcoli c.a. (acciaio per barre da 6 a 40 mm).

$$f_{yk} \geq f_{nom} = 450 \text{ N/mm}^2 \quad f_{tk} \geq f_{mom} > 540 \text{ N/mm}^2$$

$$f_{yd} = f_{yk} / \gamma_s = 450 / 1.15 = 391 \text{ N/mm}^2$$

$$\epsilon_{yd} = 1.96 \text{ ‰}$$

$$\epsilon_{ud} = 67.5 \text{ ‰}$$

Rete di acciaio elettrosaldato costituiti da barre **B450A** con i valori nominali delle tensioni caratteristiche di snervamento e rottura da utilizzare nei calcoli c.a. (acciaio per barre da 5 a 10 mm).

$$f_{yk} \geq f_{nom} = 450 \text{ N/mm}^2 \quad f_{tk} \geq f_{mom} > 540 \text{ N/mm}^2 \quad (\text{rispondenti ai requisiti del D.M. 17/1/2018 tab. 11.3.Ia e tab. 11.3.Ic})$$

$$f_{yd} = f_{yk} / \gamma_s = 450 / 1.15 = 391 \text{ N/mm}^2$$

$$\epsilon_{yd} = 1.96 \text{ ‰}$$

$$\epsilon_{ud} = 67.5 \text{ ‰}$$

Acciaio tondo per c.a. idoneo a realizzare eventuali ganci ad occhiello per il sollevamento con resilienza KV (0°C. $\geq 3.5 \text{ Kgm/cm}^2$ o ancore dotate di boccole solidali con barre ad aderenza migliorata della portata al sollevamento richiesta.

Acciaio laminato a caldo da carpenteria a sezione aperta secondo UNI EN 10025 - S275 recanti marchiatura CE idoneo a soddisfare le caratteristiche meccaniche indicate nella Tabella 11.3. XII del D.M. 17/1/2018 (strutture soggette a fatica in modo significativo - Riferimento D)

S 275 N/mm²

Saldatura degli acciai con processo codificato dalla norma UNI EN ISO 4063:2001 ed ai sensi del punto 11.3.4.2 del D.M. 17/1/2018

Bulloni normali conformi alle classi di alta resistenza di cui alla Tabella 11.3.XIII.a - 11.3.XIII.b - 11.3.XIVb del D.M.17/1/2018 con viti e dadi marcatura CE secondo UNI-EN 15048/1 $f_{yb} = 640 \text{ N/mm}^2$ $f_{tb} = 800 \text{ N/mm}^2$

• CALCESTRUZZO

Conglomerato cementizio con ghiaia di varia pezzatura e sabbia accuratamente lavata e con la seguente composizione:

PARETI LATERALI e SOLETTE – [scatolare frammar SLS (2018)] –

- | | |
|--|------------------------|
| 1. Cemento sfuso CEM II/A-LL 42.5 R (UNI EN 197-1-2007) dosato a | 400 Kg/m ³ |
| 2. Aggregato misto sabbia + ghiaia 0/12mm. GA 90 UNI EN 12620 dosata a | 1800 Kg/m ³ |
| 3. Acqua secondo Norma UNI EN 1008:2003 | 200 lt./m ³ |

Per un totale peso volumetrico pari a 2400 Kg/m³ ed un **Rck = 40 N/mm²** (408 Kg/cm²) - **C32/40**

f_{ck} = 0.83 x Rck 40 N/mm² = 33.2 N/mm²

f_{ctd} = α_{cc} f_{ck} / γ_c = (0.85 x 33.2)/1.5 = 18.81 N/mm² (= 0.47 Rck)

Lavorabilità (slump) cls (**S4**)

Con riferimento alla Norma **EN 13369:2008** facendo riferimento alla DURABILITA' del prodotto prefabbricato in termini di protezione della corrosione dell'acciaio le CONDIZIONI AMBIENTALI e le CLASSI DI ESPOSIZIONE previste sono:

Condizione Ambientale: Tab A.1 EN13369-08:	D
Aggressività:	Normale
Classe di esposizione EN 206-1:2000	XC4
Cmin Tab A.2 EN 13369-08	C32/40

In ambiente aggressivo o salmastro sarà cura della Direzione dei Lavori a far provvedere ad un idoneo trattamento protettivo o pitturazione esterna ed interna del prefabbricato.

Ricoprimento minimo pareti e solette Tab A.2 EN13369-08 **15 mm.** (con tolleranze)

Valore minimo di resistenza allo sformo (**20kN**) per solette

Caratteristiche	Dimensioni
Forma	rettangolare
Lunghezza interna	4,4 m
Larghezza interna	2,0 m
Altezza interna	2,7 m
Spessore pareti	0,2 m
Spessore soletta copertura	0,15 m
Spessore soletta fondo	0,13 m

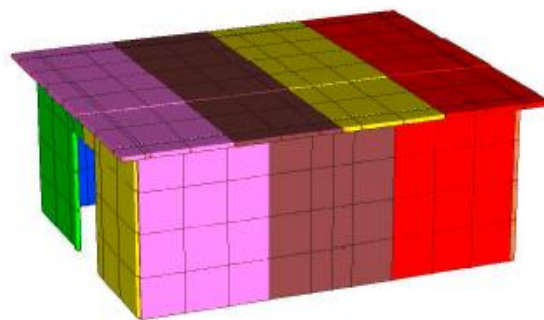
8. ELEMENTO 3 – CABINA MT E TLC (SE 132/380 kV)

Progetto per la realizzazione della cabina MT e TLC, su platea.

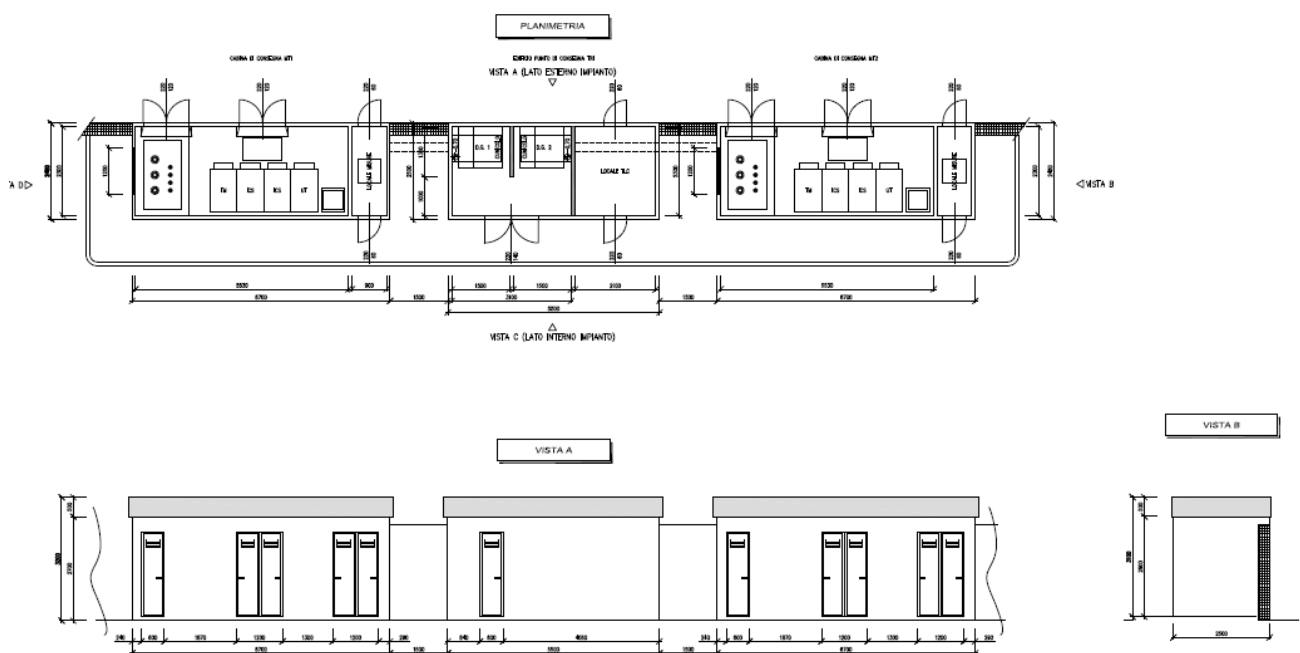
Il manufatto prefabbricato è essenzialmente costituito da una famiglia omogenea di piccole costruzioni di forma e comportamento scatolare con struttura a pareti portanti in conglomerato cementizio armato. I pannelli sono disposti nel piano verticale in due direzioni ortogonali e sono strutturalmente collegati tra se in corrispondenza della giunzione verticale d'angolo e con la soletta di copertura. La soletta è opportunamente vincolata alle pareti sottostanti in modo da costituire un funzionamento a diaframma orizzontale ed una struttura tridimensionale scatolare nel suo comportamento d'insieme.

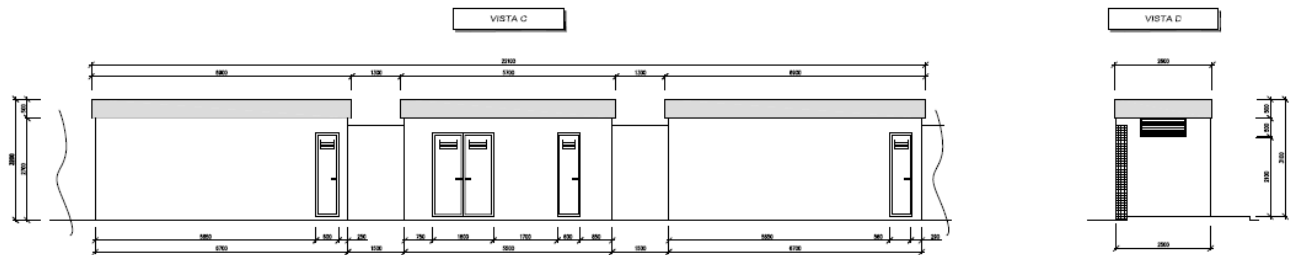
La struttura portante delle singole costruzioni possibili è realizzata completamente con calcestruzzo armato C32/40 e con inerti costituiti da ghiaia e sabbia di ottima qualità e con caratteristiche meccaniche riportate di seguito.

La cabina prefabbricata in progetto è da intendersi come MANUFATTO PREFABBRICATO PRODOTTO IN SERIE DICHIARATA ai sensi del punto 4.1.10.2.1 del D.M. 17-1-18.



modello strutturale e.f. cabina box SLS (2018)





• ACCIAIO

Acciaio in barre per cemento armato **B450C** con i valori nominali delle tensioni caratteristiche di snervamento e rottura da utilizzare nei calcoli c.a. (acciaio per barre da 6 a 40 mm).

$$f_{yk} \geq f_{ynom} = 450 \text{ N/mm}^2 \quad f_{tk} \geq f_{mom} > 540 \text{ N/mm}^2$$

$$f_{yd} = f_{yk} / \gamma_s = 450 / 1.15 = 391 \text{ N/mm}^2$$

$$\epsilon_{yd} = 1.96 \text{ ‰}$$

$$\epsilon_{ud} = 67.5 \text{ ‰}$$

Rete di acciaio elettrosaldato costituiti da barre **B450A** con i valori nominali delle tensioni caratteristiche di snervamento e rottura da utilizzare nei calcoli c.a. (acciaio per barre da 5 a 10 mm).

$$f_{yk} \geq f_{ynom} = 450 \text{ N/mm}^2 \quad f_{tk} \geq f_{mom} > 540 \text{ N/mm}^2 \quad (\text{rispondenti ai requisiti del D.M. 17/1/2018 tab. 11.3.Ia e tab. 11.3.Ic})$$

$$f_{yd} = f_{yk} / \gamma_s = 450 / 1.15 = 391 \text{ N/mm}^2$$

$$\epsilon_{yd} = 1.96 \text{ ‰}$$

$$\epsilon_{ud} = 67.5 \text{ ‰}$$

Acciaio tondo per c.a. idoneo a realizzare eventuali ganci ad occhiello per il sollevamento con resilienza KV (0°C. $\geq 3.5 \text{ Kgm/cm}^2$ o ancore dotate di boccole solidali con barre ad aderenza migliorata della portata al sollevamento richiesta.

Acciaio laminato a caldo da carpenteria a sezione aperta secondo UNI EN 10025 - S275 recanti marchiatura CE idoneo a soddisfare le caratteristiche meccaniche indicate nella Tabella 11.3. XII del D.M. 17/1/2018 (strutture soggette a fatica in modo significativo - Riferimento D)

S 275 N/mm²

Saldatura degli acciai con processo codificato dalla norma UNI EN ISO 4063:2001 ed ai sensi del punto 11.3.4.2 del D.M. 17/1/2018

Bulloni normali conformi alle classi di alta resistenza di cui alla Tabella 11.3.XIII.a - 11.3.XIII.b - 11.3.XIVb del D.M.17/1/2018 con viti e dadi marcatura CE secondo UNI-EN 15048/1 $f_{yb} = 640 \text{ N/mm}^2$ $f_{tb} = 800 \text{ N/mm}^2$

• CALCESTRUZZO

Conglomerato cementizio con ghiaia di varia pezzatura e sabbia accuratamente lavata e con la seguente composizione:

PARETI LATERALI e SOLETTE – [scatolare frammar SLS (2018)] –

- | | |
|--|------------------------|
| 1. Cemento sfuso CEM II/A-LL 42.5 R (UNI EN 197-1-2007) dosato a | 400 Kg/m ³ |
| 2. Aggregato misto sabbia + ghiaia 0/12mm. GA 90 UNI EN 12620 dosata a | 1800 Kg/m ³ |
| 3. Acqua secondo Norma UNI EN 1008:2003 | 200 lt./m ³ |

Per un totale peso volumetrico pari a 2400 Kg/m³ ed un **Rck = 40 N/mm²** (408 Kg/cm²) - **C32/40**

f_{ck} = 0.83 x Rck 40 N/mm² = 33.2 N/mm²

f_{ctd} = α_{cc} f_{ck} / γ_c = (0.85 x 33.2)/1.5 = 18.81 N/mm² (= 0.47 Rck)

Lavorabilità (slump) cls (**S4**)

Con riferimento alla Norma **EN 13369:2008** facendo riferimento alla DURABILITA' del prodotto prefabbricato in termini di protezione della corrosione dell'acciaio le CONDIZIONI AMBIENTALI e le CLASSI DI ESPOSIZIONE previste sono:

Condizione Ambientale: Tab A.1 EN13369-08:	D
Aggressività:	Normale
Classe di esposizione EN 206-1:2000	XC4
Cmin Tab A.2 EN 13369-08	C32/40

In ambiente aggressivo o salmastro sarà cura della Direzione dei Lavori a far provvedere ad un idoneo trattamento protettivo o pitturazione esterna ed interna del prefabbricato.

Ricoprimento minimo pareti e solette Tab A.2 EN13369-08 **15 mm.** (con tolleranze)

Valore minimo di resistenza allo sforno (**20kN**) per solette

Caratteristiche	Dimensioni Cabina di Consegna MT1	Dimensioni Punto di Consegna TRI	Dimensioni Cabina di Consegna MT2
Forma	rettangolare	rettangolare	rettangolare
Lunghezza interna	6,43 m	5,20 m	6,43 m
Larghezza interna	2,30 m	2,30 m	2,30 m
Altezza interna	2,60 m	2,60 m	2,60 m
Spessore pareti	0,09 m	0,09 m	0,09 m
Spessore soletta copertura	0,15 m	0,15 m	0,15 m
Spessore soletta fondo	0,13 m	0,13 m	0,13 m

9. ELEMENTO 4 – MAGAZZINO (SE 132/380 kV)

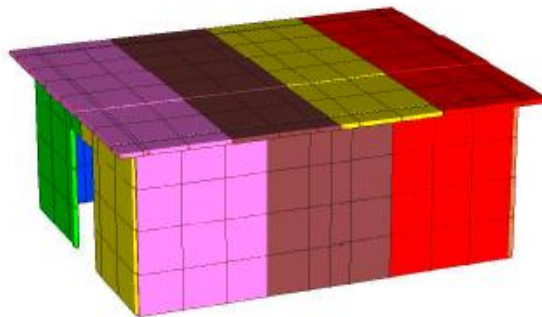
Progetto per la realizzazione di un magazzino su platea.

Il manufatto prefabbricato è essenzialmente costituito da una famiglia omogenea di piccole costruzioni di forma e comportamento scatolare con struttura a pareti portanti in conglomerato cementizio armato. I pannelli sono disposti nel piano verticale in due direzioni ortogonali e sono strutturalmente collegati tra se in corrispondenza della giunzione verticale d'angolo e con la soletta di copertura. La soletta è opportunamente vincolata alle pareti sottostanti in modo da costituire un funzionamento a diaframma orizzontale ed una struttura tridimensionale scatolare nel suo comportamento d'insieme.

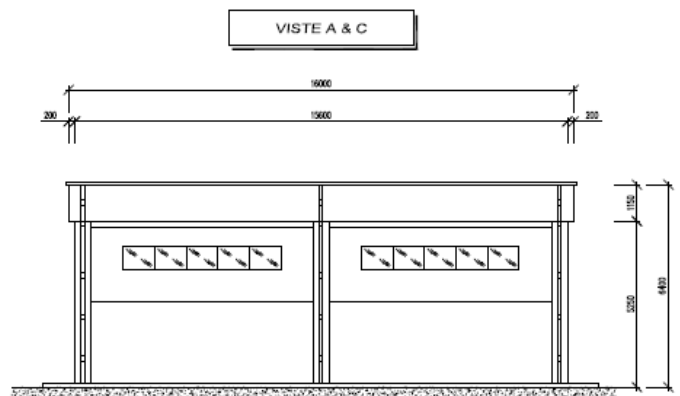
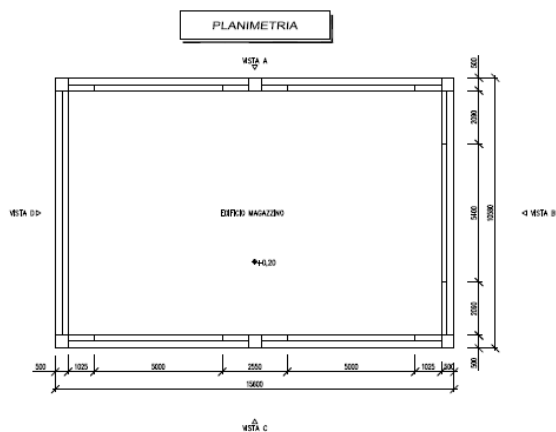
La struttura portante delle singole costruzioni possibili è realizzata completamente con calcestruzzo armato C32/40 e con inerti costituiti da ghiaia e sabbia di ottima qualità e con caratteristiche meccaniche riportate di seguito.

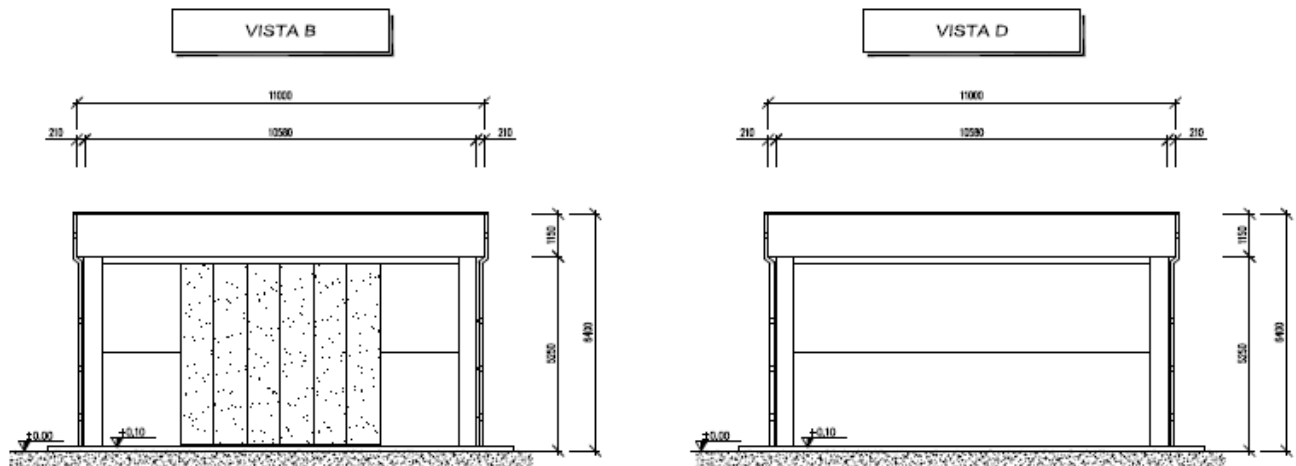
La cabina prefabbricata in progetto è da intendersi come MANUFATTO PREFABBRICATO

PRODOTTO IN SERIE DICHIARATA ai sensi del punto 4.1.10.2.1 del D.M. 17-1-18.



modello strutturale e.f. cabina box SLS (2018)





• ACCIAIO

Acciaio in barre per cemento armato **B450C** con i valori nominali delle tensioni caratteristiche di snervamento e rottura da utilizzare nei calcoli c.a. (acciaio per barre da 6 a 40 mm).

$$f_{yk} \geq f_{nom} = 450 \text{ N/mm}^2 \quad f_{tk} \geq f_{nom} > 540 \text{ N/mm}^2$$

$$f_{yd} = f_{yk} / \gamma_s = 450 / 1.15 = 391 \text{ N/mm}^2$$

$$\epsilon_{yd} = 1.96 \text{ ‰}$$

$$\epsilon_{ud} = 67.5 \text{ ‰}$$

Rete di acciaio elettrosaldato costituiti da barre **B450A** con i valori nominali delle tensioni caratteristiche di snervamento e rottura da utilizzare nei calcoli c.a. (acciaio per barre da 5 a 10 mm).

$$f_{yk} \geq f_{nom} = 450 \text{ N/mm}^2 \quad f_{tk} \geq f_{nom} > 540 \text{ N/mm}^2 \quad (\text{rispondenti ai requisiti del D.M. 17/1/2018 tab. 11.3.Ia e tab. 11.3.Ic})$$

$$f_{yd} = f_{yk} / \gamma_s = 450 / 1.15 = 391 \text{ N/mm}^2$$

$$\epsilon_{yd} = 1.96 \text{ ‰}$$

$$\epsilon_{ud} = 67.5 \text{ ‰}$$

Acciaio tondo per c.a. idoneo a realizzare eventuali ganci ad occhiello per il sollevamento con resilienza KV (0°C. $\geq 3.5 \text{ Kg/cm}^2$ o ancore dotate di boccole solidali con barre ad aderenza migliorata della portata al sollevamento richiesta.

Acciaio laminato a caldo da carpenteria a sezione aperta secondo UNI EN 10025 - S275 recanti marchiatura CE idoneo a soddisfare le caratteristiche meccaniche indicate nella Tabella 11.3. XII del D.M. 17/1/2018 (strutture soggette a fatica in modo significativo - Riferimento D)

S 275 N/mm²

Saldatura degli acciai con processo codificato dalla norma UNI EN ISO 4063:2001 ed ai sensi del punto 11.3.4.2 del D.M. 17/1/2018

Bulloni normali conformi alle classi di alta resistenza di cui alla Tabella 11.3.XIII.a - 11.3.XIII.b - 11.3.XIVb del D.M.17/1/2018 con viti e dadi marcatura CE secondo UNI-EN 15048/1 $f_{yb} = 640 \text{ N/mm}^2$ $f_{tb} = 800 \text{ N/mm}^2$

• CALCESTRUZZO

Conglomerato cementizio con ghiaia di varia pezzatura e sabbia accuratamente lavata e con la seguente composizione:

PARETI LATERALI e SOLETTE – [scatolare frammar SLS (2018)] –

- | | |
|--|------------------------|
| 1. Cemento sfuso CEM II/A-LL 42.5 R (UNI EN 197-1-2007) dosato a | 400 Kg/m ³ |
| 2. Aggregato misto sabbia + ghiaia 0/12mm. GA 90 UNI EN 12620 dosata a | 1800 Kg/m ³ |
| 3. Acqua secondo Norma UNI EN 1008:2003 | 200 lt./m ³ |

Per un totale peso volumetrico pari a 2400 Kg/m³ ed un **R_{ck} = 40 N/mm²** (408 Kg/cm²) - **C32/40**

f_{ck} = 0.83 x R_{ck} 40 N/mm² = 33.2 N/mm²

f_{ctd} = α_{cc} f_{ck} / γ_c = (0.85 x 33.2)/1.5 = 18.81 N/mm² (= 0.47 R_{ck})

Lavorabilità (slump) cls (**S4**)

Con riferimento alla Norma **EN 13369:2008** facendo riferimento alla DURABILITA' del prodotto prefabbricato in termini di protezione della corrosione dell'acciaio le CONDIZIONI AMBIENTALI e le CLASSI DI ESPOSIZIONE previste sono:

Condizione Ambientale: Tab A.1 EN13369-08:	D
Aggressività:	Normale
Classe di esposizione EN 206-1:2000	XC4
Cmin Tab A.2 EN 13369-08	C32/40

In ambiente aggressivo o salmastro sarà cura della Direzione dei Lavori a far provvedere ad un idoneo trattamento protettivo o pitturazione esterna ed interna del prefabbricato.

Ricoprimento minimo pareti e solette Tab A.2 EN13369-08 **15 mm.** (con tolleranze)

Valore minimo di resistenza allo sformo (**20kN**) per solette

Caratteristiche	Dimensioni
Forma	rettangolare
Lunghezza interna	14,60 m
Larghezza interna	10,58 m
Altezza interna	5,25 m
Spessore pareti	0,50 m
Spessore soletta copertura	0,15 m
Spessore soletta fondo	0,10 m

10. ELEMENTO 5 – EDIFICIO SERVIZI AUSILIARI (SE 132/380 kV)

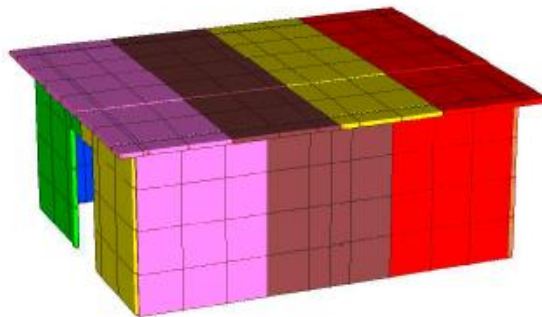
Progetto per la realizzazione di edificio per servizi ausiliari su platea.

Il manufatto prefabbricato è essenzialmente costituito da una famiglia omogenea di piccole costruzioni di forma e comportamento scatolare con struttura a pareti portanti in conglomerato cementizio armato. I pannelli sono disposti nel piano verticale in due direzioni ortogonali e sono strutturalmente collegati tra se in corrispondenza della giunzione verticale d'angolo e con la soletta di copertura. La soletta è opportunamente vincolata alle pareti sottostanti in modo da costituire un funzionamento a diaframma orizzontale ed una struttura tridimensionale scatolare nel suo comportamento d'insieme.

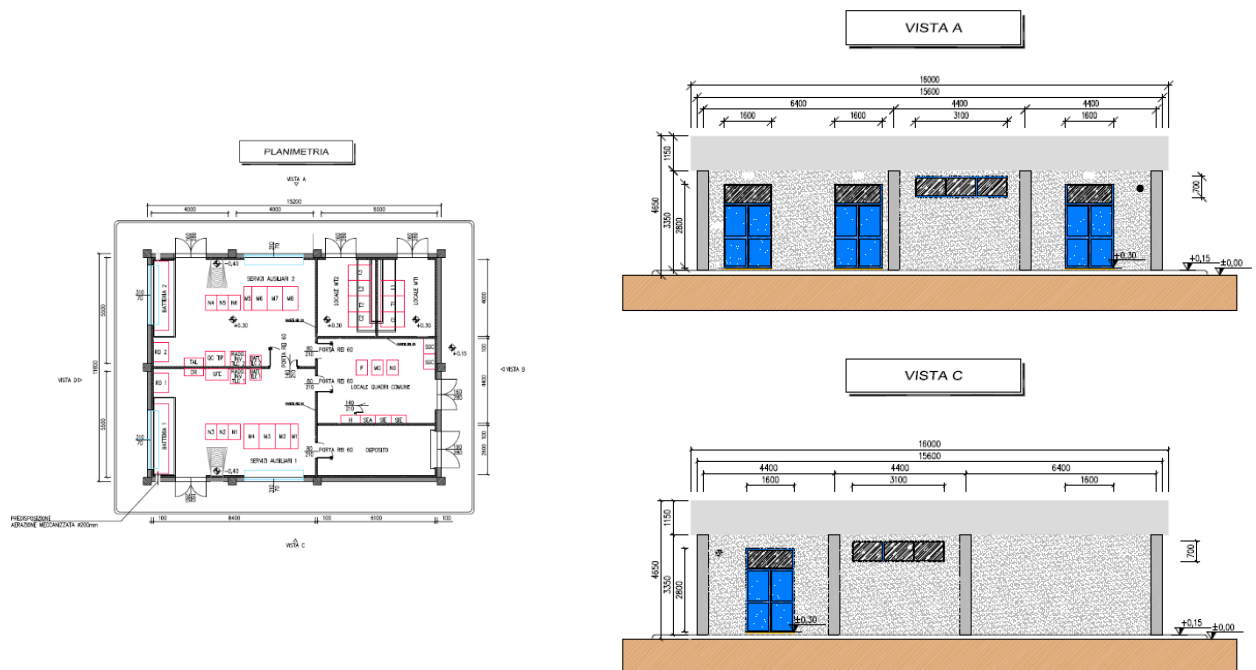
La struttura portante delle singole costruzioni possibili è realizzata completamente con calcestruzzo armato C32/40 e con inerti costituiti da ghiaia e sabbia di ottima qualità e con caratteristiche meccaniche riportate di seguito.

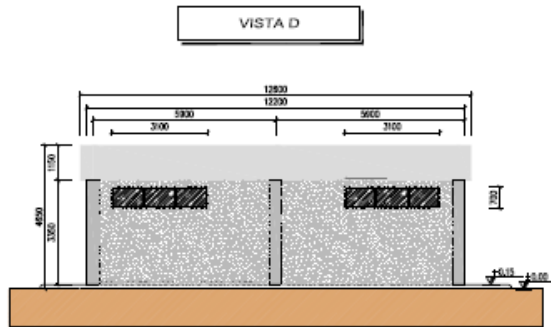
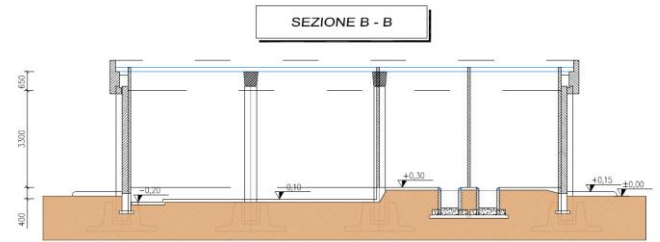
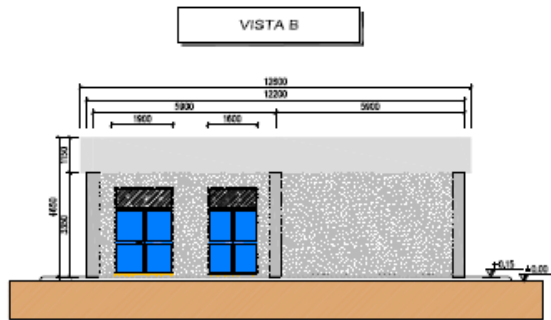
La cabina prefabbricata in progetto è da intendersi come MANUFATTO PREFABBRICATO

PRODOTTO IN SERIE DICHIARATA ai sensi del punto 4.1.10.2.1 del D.M. 17-1-18.



modello strutturale e.f. cabina box SLS (2018)





• **ACCIAIO**

Acciaio in barre per cemento armato **B450C** con i valori nominali delle tensioni caratteristiche di snervamento e rottura da utilizzare nei calcoli c.a. (acciaio per barre da 6 a 40 mm).

$$f_{yk} \geq f_{nom} = 450 \text{ N/mm}^2 \quad f_{tk} \geq f_{mom} > 540 \text{ N/mm}^2$$

$$f_{yd} = f_{yk} / \gamma_s = 450 / 1.15 = 391 \text{ N/mm}^2$$

$$\epsilon_{yd} = 1.96 \text{ ‰}$$

$$\epsilon_{ud} = 67.5 \text{ ‰}$$

Rete di acciaio elettrosaldato costituiti da barre **B450A** con i valori nominali delle tensioni caratteristiche di snervamento e rottura da utilizzare nei calcoli c.a. (acciaio per barre da 5 a 10 mm).

$$f_{yk} \geq f_{nom} = 450 \text{ N/mm}^2 \quad f_{tk} \geq f_{mom} > 540 \text{ N/mm}^2 \quad (\text{rispondenti ai requisiti del D.M. 17/1/2018 tab. 11.3.Ia e tab. 11.3.Ic})$$

$$f_{yd} = f_{yk} / \gamma_s = 450 / 1.15 = 391 \text{ N/mm}^2$$

$$\epsilon_{yd} = 1.96 \text{ ‰}$$

$$\epsilon_{ud} = 67.5 \text{ ‰}$$

Acciaio tondo per c.a. idoneo a realizzare eventuali ganci ad occhiello per il sollevamento con resilienza KV (0°C. $\geq 3.5 \text{ Kgm/cm}^2$ o ancore dotate di boccole solidali con barre ad aderenza migliorata della portata al sollevamento richiesta.

Acciaio laminato a caldo da carpenteria a sezione aperta secondo UNI EN 10025 - S275 recanti marchiatura CE idoneo a soddisfare le caratteristiche meccaniche indicate nella Tabella 11.3. XII del D.M. 17/1/2018 (strutture soggette a fatica in modo significativo - Riferimento D)

S 275 N/mm²

Saldatura degli acciai con processo codificato dalla norma UNI EN ISO 4063:2001 ed ai sensi del punto 11.3.4.2 del D.M. 17/1/2018

Bulloni normali conformi alle classi di alta resistenza di cui alla Tabella 11.3.XIII.a - 11.3.XIII.b - 11.3.XIVb del D.M.17/1/2018 con viti e dadi marcatura CE secondo UNI-EN 15048/1 $f_{yb} = 640 \text{ N/mm}^2$ $f_{tb} = 800 \text{ N/mm}^2$

• CALCESTRUZZO

Conglomerato cementizio con ghiaia di varia pezzatura e sabbia accuratamente lavata e con la seguente composizione:

PARETI LATERALI e SOLETTE – [scatolare frammar SLS (2018)] –

- | | |
|--|------------------------|
| 1. Cemento sfuso CEM II/A-LL 42.5 R (UNI EN 197-1-2007) dosato a | 400 Kg/m ³ |
| 2. Aggregato misto sabbia + ghiaia 0/12mm. GA 90 UNI EN 12620 dosata a | 1800 Kg/m ³ |
| 3. Acqua secondo Norma UNI EN 1008:2003 | 200 lt./m ³ |

Per un totale peso volumetrico pari a 2400 Kg/m³ ed un **R_{ck} = 40 N/mm²** (408 Kg/cm²) - **C32/40**

f_{ck} = 0.83 x R_{ck} 40 N/mm² = 33.2 N/mm²

f_{ctd} = α_{cc} f_{ck} / γ_c = (0.85 x 33.2)/1.5 = 18.81 N/mm² (= 0.47 R_{ck})

Lavorabilità (slump) cls (**S4**)

Con riferimento alla Norma **EN 13369:2008** facendo riferimento alla DURABILITA' del prodotto prefabbricato in termini di protezione della corrosione dell'acciaio le CONDIZIONI AMBIENTALI e le CLASSI DI ESPOSIZIONE previste sono:

Condizione Ambientale: Tab A.1 EN13369-08:	D
Aggressività:	Normale
Classe di esposizione EN 206-1:2000	XC4
Cmin Tab A.2 EN 13369-08	C32/40

In ambiente aggressivo o salmastro sarà cura della Direzione dei Lavori a far provvedere ad un idoneo trattamento protettivo o pitturazione esterna ed interna del prefabbricato.

Ricoprimento minimo pareti e solette Tab A.2 EN13369-08 **15 mm.** (con tolleranze)

Valore minimo di resistenza allo sforno (**20kN**) per solette

Caratteristiche	Dimensioni
Forma	rettangolare
Lunghezza interna	15,20 m
Larghezza interna	11,80 m
Altezza interna	3,35 m
Spessore pareti	0,40 m
Spessore soletta copertura	0,15 m
Spessore soletta fondo	0,10 m

11. ELEMENTO 6 – EDIFICIO COMANDI (SE 132/380 kV)

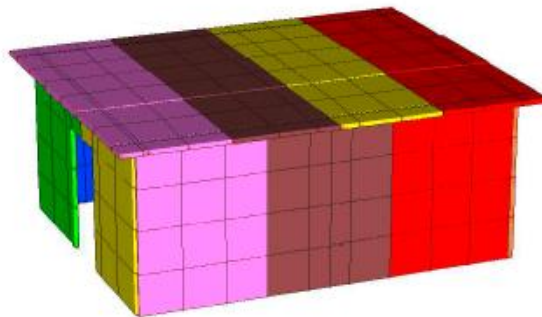
Progetto per la realizzazione dell'edificio comandi su platea.

Il manufatto prefabbricato è essenzialmente costituito da una famiglia omogenea di piccole costruzioni di forma e comportamento scatolare con struttura a pareti portanti in conglomerato cementizio armato. I pannelli sono disposti nel piano verticale in due direzioni ortogonali e sono strutturalmente collegati tra se in corrispondenza della giunzione verticale d'angolo e con la soletta di copertura. La soletta è opportunamente vincolata alle pareti sottostanti in modo da costituire un funzionamento a diaframma orizzontale ed una struttura tridimensionale scatolare nel suo comportamento d'insieme.

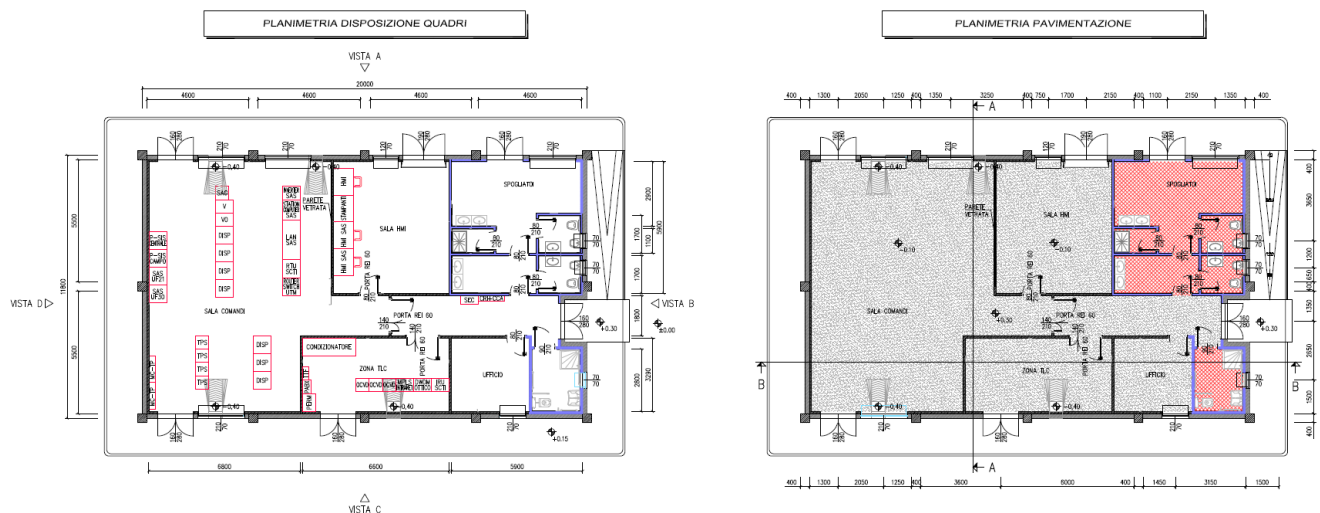
La struttura portante delle singole costruzioni possibili è realizzata completamente con calcestruzzo armato C32/40 e con inerti costituiti da ghiaia e sabbia di ottima qualità e con caratteristiche meccaniche riportate di seguito.

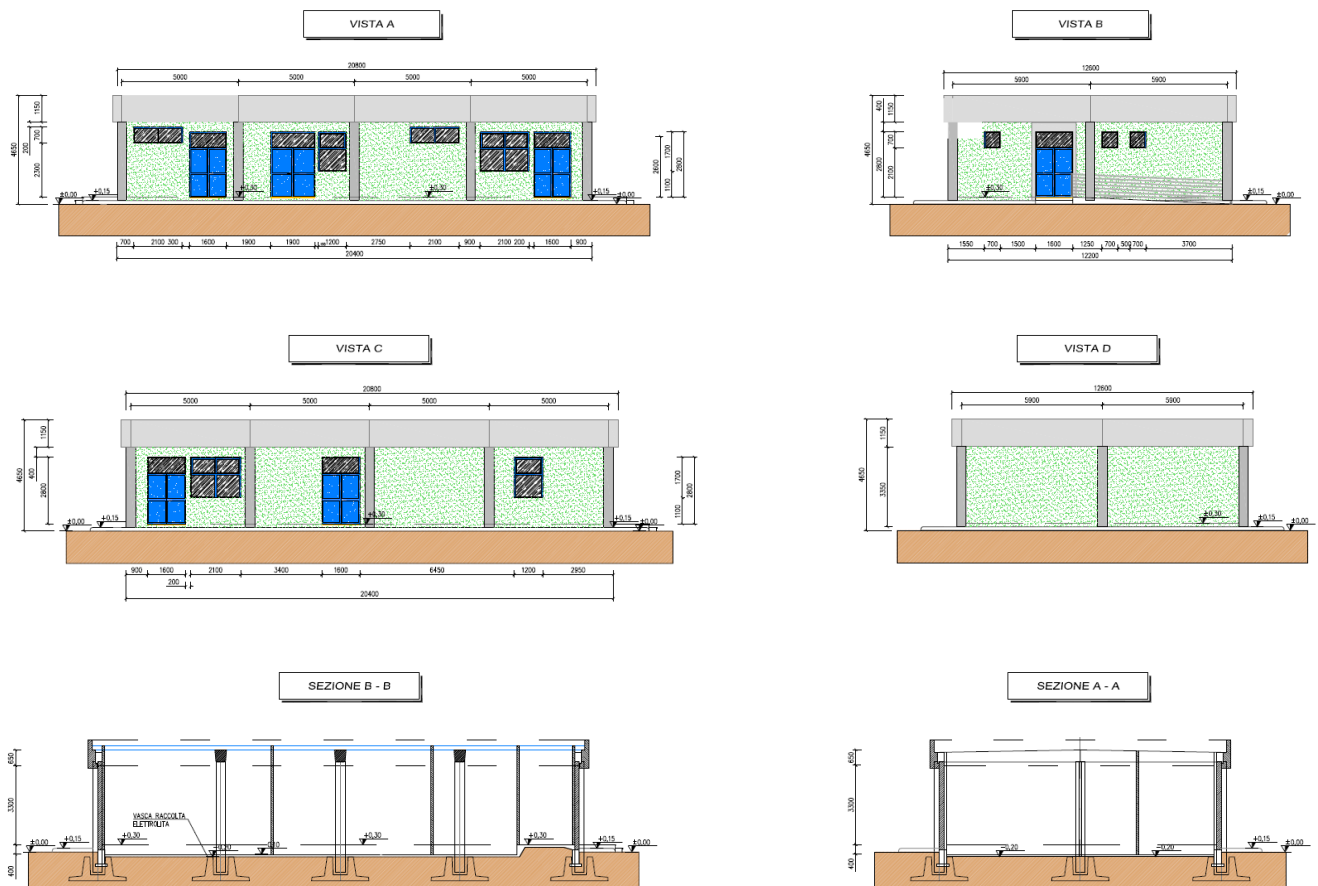
La cabina prefabbricata in progetto è da intendersi come MANUFATTO PREFABBRICATO

PRODOTTO IN SERIE DICHIARATA ai sensi del punto 4.1.10.2.1 del D.M. 17-1-18.



modello strutturale e.f. cabina box SLS (2018)





• ACCIAIO

Acciaio in barre per cemento armato **B450C** con i valori nominali delle tensioni caratteristiche di snervamento e rottura da utilizzare nei calcoli c.a. (acciaio per barre da 6 a 40 mm).

$$f_{yk} \geq f_{ynom} = 450 \text{ N/mm}^2 \quad f_{tk} \geq f_{tnom} > 540 \text{ N/mm}^2$$

$$f_{yd} = f_{yk} / \gamma_s = 450 / 1.15 = 391 \text{ N/mm}^2$$

$$\epsilon_{yd} = 1.96 \text{ ‰}$$

$$\epsilon_{ud} = 67.5 \text{ ‰}$$

Rete di acciaio elettrosaldata costituiti da barre **B450A** con i valori nominali delle tensioni caratteristiche di snervamento e rottura da utilizzare nei calcoli c.a. (acciaio per barre da 5 a 10 mm).

$$f_{yk} \geq f_{ynom} = 450 \text{ N/mm}^2 \quad f_{tk} \geq f_{tnom} > 540 \text{ N/mm}^2 \quad (\text{rispondenti ai requisiti del D.M. 17/1/2018 tab. 11.3.Ia e tab. 11.3.Ic})$$

$$f_{yd} = f_{yk} / \gamma_s = 450 / 1.15 = 391 \text{ N/mm}^2$$

$$\epsilon_{yd} = 1.96 \text{ ‰}$$

$$\epsilon_{ud} = 67.5 \text{ ‰}$$

Acciaio tondo per c.a. idoneo a realizzare eventuali ganci ad occhiello per il sollevamento con resilienza KV (0°C. $\geq 3.5 \text{ Kg/cm}^2$ o ancore dotate di boccole solidali con barre ad aderenza migliorata della portata al sollevamento richiesta).

Acciaio laminato a caldo da carpenteria a sezione aperta secondo UNI EN 10025 - S275 recanti marchiatura CE idoneo a soddisfare le caratteristiche meccaniche indicate nella Tabella 11.3. XII del D.M. 17/1/2018 (strutture soggette a fatica in modo significativo - Riferimento D)

$$S 275 \text{ N/mm}^2$$

Saldatura degli acciai con processo codificato dalla norma UNI EN ISO 4063:2001 ed ai sensi del punto 11.3.4.2 del D.M. 17/1/2018

Bulloni normali conformi alle classi di alta resistenza di cui alla Tabella 11.3.XIII.a - 11.3.XIII.b - 11.3.XIVb del D.M.17/1/2018 con viti e dadi marcatura CE secondo UNI-EN 15048/1 $f_{yb} = 640 \text{ N/mm}^2$ $f_{tb} = 800 \text{ N/mm}^2$

• CALCESTRUZZO

Conglomerato cementizio con ghiaia di varia pezzatura e sabbia accuratamente lavata e con la seguente composizione:

PARETI LATERALI e SOLETTE – [scatolare frammar SLS (2018)] –

- | | |
|--|------------------------|
| 1. Cemento sfuso CEM II/A-LL 42.5 R (UNI EN 197-1-2007) dosato a | 400 Kg/m ³ |
| 2. Aggregato misto sabbia + ghiaia 0/12mm. GA 90 UNI EN 12620 dosata a | 1800 Kg/m ³ |
| 3. Acqua secondo Norma UNI EN 1008:2003 | 200 lt./m ³ |

Per un totale peso volumetrico pari a 2400 Kg/m³ ed un **Rck = 40 N/mm²** (408 Kg/cm²) - **C32/40**

f_{ck} = 0.83 x Rck 40 N/mm² = 33.2 N/mm²

f_{ctd} = α_{cc} f_{ck} / γ_c = (0.85 x 33.2)/1.5 = 18.81 N/mm² (= 0.47 Rck)

Lavorabilità (slump) cls (**S4**)

Con riferimento alla Norma **EN 13369:2008** facendo riferimento alla DURABILITA' del prodotto prefabbricato in termini di protezione della corrosione dell'acciaio le CONDIZIONI AMBIENTALI e le CLASSI DI ESPOSIZIONE previste sono:

Condizione Ambientale: Tab A.1 EN13369-08:	D
Aggressività:	Normale
Classe di esposizione EN 206-1:2000	XC4
Cmin Tab A.2 EN 13369-08	C32/40

In ambiente aggressivo o salmastro sarà cura della Direzione dei Lavori a far provvedere ad un idoneo trattamento protettivo o pitturazione esterna ed interna del prefabbricato.

Ricoprimento minimo pareti e solette Tab A.2 EN13369-08 **15 mm.** (con tolleranze)

Valore minimo di resistenza allo sformo (**20kN**) per solette

Caratteristiche	Dimensioni
Forma	rettangolare
Lunghezza interna	20,0 m
Larghezza interna	11,80 m
Altezza interna	3,35 m
Spessore pareti	0,40 m
Spessore soletta copertura	0,15 m
Spessore soletta fondo	0,10 m

12. ELEMENTO 7 – EDIFICIO MAGAZZINO E COMANDI (SSE 30/132 kV)

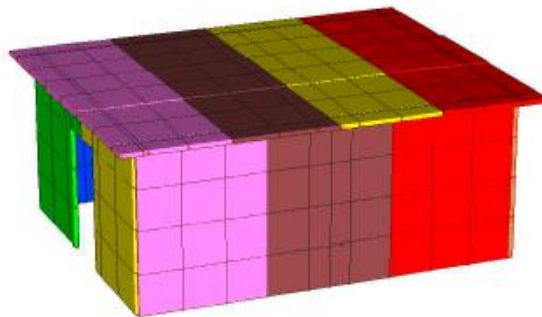
Progetto per la realizzazione dell'edificio magazzino e comandi su platea.

Il manufatto prefabbricato è essenzialmente costituito da una famiglia omogenea di piccole costruzioni di forma e comportamento scatolare con struttura a pareti portanti in conglomerato cementizio armato. I pannelli sono disposti nel piano verticale in due direzioni ortogonali e sono strutturalmente collegati tra se in corrispondenza della giunzione verticale d'angolo e con la soletta di copertura. La soletta è opportunamente vincolata alle pareti sottostanti in modo da costituire un funzionamento a diaframma orizzontale ed una struttura tridimensionale scatolare nel suo comportamento d'insieme.

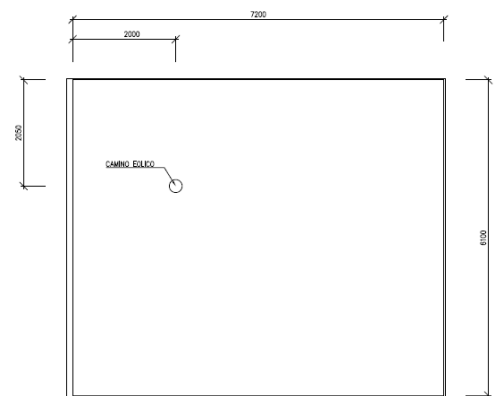
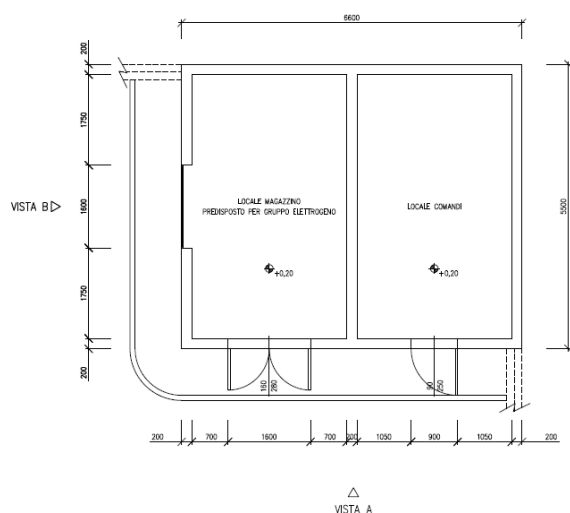
La struttura portante delle singole costruzioni possibili è realizzata completamente con calcestruzzo armato C32/40 e con inerti costituiti da ghiaia e sabbia di ottima qualità e con caratteristiche meccaniche riportate di seguito.

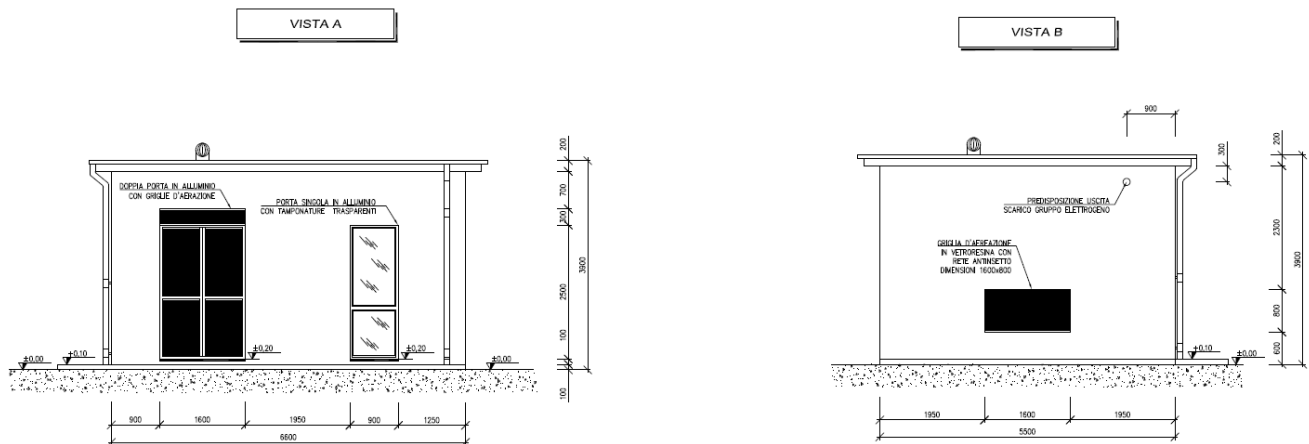
La cabina prefabbricata in progetto è da intendersi come MANUFATTO PREFABBRICATO

PRODOTTO IN SERIE DICHIARATA ai sensi del punto 4.1.10.2.1 del D.M. 17-1-18.



modello strutturale e.f. cabina box SLS (2018)





• ACCIAIO

Acciaio in barre per cemento armato **B450C** con i valori nominali delle tensioni caratteristiche di snervamento e rottura da utilizzare nei calcoli c.a. (acciaio per barre da 6 a 40 mm).

$$f_{yk} \geq f_{nom} = 450 \text{ N/mm}^2 \quad f_{tk} \geq f_{tnom} > 540 \text{ N/mm}^2$$

$$f_{yd} = f_{yk} / \gamma_s = 450 / 1.15 = 391 \text{ N/mm}^2$$

$$\epsilon_{yd} = 1.96 \text{ ‰}$$

$$\epsilon_{ud} = 67.5 \text{ ‰}$$

Rete di acciaio elettrosaldata costituiti da barre **B450A** con i valori nominali delle tensioni caratteristiche di snervamento e rottura da utilizzare nei calcoli c.a. (acciaio per barre da 5 a 10 mm).

$$f_{yk} \geq f_{nom} = 450 \text{ N/mm}^2 \quad f_{tk} \geq f_{tnom} > 540 \text{ N/mm}^2 \quad (\text{rispondenti ai requisiti del D.M. 17/1/2018 tab. 11.3.Ia e tab. 11.3.Ic})$$

$$f_{yd} = f_{yk} / \gamma_s = 450 / 1.15 = 391 \text{ N/mm}^2$$

$$\epsilon_{yd} = 1.96 \text{ ‰}$$

$$\epsilon_{ud} = 67.5 \text{ ‰}$$

Acciaio tondo per c.a. idoneo a realizzare eventuali ganci ad occhiello per il sollevamento con resilienza KV (0°C. $\geq 3.5 \text{ Kg/cm}^2$ o ancore dotate di boccole solidali con barre ad aderenza migliorata della portata al sollevamento richiesta.

Acciaio laminato a caldo da carpenteria a sezione aperta secondo UNI EN 10025 - S275 recanti marchiatura CE idoneo a soddisfare le caratteristiche meccaniche indicate nella Tabella 11.3. XII del D.M. 17/1/2018 (strutture soggette a fatica in modo significativo - Riferimento D)

S 275 N/mm²

Saldatura degli acciai con processo codificato dalla norma UNI EN ISO 4063:2001 ed ai sensi del punto 11.3.4.2 del D.M. 17/1/2018

Bulloni normali conformi alle classi di alta resistenza di cui alla Tabella 11.3.XIII.a - 11.3.XIII.b - 11.3.XIV.b del D.M.17/1/2018 con viti e dadi marcatura CE secondo UNI-EN 15048/1 $f_{yb} = 640 \text{ N/mm}^2$ $f_{tb} = 800 \text{ N/mm}^2$

• CALCESTRUZZO

Conglomerato cementizio con ghiaia di varia pezzatura e sabbia accuratamente lavata e con la seguente composizione:

PARETI LATERALI e SOLETTE – [scatolare frammar SLS (2018)] –

- | | |
|--|------------------------|
| 1. Cemento sfuso CEM II/A-LL 42.5 R (UNI EN 197-1-2007) dosato a | 400 Kg/m ³ |
| 2. Aggregato misto sabbia + ghiaia 0/12mm. GA 90 UNI EN 12620 dosata a | 1800 Kg/m ³ |
| 3. Acqua secondo Norma UNI EN 1008:2003 | 200 lt./m ³ |

Per un totale peso volumetrico pari a 2400 Kg/m³ ed un **Rck = 40 N/mm²** (408 Kg/cm²) - **C32/40**

f_{ck} = 0.83 x Rck 40 N/mm² = 33.2 N/mm²

f_{ctd} = α_{cc} f_{ck} / γ_c = (0.85 x 33.2)/1.5 = 18.81 N/mm² (= 0.47 Rck)

Lavorabilità (slump) cls (**S4**)

Con riferimento alla Norma **EN 13369:2008** facendo riferimento alla DURABILITA' del prodotto prefabbricato in termini di protezione della corrosione dell'acciaio le CONDIZIONI AMBIENTALI e le CLASSI DI ESPOSIZIONE previste sono:

Condizione Ambientale: Tab A.1 EN13369-08:	D
Aggressività:	Normale
Classe di esposizione EN 206-1:2000	XC4
Cmin Tab A.2 EN 13369-08	C32/40

In ambiente aggressivo o salmastro sarà cura della Direzione dei Lavori a far provvedere ad un idoneo trattamento protettivo o pitturazione esterna ed interna del prefabbricato.

Ricoprimento minimo pareti e solette Tab A.2 EN13369-08 **15 mm.** (con tolleranze)

Valore minimo di resistenza allo sformo (**20kN**) per solette

Caratteristiche	Dimensioni
Forma	rettangolare
Lunghezza interna	6,0 m
Larghezza interna	5,10 m
Altezza interna	3,35 m
Spessore pareti	0,20 m
Spessore soletta copertura	0,15 m
Spessore soletta fondo	0,10 m

13. ELEMENTO 8 – EDIFICIO MT (SSE 30/132 kV)

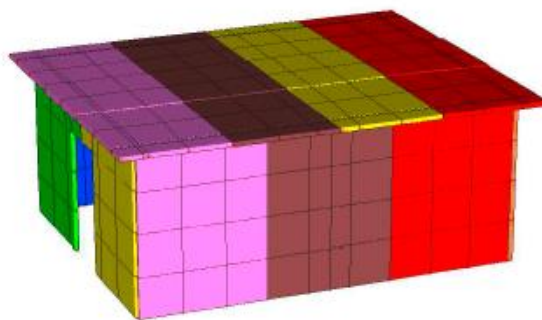
Progetto per la realizzazione dell'edificio magazzino e comandi su platea.

Il manufatto prefabbricato è essenzialmente costituito da una famiglia omogenea di piccole costruzioni di forma e comportamento scatolare con struttura a pareti portanti in conglomerato cementizio armato. I pannelli sono disposti nel piano verticale in due direzioni ortogonali e sono strutturalmente collegati tra se in corrispondenza della giunzione verticale d'angolo e con la soletta di copertura. La soletta è opportunamente vincolata alle pareti sottostanti in modo da costituire un funzionamento a diaframma orizzontale ed una struttura tridimensionale scatolare nel suo comportamento d'insieme.

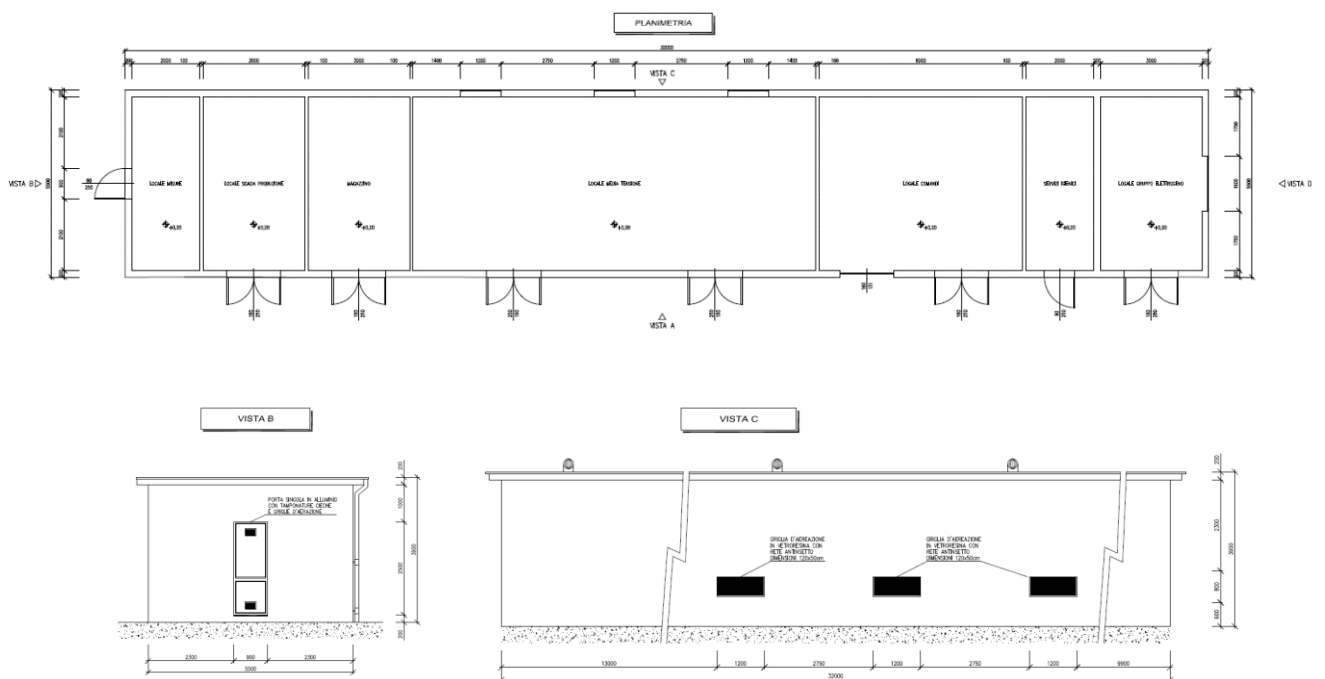
La struttura portante delle singole costruzioni possibili è realizzata completamente con calcestruzzo armato C32/40 e con inerti costituiti da ghiaia e sabbia di ottima qualità e con caratteristiche meccaniche riportate di seguito.

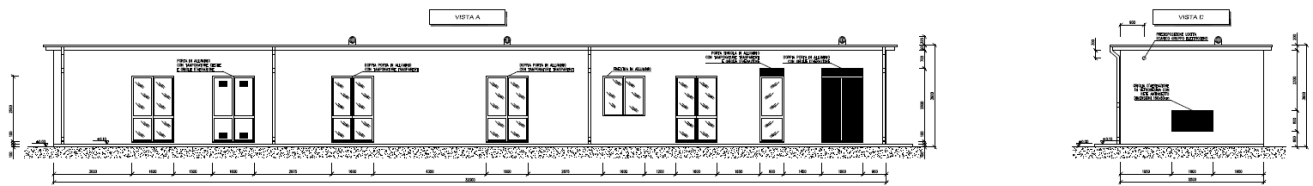
La cabina prefabbricata in progetto è da intendersi come MANUFATTO PREFABBRICATO

PRODOTTO IN SERIE DICHIARATA ai sensi del punto 4.1.10.2.1 del D.M. 17-1-18.



modello strutturale e.f. cabina box SLS (2018)





• ACCIAIO

Acciaio in barre per cemento armato **B450C** con i valori nominali delle tensioni caratteristiche di snervamento e rottura da utilizzare nei calcoli c.a. (acciaio per barre da 6 a 40 mm).

$$f_{yk} \geq f_{nom} = 450 \text{ N/mm}^2 \quad f_{tk} \geq f_{tnom} > 540 \text{ N/mm}^2$$

$$f_{yd} = f_{yk} / \gamma_s = 450 / 1.15 = 391 \text{ N/mm}^2$$

$$\epsilon_{yd} = 1.96 \text{ ‰}$$

$$\epsilon_{ud} = 67.5 \text{ ‰}$$

Rete di acciaio elettrosaldato costituiti da barre **B450A** con i valori nominali delle tensioni caratteristiche di snervamento e rottura da utilizzare nei calcoli c.a. (acciaio per barre da 5 a 10 mm).

$$f_{yk} \geq f_{nom} = 450 \text{ N/mm}^2 \quad f_{tk} \geq f_{tnom} > 540 \text{ N/mm}^2 \quad (\text{rispondenti ai requisiti del D.M. 17/1/2018 tab. 11.3.Ia e tab. 11.3.Ic})$$

$$f_{yd} = f_{yk} / \gamma_s = 450 / 1.15 = 391 \text{ N/mm}^2$$

$$\epsilon_{yd} = 1.96 \text{ ‰}$$

$$\epsilon_{ud} = 67.5 \text{ ‰}$$

Acciaio tondo per c.a. idoneo a realizzare eventuali ganci ad occhiello per il sollevamento con resilienza KV (0°C. $\geq 3.5 \text{ Kg/cm}^2$) o ancore dotate di boccole solidali con barre ad aderenza migliorata della portata al sollevamento richiesta.

Acciaio laminato a caldo da carpenteria a sezione aperta secondo UNI EN 10025 - S275 recanti marchiatura CE idoneo a soddisfare le caratteristiche meccaniche indicate nella Tabella 11.3. XII del D.M. 17/1/2018 (strutture soggette a fatica in modo significativo - Riferimento D)

S 275 N/mm²

Saldatura degli acciai con processo codificato dalla norma UNI EN ISO 4063:2001 ed ai sensi del punto 11.3.4.2 del D.M. 17/1/2018

Bulloni normali conformi alle classi di alta resistenza di cui alla Tabella 11.3.XIII.a - 11.3.XIII.b - 11.3.XIVb del D.M.17/1/2018 con viti e dadi marcatura CE secondo UNI-EN 15048/1 $f_{yb} = 640 \text{ N/mm}^2$ $f_{tb} = 800 \text{ N/mm}^2$

• CALCESTRUZZO

Conglomerato cementizio con ghiaia di varia pezzatura e sabbia accuratamente lavata e con la seguente composizione:

PARETI LATERALI e SOLETTE – [scatolare frammar SLS (2018)] –

- | | |
|--|------------------------|
| 1. Cemento sfuso CEM II/A-LL 42.5 R (UNI EN 197-1-2007) dosato a | 400 Kg/m ³ |
| 2. Aggregato misto sabbia + ghiaia 0/12mm. GA 90 UNI EN 12620 dosata a | 1800 Kg/m ³ |
| 3. Acqua secondo Norma UNI EN 1008:2003 | 200 lt./m ³ |

Per un totale peso volumetrico pari a 2400 Kg/m³ ed un **Rck = 40 N/mm²** (408 Kg/cm²) - **C32/40**

f_{ck} = 0.83 x Rck 40 N/mm² = 33.2 N/mm²

f_{ctd} = α_{cc} f_{ck} / γ_c = (0.85 x 33.2)/1.5 = 18.81 N/mm² (= 0.47 Rck)

Lavorabilità (slump) cls (**S4**)

Con riferimento alla Norma **EN 13369:2008** facendo riferimento alla DURABILITA' del prodotto prefabbricato in termini di protezione della corrosione dell'acciaio le CONDIZIONI AMBIENTALI e le CLASSI DI ESPOSIZIONE previste sono:

Condizione Ambientale: Tab A.1 EN13369-08:	D
Aggressività:	Normale
Classe di esposizione EN 206-1:2000	XC4
Cmin Tab A.2 EN 13369-08	C32/40

In ambiente aggressivo o salmastro sarà cura della Direzione dei Lavori a far provvedere ad un idoneo trattamento protettivo o pitturazione esterna ed interna del prefabbricato.

Ricoprimento minimo pareti e solette Tab A.2 EN13369-08 **15 mm.** (con tolleranze)

Valore minimo di resistenza allo sformo (**20kN**) per solette

Caratteristiche	Dimensioni
Forma	rettangolare
Lunghezza interna	31,6 m
Larghezza interna	5,10 m
Altezza interna	3,35 m
Spessore pareti	0,20 m
Spessore soletta copertura	0,15 m
Spessore soletta fondo	0,10 m

14. ELEMENTO 9 – SOSTEGNI AT (132 e 180 kV)

I sostegni AT in progetto sono certificati dal CESI per tutti i tipi di utilizzo.

La fondazione sarà realizzata opportunamente in base alle caratteristiche dell'area dove è prevista la realizzazione del sostegno.

Le altezze dei tralicci al cimino sono le seguenti:

380 kV: 43,7 + 23 + 46,7 m;

132 kV: 18,5 + 33,24 + 26,79 + 27,2 + 30,35 + 36,35 + 19 + 34 + 36,54 + 33,23 + 21,5 m.

Erbusco, 26/07/2022

